

NORSK STUDIEKAVALKADE 2

I forrige spalte viste jeg et utvalg av norske studier. Jeg fortsetter der jeg slapp og viser ti nye studier. Som vanlig har jeg valgt stillinger med få brikker. De aller fleste av dem skulle være forholdsvis lette å løse selv for dem som ikke er vant til å løse studier.

Det er mulig å skape kompliserte studier selv med få brikker, men de aller fleste av dem som jeg presenterer her, hører ikke til den gruppen. Nummer 3 av Lars Hanssen er noe krevende selv om løsningen bare er fire trekk lang. Lars Hanssens studie er for

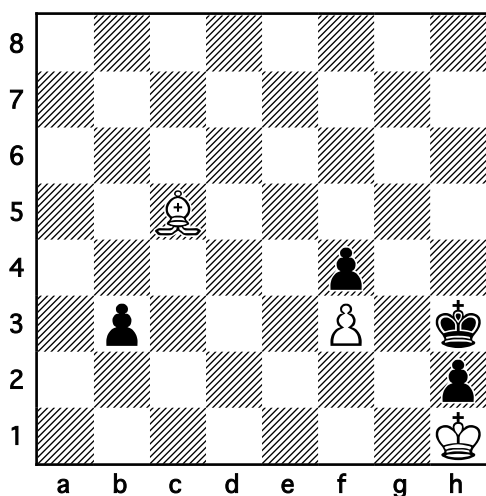
øvrig en av få norske studier fra gammel tid som har vunnet premie i en stor internasjonal konkurranse. Nummer 10 av Kjell Yndesdal er også noe vanskeligere enn de øvrige.

Opplegget er det samme som sist gang. Leserne får først mulighet til å løse alle studiene på egen hånd. Deretter viser jeg løsningene med mine kommentarer.

I en av studiene oppdaget jeg en biløsning. Det blir en ekstra oppgave for leserne å finne den.

1. Frode Eidem

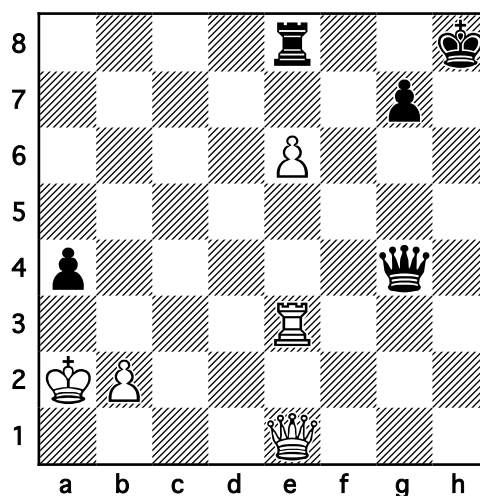
Dagbladet 1958



Remis

2. Andreas Gulbrandsen

Norsk Schakblad 1924

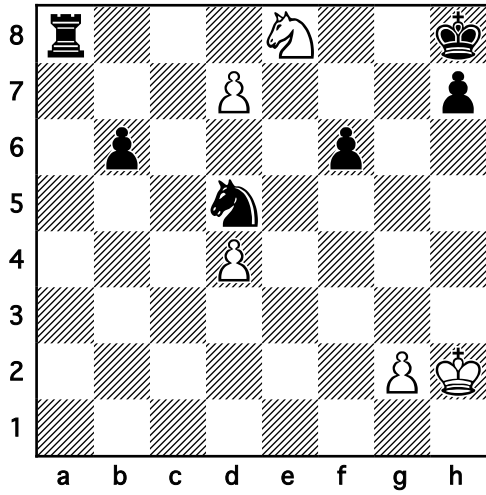


Vinst

3. Lars Hanssen

1. premie

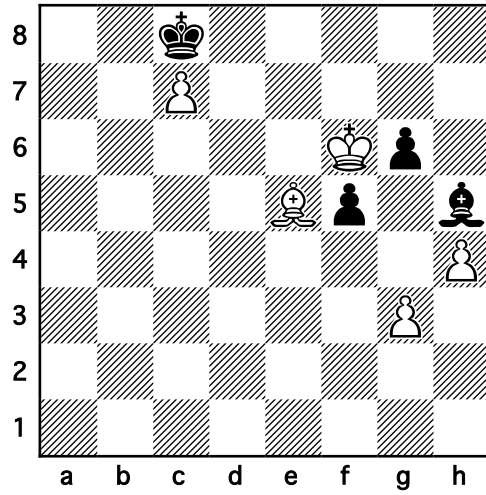
Fodor Illustrations-Verlag 1930–1932



Vinst

5. Storm Herseth

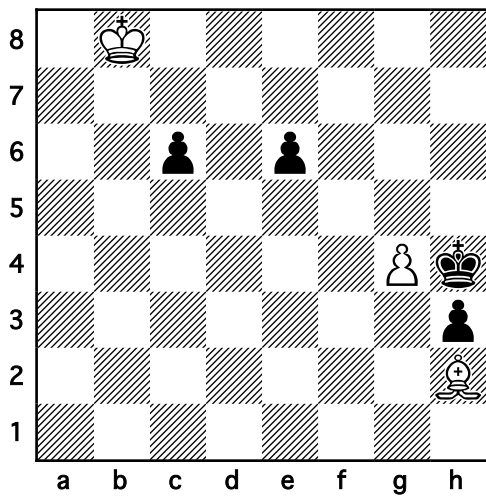
Kilde ukjent, men før 1953



Vinst

4. Th. C. Henriksen

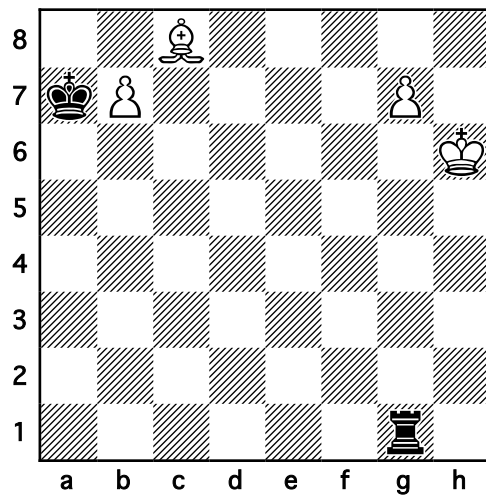
Aftenposten 1940



Remis

6. Roar Ihlebæk

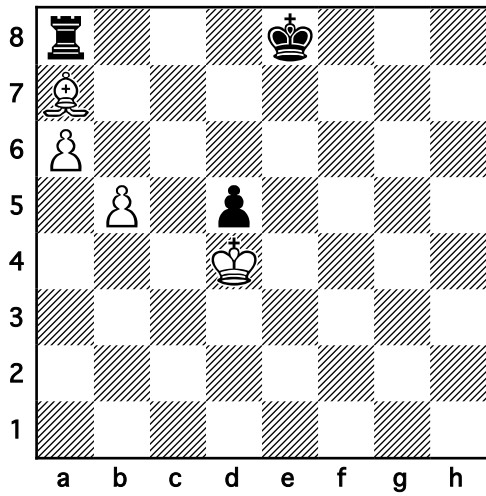
Problemisten 1965



Vinst

7. Fred L. Isachsen

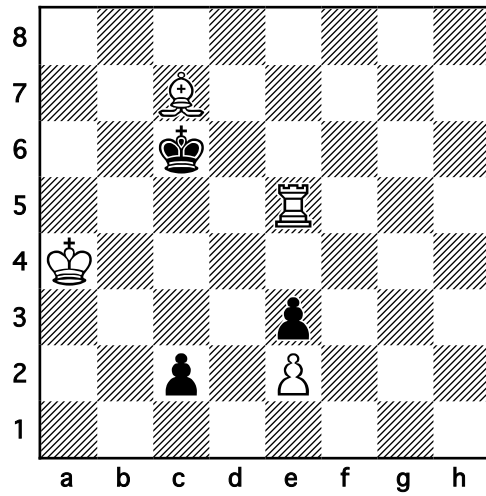
Premie for August 1970 Dagbladet



Vinst

9. Kristian Nielsen

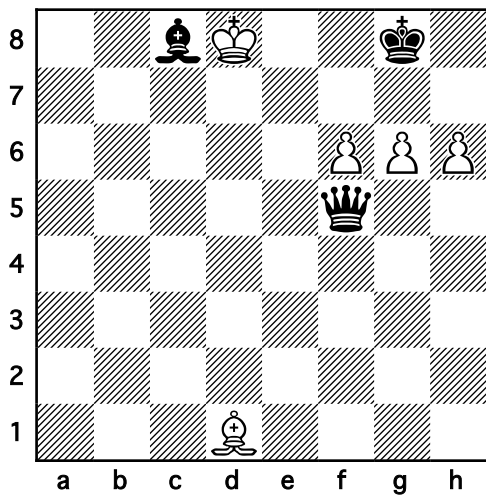
Deutsches Wochenschach 1912



Remis

8. Kristian Nielsen

Deutsches Wochenschach 1912

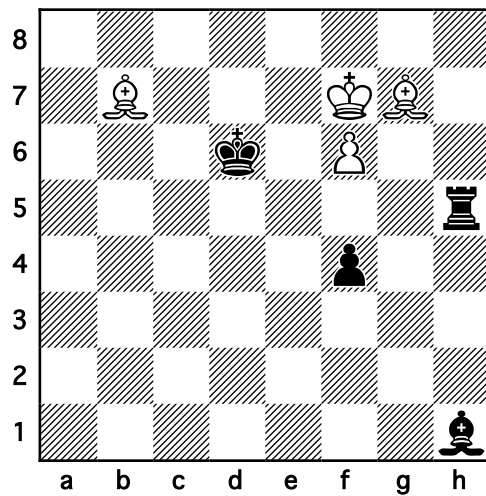


Remis

10. Kjell Yndesdal

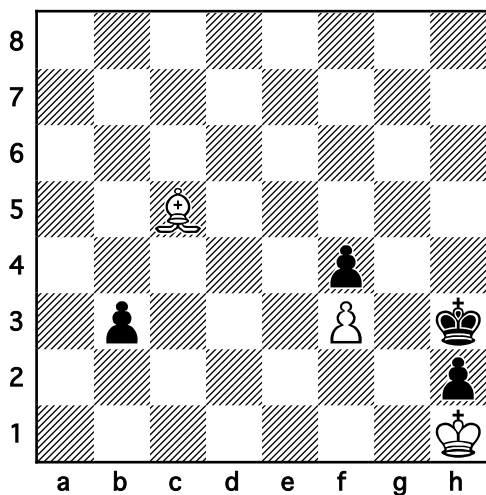
1. hedrende omtale A. Ericsson MT

Springaren 1986



Vinst

1. Frode Eidem
Dagbladet 1958



Remis

1. Lf2 b2
2. Le1 b1D (T)
Patt

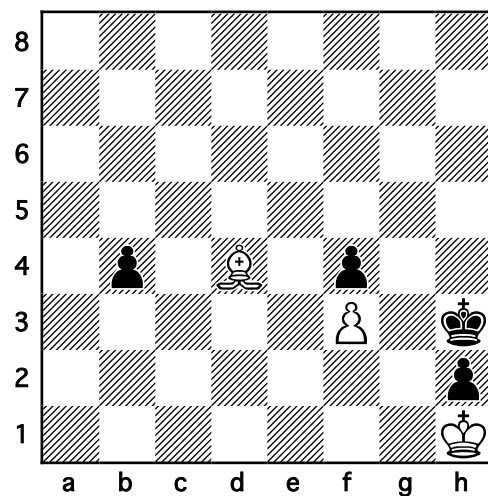
I sluttstillingen er hvits løper bundet. Det hjelper ikke å forvandle bonden til løper eller springer i stedet for dame eller tårn da hvit i så fall vinner den svarte bonden på f4 (eventuelt 2...b1S 3. Ld2 Sxd2 patt).

Løsningen er kort, men kanskje ikke så lett å oppdage ved første øyekast. Den som mangler trening i å løse studier, bør merke seg at hvits konge står patt.

Frode Eidem var bare femten år gammel da han laget denne studien. Jeg kjenner en studie til fra hans hånd. Han er medlem av Strømmen Sjakklubb, men jeg tror ikke at han har vært særlig aktiv de senere årene.

Siden løsningen er ganske kort, forsøkte jeg å forlenge den. Det viste seg å være vanskeligere enn jeg trodde. Jeg klarte bare å føye til ett trekk.

Frode Eidem
Dagbladet 1958
Versjon JHU



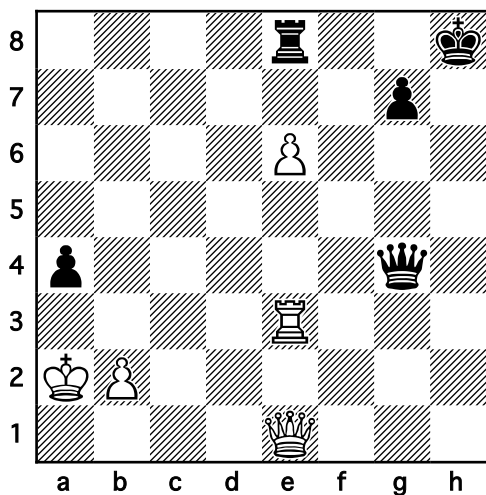
Remis

1. Lc5! b3
2. Lf2 b2
3. Le1 b1D (T)
Patt

Hvit må unngå alle sluttspill der svart kan spille Kg3 og erobre hvits bonde på f3. Hvit får riktignok tatt svarts bonde på h2, men svarts bønder blir for sterke da løperen må passe på to bønder samtidig. Løperen kommer, som pleier å si, "på vippen".

2. Andreas Gulbrandsen

Norsk Schakblad 1924



Vinst

1. Df1

Hvit truer 2. Th3+ og 3. Df7 matt. På f1 dekker damen samtidig c4 slik at ikke svart kan sjakke der. Derfor er 1. Df2? dårlig.

1. Txe6

Svart er tvunget til å ta bonden. På 1...Dg6 vinner 2. Df7 direkte.

2. Df8+ Kh7

3. Dc8

Hvit truer med å ta svarts tårn og dekker igjen feltet c4.

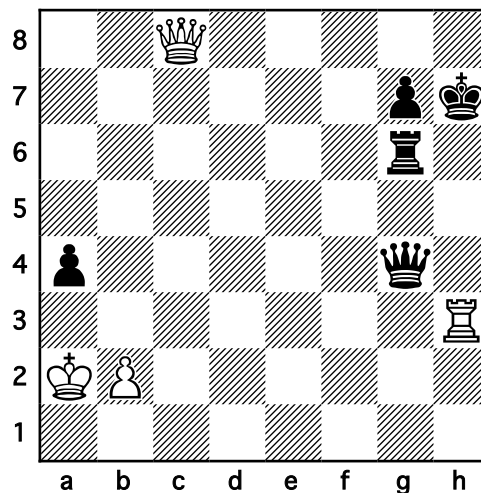
3. Tg6

Alternativet 3...Te4 strandeder på 4. Dc2. Svarts tårn er på nytt bundet og faller i neste trekk.

4. Th3+

Hvit vinner svarts dronning og partiet.

Sluttstillingen

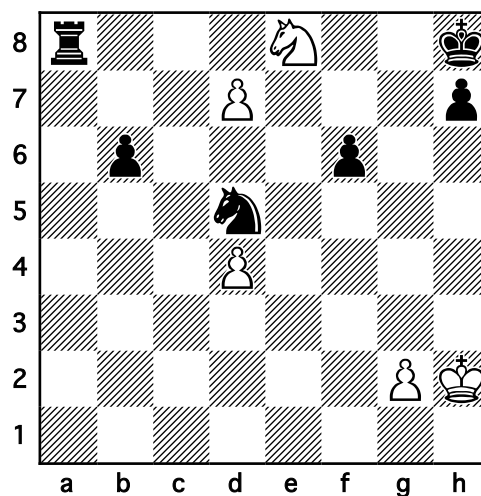


Andreas Gulbrandsen (1906–1989) var medlem av Moss sjakkklubb. Han var en meget sterk spiller og ble norsk mester i 1931. Denne studien ser ut til å være inspirert av et praktisk parti.

3. Lars Hanssen

1. premie

Fodor Illustrations-Verlag 1930–1932

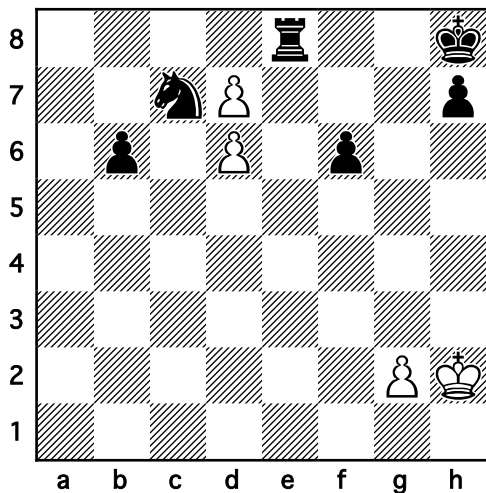


Vinst

1. **Sd6** med to varianter:

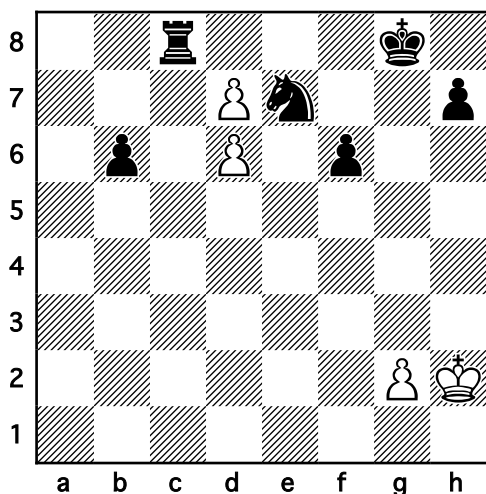
1. **Sc7**
2. **d5** **Tf8**
3. **Se8!** **Txe8**
4. **d6!**

Sluttstillingen i den ene varianten



1. **Se7**
2. **d5** **Kg8**
3. **Sc8!** **Txc8**
4. **d6!**

Sluttstillingen i den andre varianten



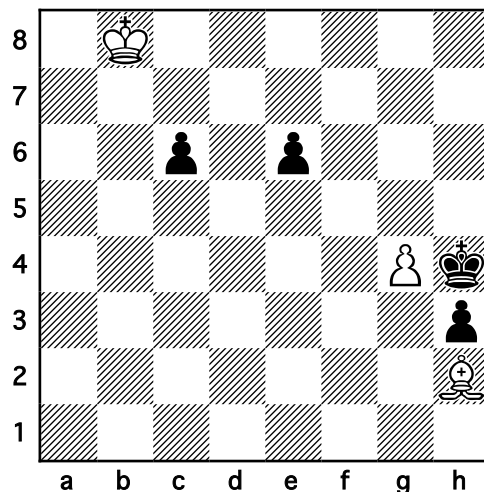
Vi ser at sluttstillingene er analoge og at svarts tårn og springer er hjelpeløse mot hvits dobbeltbonde.

Studien ble komponert av Lars Hanssen. Han var medlem av Schakklubben av 1911 som fylte hundre år forrige måned. Lars Hanssen var en meget sterk spiller og ble i 1926 nr. 2 i eliteklassen i NM.

Hanssen vant første premie i konkurranse med verdensstjerner som Henri Rinck og Leonid I. Kubbel. En meget sterk prestasjon!

Th. C. Henriksen

Aftenposten 1940



Remis

1. **Kc7** **c5**
2. **Kd6** **c4**
3. **Ke5** **c3**
4. **Kf4** **e5+**

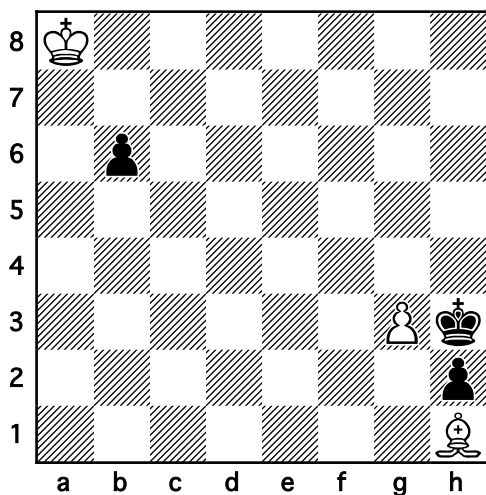
5. Ke3 med remis

På sjakkbrettet gjelder ikke geometriens regel at den rette linjen er den korteste veien mellom to punkter. Derfor bruker en konge like mange trekk fra h1 til h8 som fra a1 til h8.

Henriksen († 1944) var medlem av Fredrikstad Schakselskap og en internasjonalt anerkjent problemist. Jeg vet ikke hva initialene Th. C. står for da jeg aldri har sett ham omtalt med fullt navn.

Jeg har laget en liten versjon på idéen.

4. Th. C. Henriksen Aftenposten 1940 Versjon JHU



Remis

1. Kb7 b5
2. Kc6 b4
3. Kd5 b3

4. Ke4 Kxg3/Kg4

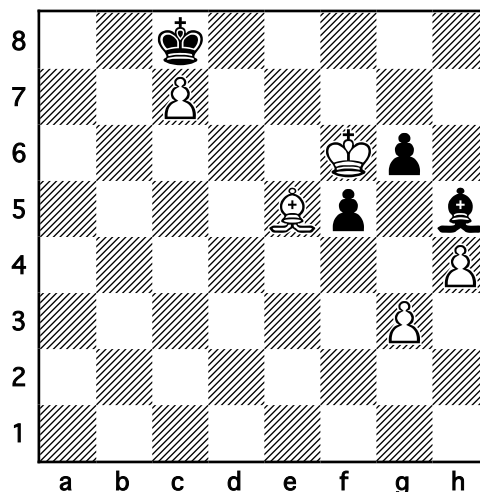
Hvit truer 5. Kf3 med matt i neste trekk.

5. Kd3

Og hvit holder remis da fribonden er stoppet. Matruselen gir hvit et ekstra tempo. Det som virker som en omvei blir til en snarvei.

5. Storm Herseth

Kilde ukjent, men før 1953



Vinst

Sluttspill med ulike løpere er ofte remis selv om den ene parten har materiell fordel. Hvit har en bonde mer i diagramstillingen, men det viktigste er at svart nesten ikke kan røre seg Svarts konge kan bare flytte til d7 og b7 og løperen må forsvare bonden på g6. Hvit starter med å gjøre svarts løper enda dårligere.

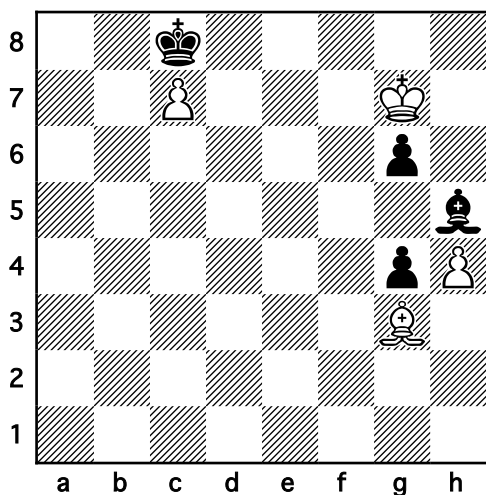
1. g4 fxg4

Fortsettelsen 1...Lxg4 2. Kxg6 er naturligvis helt håpløs.

2. **Lg3** **Kd7**

3. **Kg7** **Kc8**

Stillingen etter svarts 3. trekk



Nå når svart ikke lenger kan flytte løperen, er hvits neste mål å manøvrere kongen til e7 mens svarts konge befinner seg på c8.

4. **Kg8** **Kd7**

5. **Kf8** **Kc8**

6. **Ke7**

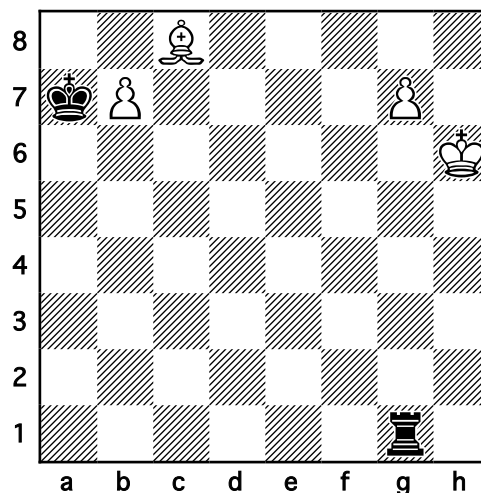
Svart må enten spille bonden fram til g5 eller kongen til b7 og er forlagt.

Dr. Storm Herseth (1897–1980) var medlem av Oslo Schakselskap og en meget sterk spiller som flere ganger var nær ved å vinne norgesmestskapet. Så sent som i 1953 da han var 56 år gammel ble han nummer to etter Olaf Barda.

Jeg antar at denne studien stammer fra et praktisk parti som Herseth selv har spilt eller overvært.

6. Roar Ihlebæk

Problemisten 1965



Vinst

Hvits løper synes å være bundet til forsvaret av b-bonden, og svart kan tilsynelatende gi sjakk hver gang hvits konge forsøker å hjelpe bonden til forvandling. Men hvit har en liten finesse på lager.

1. **Kh7** **Th1+**

2. **Kg6** **Tg1+**

3. **Kf7** **Tf1+**

4. **Lf5!** **Tg1**

Alternativet 4...Txf5+ 5. Kg6 Tf1 6. b8D+ Kxb8 7. g8D+ fører til et teoretisk vunnet sluttspill med dame mot tårn.

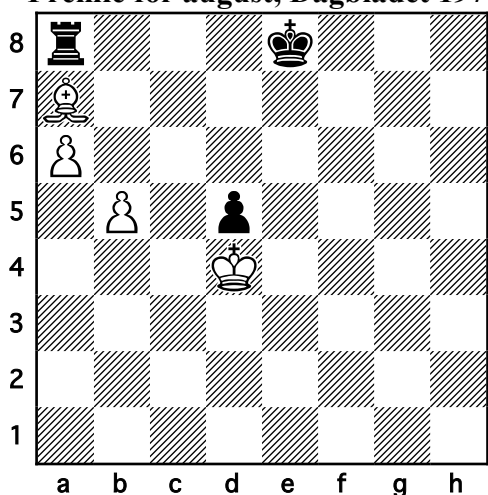
5. **Lg6** **Tf1+**

6. Ke6 og vinner

Svarts sjakker tar snart slutt. Hvits konge klatrer ned e- og f-linjen.

7. Fred L. Isachsen

Premie for august, Dagbladet 1970



Vinst

Løsningen er bare to trekk lang, men den er ganske snedig.

1. Lb8! Txb8

2. a7

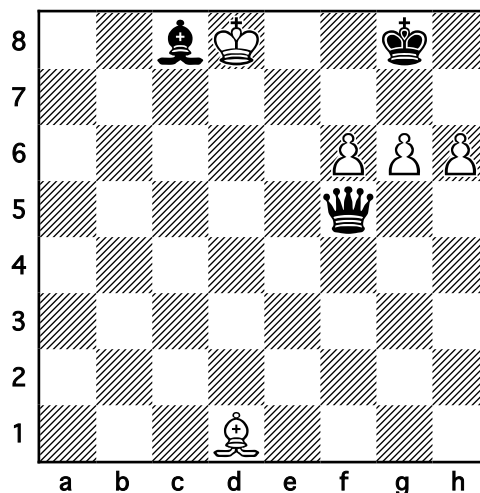
Hvits bønder er sterkere enn tårnet.

Poenget er at svart fortsatt har rett til å rokere da hans siste trekk kan ha vært et bondeflytt. Førstetrekket 1. Lb8! fratrar svart muligheten til å rokere. Etter 1. b6? svarer svart 0-0-0! 1. Kc5? gjendrivs med 1...Kd7 2. b6 (2. Kb6? Kc8 og svart vinner til og med) Tc8+ 3. Kxd5 (eller 3. Kb5 Tc1

4. b7 Tb1+ 5. K~ Kc7 med remis) Td8! og om 4. Lb8 så 4...Kc8+ 5. Ld6 Td7 6. Kc6 Tc7+ osv.

8. Kristian Nielsen

Deutsches Wochenschach 1912



Remis

Når vi møter studier der svart har klar materiell fordel, bør vi mistenke at hvit redder seg gjennom evigsjakk eller patt. Det første alternativet virker ikke særlig sannsynlig. Altså bør vi lete etter en mulig patt, og da må vi gi bort alle brikkene.

1. h7+

Etter 1. f7+? Kf8 er hvit uten sjanser.

1. Kh8

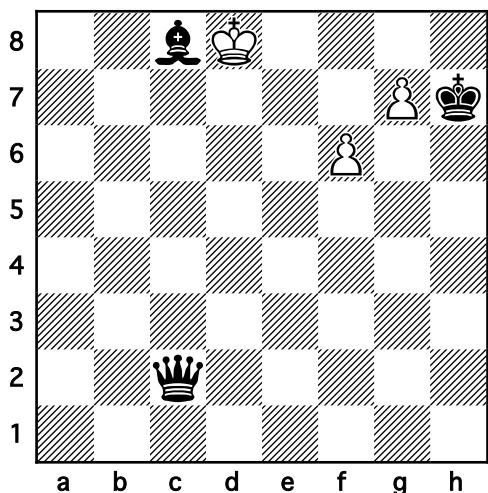
2. g7+ Kxh7

3. Lc2 Dxc2

Første etappe er over. Hvit har kvittet seg med egen løper samtidig som svart har fått

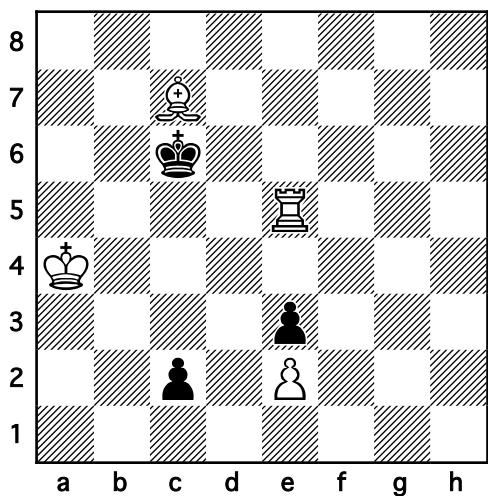
dekning på sin løper på c8. Nå gjenstår det å bli kvitt bøndene.

Stillingen etter svarts tredje trekk



- 4. g8D+ Kxg8
 - 5. f7+ Kg7
 - 6. f8D+ Kxf8
- Patt**

**Kristian Nielsen
Morgenbladet 1913**



Remis

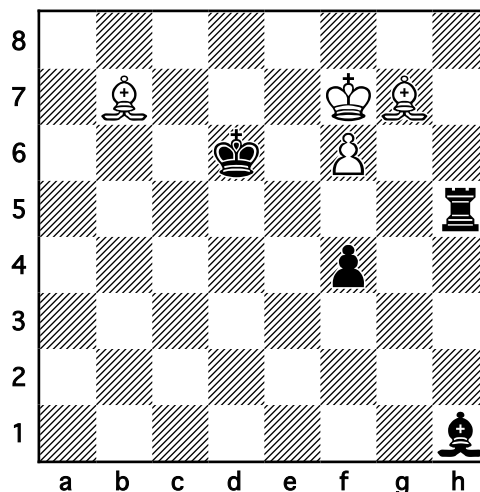
Denne studien baserer seg også på en pattidé. Pattstillingen med kongen på randen burde være velkjent.

- 1. Lb6 Kxb6
 - 2. Tb5+ Kc6
 - 3. Tb3 c1D
 - 4. Tc3+ Dxc3
- Patt**

Kristian Nielsen fra Hamar hørte til en generasjon av fremragende norske problemløser. Han komponerte også to studier, og jeg har tatt med begge i denne kavalkaden.

Kjell Yndesdal

**1. hedrende omtale A. Ericsson MT
Springaren 1986**

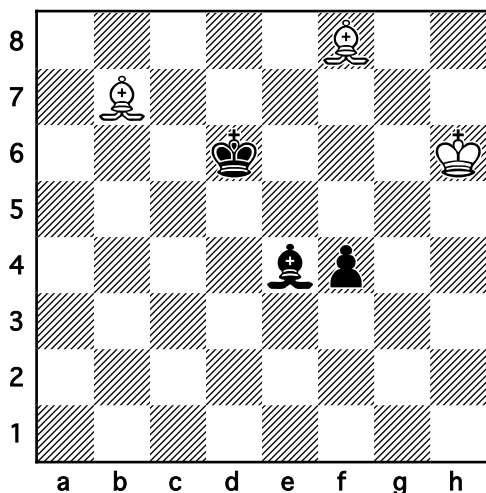


Vinst

- 1. Kg6
- Hvit vinner nå tilsynelatende komfortabelt, men svart har en overraskende forsvarside.

1. **Td5!**
2. **f7** **Le4+**
3. **Kh6** **Tf5**
4. **f8D+** **Txf8**
5. **Lxf8+**

Stillingen etter hvits femte trekk.



Vi har nådd en stilling med konge og to løpere mot konge, løper og bonde. I et parti er det enkel remis, men her tvinges svart inn i en mattfelle om han ikke vil miste løperen på e4.

5. **Ke5**
6. **Lg7+** **Kf5**
7. **Lc8 matt!**

Kjell Yndesdal er medlem av Norstrand Sjakklubb. På 1980-tallet komponerte han flere studier, men senere ble det dessverre stopp.

Vi vender nå tilbake til spørsmålet i innledningen. Hvilken av disse studiene er biløselig? Svaret er nummer 6 av Roar Ihlebæk. Etter 4...Tg1 kan hvit også spille 5. Le4 i stedet for 5. Lg6. Løperen dekker da bonden på b7 samtidig som den dekker feltet h1. Hvits konge behøver bare å marsjere til h7, og svart har ikke flere sjakker: 5. Le4 Tf1+ 6. Kg6 Tg1+ 7. Kh7.

På 4...Tg1 i Ihlebæks løsning kan hvit også spille 5. b8D+ (eller 5. b8L+) før han fortsetter med 5. Lg6, men det regnes ikke som biløsning, men som tidstap.

Det er mulig å gjøre løsningen entydig ved å la 4...Txf5+ 5. Kg6 Tf1 6. b8D+ Kxb8 7. g8D+ være hovedvarianten.

God Studiejul og Godt Studienyttår til dere alle!