

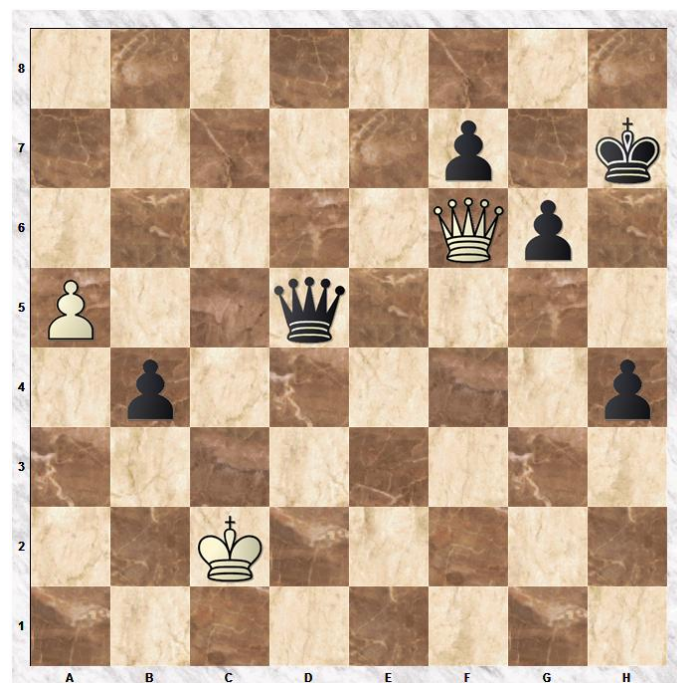
## Gi aldri opp på tross av virkelighetens sannheter!

I min jobb som dataprogrammerer hender det jeg lager kode i en såkalt regelmotor. Saksbehandlingsdata som kommer inn i slike systemer, kjøres via regelmotoren og vi kan i løpet av sekunder "feilfritt" behandle like mange saker i henhold til alle kjente regler som mennesker tidligere ville brukt en dag på å gå gjennom. Man kan lett bli litt ovenpå av slikt og en av mine kollegaer har i det siste diskutert sine planer med meg om å lage en sjakk-engine basert på regelmotoren. Det uendelig antall stillinger som kan oppstå og det faktum at NAVs saksbehandlingsregler er mer svart-hvite enn de "sjakkreglene" vi bruker til å ta avgjørelser i et virkelig parti, virker ikke avskrekkende på ham. Dessuten har jeg jo allerede fortalt dem om Nalimovs sluttspillbaser som kan gi oss sannheten om alle stillinger som inneholder seks brikker (inkludert kongene) eller mindre. Man har også begynt å ta tak i stillinger med 7 brikker, så hvor vanskelig kan det egentlig være?

Hvor vanskelig det er, erfarer vi dødelige sjakkspillere alt for ofte. Med all mulig ydmykhet vil jeg vise et eksempel på at det også kan være vanskelig for Norges beste sjakkspillere. Første runde i stikkampen mellom Frode Elsness og Berge Østenstad som ble spilt forrige helg endte remis etter 97 trekk. Her er stillingen etter 60.Kc2:

### Frode Elsness (2506) – Berge Østenstad (2485)

Stikkamp om norgesmesterskapet 2011, første ordinære parti, 10.12.2011

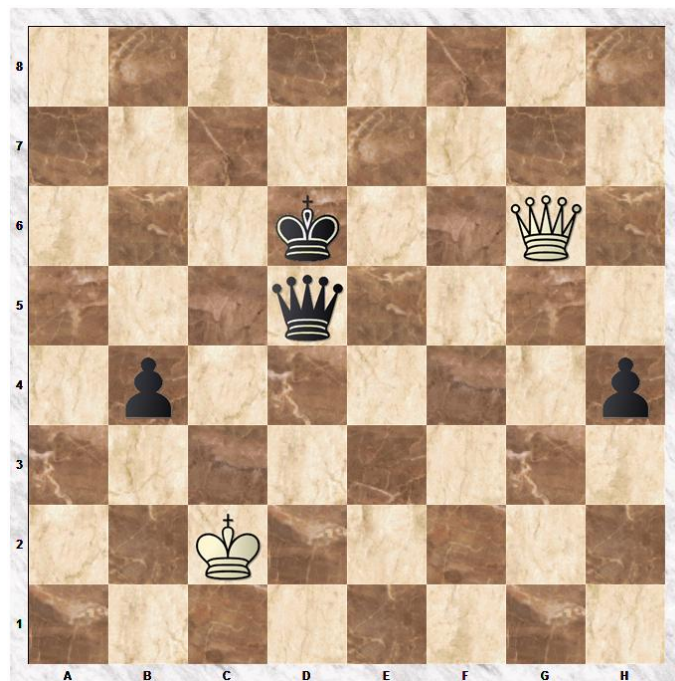


## 60...Dxa5

Svart bytter bønder og fjerner hvits eneste, men svært minimale mulighet til å vinne partiet. Og, samtidig betyr dette at svarts konge blir mer sårbar for evig sjakk siden det blir færre bønder å gjemme seg bak. Hvits konge er uansett veldig utsatt, så hvis a-bonden mot formodning skulle bli skummel, kan svart alltid falle tilbake på en evig sjakk. Ifølge tiden som er angitt i partiet, spilte Berge Dxa5 etter tre sekunder og han hadde så kun ett minutt igjen på klokka. Med litt mer tid og litt mindre press, hadde han helt sikkert funnet det sterkere

60...h3! 61.Dh4+ (61.Kb2 h2 62.Dh4+ Dh5 63.Df6 De2+ 64.Kb3 De6+ 0–1) 61...Dh5 62.Dxb4 h2 63.Db7 Df5+ 64.Kc3 Df1 65.a6 h1D vinner enkelt.

**61.Dxf7+ Kh6 62.Df8+ Kh5 63.Df3+ Kg5 64.De3+ Kf5 65.Dd3+ Ke5 66.De3+ Kd6 67.Dd3+ Dd5 68.Dxg6+**



Nå er stillingen faktisk fortsatt vunnet for svart, men det er veldig vanskelig å spille korrekt i en stilling med så mange mulige sjakker hele tiden. Jeg anbefaler følgende nettsted som lar deg analysere alle stillinger med seks brikker eller mindre:

<http://www.shredderchess.com/online-chess/online-databases/endgame-database.html>

Der la jeg inn denne stillingen og jeg fikk straks vite at svart matter i 41 trekk herfra. Rybka klarer ikke å regne det ut i det hele tatt. De 41 trekkene til matt har ingen stor praktisk interesse, derfor forlater vi partiet allerede her. Jeg kan oppsummere at svart faktisk gjemmer seg for sjakkene på h1 og deretter er det umulig for hvit å stoppe h-bonden samtidig som han unngår å bytte dronning.

Berge fortsatte i stedet med **68...Kc5** og fant aldri noen vinstplan. Partiet ble remis tretti trekk til.

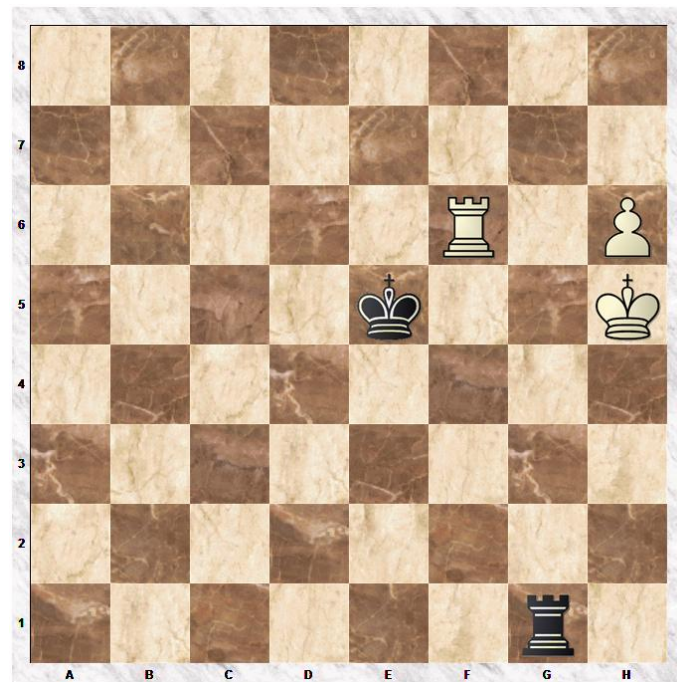
Noe begge årets stikkampspillerne er kjent for, er å kjempe to the bitter end. Kanskje nettopp på grunn av dette, ble det en underholdende og svært spennende kamp som til tross for kortere og kortere tenketid i partiene holdt et høyt nivå.

Jeg vil vise nok en stilling fra stikkampen som burde inspirere til å aldri gi opp. I dette partiet er det Frode som ikke klarer å ta helpoenget etter en fingerfeil i konstant tidsnød.

### Frode Elsness (2506) – Berge Østenstad (2485)

Stikkamp om norgesmesterskapet 2011, første lynparti, 11.12.2011

#### 55.Kh5 Ke5



Etter at Frode Elsness med stødig hånd har kommet nærmere og nærmere seier i første lynparti i stikkampen, tar han nå et skjebnesvangert valg. Tårnet står bokstavelig talt ved et veikryss og må velge mellom å enten sperre kongen langs f-linja eller langs 6-radene. Dette er faktisk en stilling som tablebasen klarer å regne ut, men det er også mulig å resonnerer seg frem til hva som er korrekt vei fremover. Hvit vinner etter få trekk hvis han forhindrer kongen i å komme flere linjer nærmere med

#### 56.Ta6

I stedet vinner 56.Tf2 eller 56.Tf3

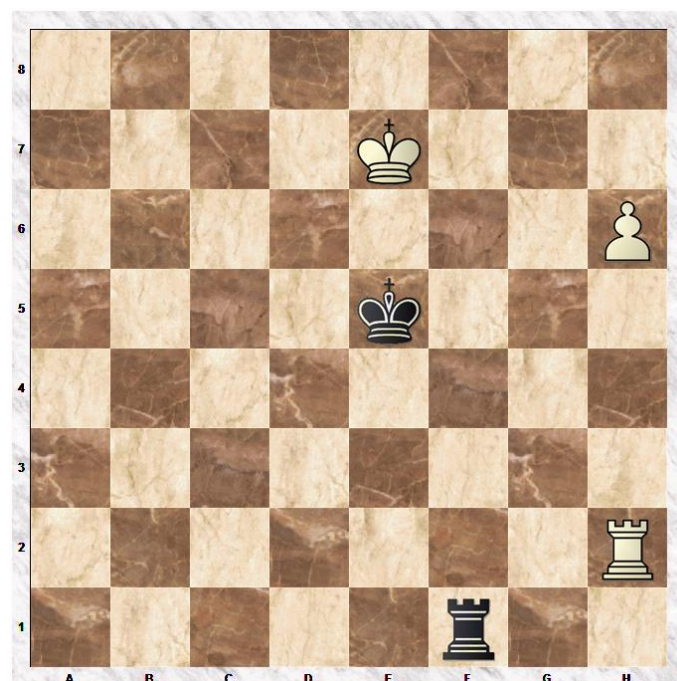


Nå er den svarte kongen avsperrret fra både den hvite bonden og den hvite kongen. Det er umulig for svarts tårn å hamle opp med h-bonden på egenhånd.

56...Th1+

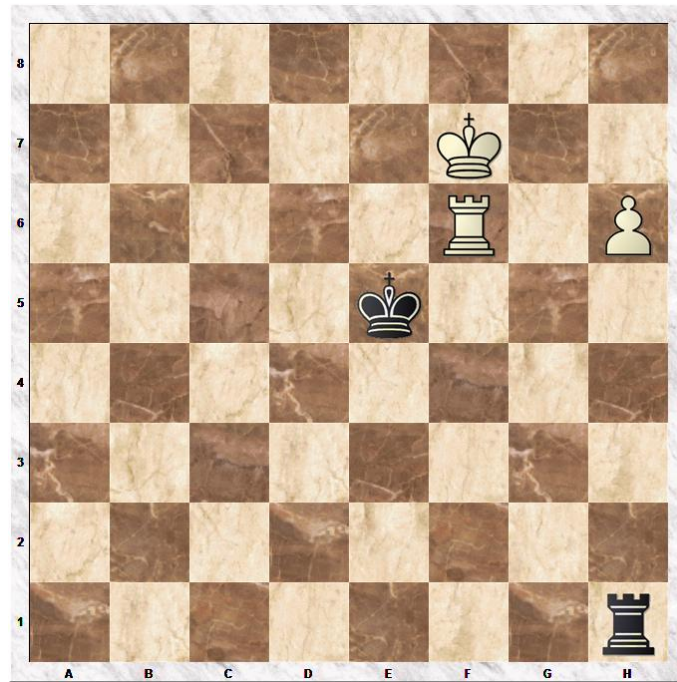
(56...Ke6 57.h7 Th1+ 58.Kg6 Ke7 59.Tf5 Ke6 60.Th5 og svart har bare en hevnsjakk igjen.)

57.Kg6 Tg1+ 58.Kf7 Th1 (58...Tb1 59.Th2 Tf1+ (59...Tb7+ 60.Kg6 Tb6+ 61.Kg5 1-0) 60.Ke7



60...Ta1 61.h7 Ta7+ 62.Ke8 Ke6 63.Th6+ Kf5 64.h8D 1-0)

59.Tf6



59...Th2 60.Kg7 Th3 61.Tg6 1-0

**56...Kf5**

Nå er det død remis. Svarts mattressel fører til at hvis må oppgi sperringen på 6. raden og slippe den svarte kongen inn foran bonden.

**57.Ta5+ Kf6 58.Ta6+ Kf7 59.Ta5 Kf6 60.Ta6+ Kf7 61.Ta7+ Kf6 62.Ta6+ Kf7 63.Kh4 Th1+ 64.Kg5 Tg1+ 65.Kf5 Th1 66.Ta7+ Kg8 67.Tg7+ Kh8 68.Tg6 Kh7 69.Ta6 Txb6 70.Txb6+ Kxb6 71.Ke4 ½-½**