

Dynamikk i praksis

NM for klubblag har i løpet av få år etablert seg som en turnering mange klubber forsøker å delta på. For de sterkeste lagene er det fribiljetten til EM for klubblag som lokker, og for mange er det sosiale ved lagspill fristende. Det er derfor litt synd at det er så få dager til å avvikle turneringen. Behovet for nok runder til å kunne kåre en rettferdig vinner medfører at dette blir en slitsom turnering med tre partier på lørdagen og partiene har ganske kort betenkningstid. Slike spilleforhold gjør at man oftest ikke rekker å forberede seg til partiet. Når det ikke er noe tidstillegg per trekk, får man derfor oftest veldig kort tid igjen til sluttspillene.

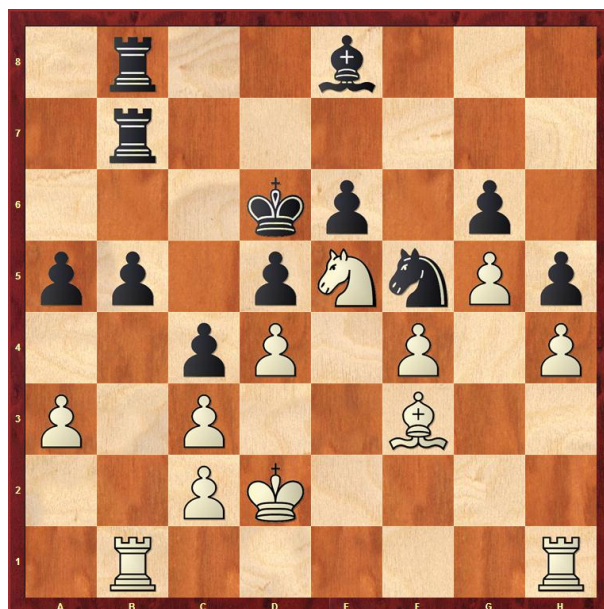
Det er nesten umulig å spille sluttspill korrekt under slike betingelser. Noen ganger er det nesten tilfeldigheter som avgjør et langt sluttspill, men i det lange løp vil man tjene stort på å ha en god grunnleggende sluttspillforståelse og evnen til å holde hodet kaldt.

Av de 56 partiene som er lagt ut fra NM for klubblag, fant jeg to veldig interessante sluttspill av Kristian Trygstad. Det er ganske lange partier som vekslet en god del og som derfor er god underholdning. Jeg ville ikke spilt disse sluttspillene like godt som Kristian, og han kan helt sikkert mer sluttspill enn meg. Jeg mistenker at sluttspillene var preget av tidspress, men jeg synes de allikevel er gode eksempler på at det er viktig å beholde fokuset på det grunnleggende. Og Kurt Magnus Berg viser også at man selv med fem hundre ratingpoeng mindre kan spille på nivå med en mesterspiller hvis man beholder fokuset.

Kurt Magnus Berg (1806) - Kristian Trygstad (2323)

NM for klubblag 2011 (4), 14.10.2011

39.Lf3



Etter å ha stått litt dårligere i stort sett hele partiet, med en solid men ikke veldig lovende stilling, og en typisk dårlig fransk løper, går det fremover for Kristian nå.

39...b4

Et standard brudd. Det underminerer d4 og er ekstra godt for svart pga doblingen av tårnene som ender med å gi ham kontroll over b-linja.

40.axb4 axb4 41.Txb4 Txb4 42.cxb4



42...Sxd4?

42...Txb4! er mer lovende 43.Ta1!

a) 43.Kc3? Ta4! (Etter 43...Tb5 står hvit greit hvis han spiller aktivt: 44.Ta1! Sxh4 45.Ta6+ Ke7 46.Ta7+ Kf8 47.Ta6 Tb1 48.Txe6 Sxf3 49.Tf6+ Kg7 50.Sxf3 Tf1 51.Se5=)

44.Ld1 Ta2 forhindrer hvits plan om å spille Kb2. Hvis tårnet fortsatt stod på a4, ville c2-c3 vært en dobbelttrussel på Sd4 og Ta4.



45.Th2 Kc7 46.Lf3 Sd6 47.Tf2 Sb5+ -- som vinner d4 med et knusende angrep.

b) 43.c3 tillater svart å trenge inn på andrelinja med avgjørende angrep.

43...Tb2+ 44.Kc1 Tf2 45.Th3 La4 46.Kb1 Kc7 47.Th1 Lc2+ 48.Kc1 Lb3 --;

43...Sxd4 44.Kc3 Kc5 45.Ta8 Sb5+ 46.Kd2 Sd6 ± hvit har aktivert tårnet, men svarts ekstra bonde vil fort bli farlig.

43.Kc3??

Ryggmargen forteller meg at dette kongetrekket må være dårlig – kongen er generelt ikke en god forsvarsbrikke. Men det kan faktisk være at dette taper forsert. Nødvendig var det mest naturlige 43.c3 for igjen å blokkere svarts sentrumsbønder på hvite felter. 43...Sxf3+ svart ønsker egentlig ikke å gi springeren og sitte igjen med den dårlige hvitfeltsløperen, men avbyttet er det eneste trekket som gir tempoet som trengs for å trenge inn i a-linja.



(43...Sf5 44.Kc1 Tb6 (44...Ta8?? 45.Sxc4+-) 45.Kb2 Ta6= og svart kommer seg ikke videre.)

44.Sxf3 Ta8! 45.Sd4 Ta2+ 46.Ke3 Ta3 47.Kd2 Ta2 +=

43...Sc6! 44.Sxc6 Lxc6

Svarts trussel med å vinne Lf3 med ...d4+ gir ham tid til å okkupere a-linja med avgjørende effekt.

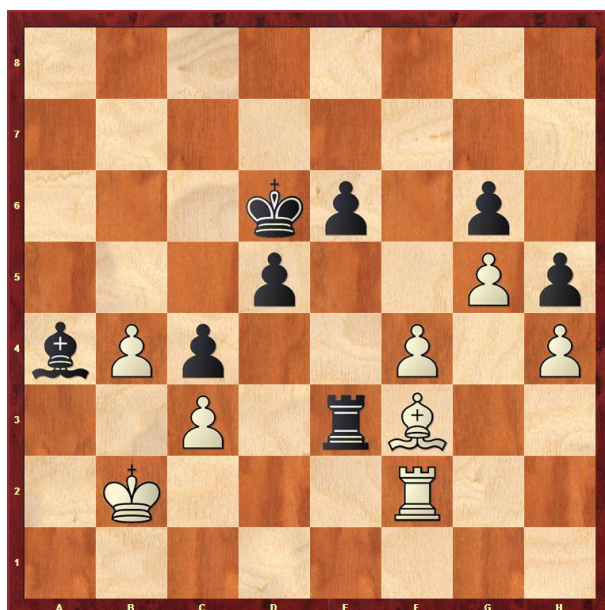
45.Tf1 Ta8 46.Kd4

46.Kb2 ser bedre ut siden det temporært stopper svarts inntrengning med tårnet, men med presist spill kan Kristian utnytte de ukoordinerte hvite brikkene. 46...Tf8! 47.Le2



Hvit vil stoppe ...d4 ved å angripe bonden på c4. 47...Lb5! Igjen er trusselen å sjakke med en bonde med en avdekkertrussel på løperen. Hvit kan ikke stoppe bøndene fra å avansere. 48.c3 d4! 49.Kc1 d3 50.Ld1 Ta8— Nå er det hvits løper som er inneklemt av bønder og svarts seier er rett rundt hjørnet.

46...Ta2 47.Tf2 La4 48.Kc3 Ta3+ 49.Kb2 Te3 50.c3



Dette er kanskje en feil, men jeg kan ikke finne noen gode forbedringer.

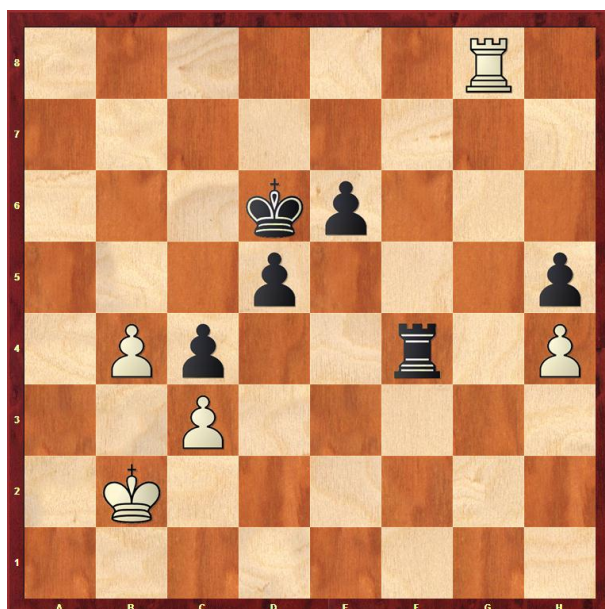
50...Te1?!

50...d4!! Vinner mer eller mindre på direkten siden hvit må gi løperen for å forhindre at c-bonden går inn. 51.Td2 (51.cxd4 c3+ 52.Ka2 c2—) 51...Txf3 52.Txd4+ Ke7 53.Txc4 Th3 —

51.Tg2

Med en desperat ide, men hvit har ingen gode alternativer. 51.Ka3 Ld1 52.Lxd1 Txd1 53.Kb2 Th1 —

51...Tf1 52.Lxh5 gxf5 53.g6 Le8 54.g7 Lf7 55.g8D Lxg8 56.Txg8 Txf4

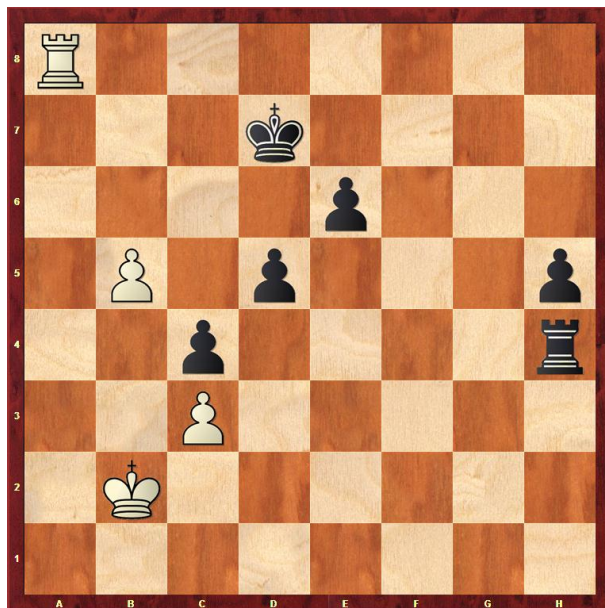


Etter noen forserte trekk er svart én og snart to bønder over i et komfortabelt vunnet tårnsluttspill. Men Men vi skal nok en gang få at alle tårnsluttspill er remis.

57.Td8+ Kc7 58.Te8 Kd7 59.Ta8

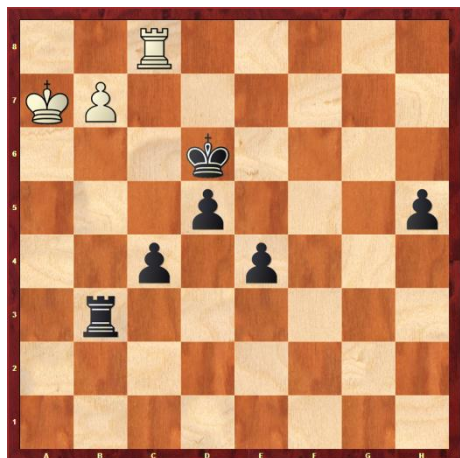
59.Th8 Txf4 60.Th7+ Kd6 → hjelper heller ikke.

59...Txf4 60.b5



60...Te4?

Etter å ha spilt veldig strukturert og målrettet mot hvits svakheter, går det nå galt for svart. Kristian ser ut til å enten undervurdere eller å glemme den grunnleggende regelen i slike sluttspill: Spill aktivt! En annen kjent regel er at tårnet ikke skal foran bonden. De blir fort passive og treige av slikt. Tårnene skal bak egne bønder og bak motstanderens bønder. På den annen side, så ser Kurt Magnus ut til å huske den godt. Bedre er 60...Th2+ 61.Ka3 Kd6 62.Tc8 Tc2 63.Kb4 Tb2+ 64.Ka5 Tb3 65.b6 e5 66.Ka6 Txc3 67.b7 Ta3+ 68.Kb6 Tb3+ 69.Ka7 e4

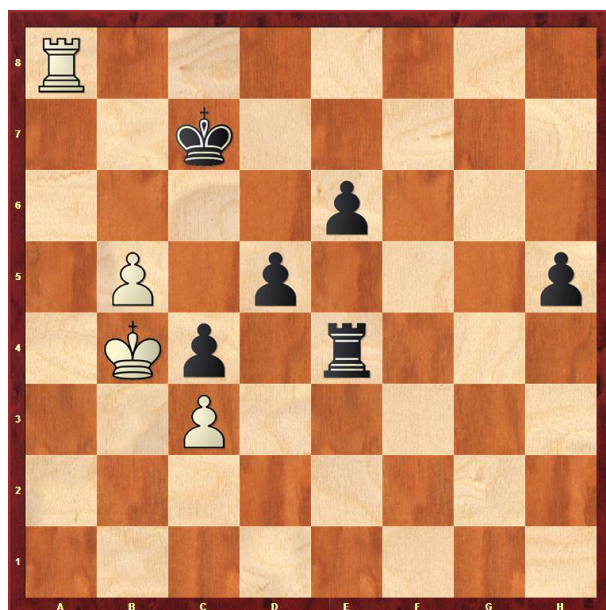


70.b8D+ Txb8 71.Kxb8 e3 → og svart får dronning og hele kongeriket.

61.Ka3! Kc7?

Enda et passivt trekk. 61...Kd6 Gir svart muligheten til å fortsette å presse, men seieren er dog langt mindre klar. 62.Kb4 Te1 63.Td8+ Ke7 64.Th8 Tc1! 65.Txh5 Kd6 66.Th8 Tb1+ 67.Ka5 Tb3 ♣

62.Kb4!



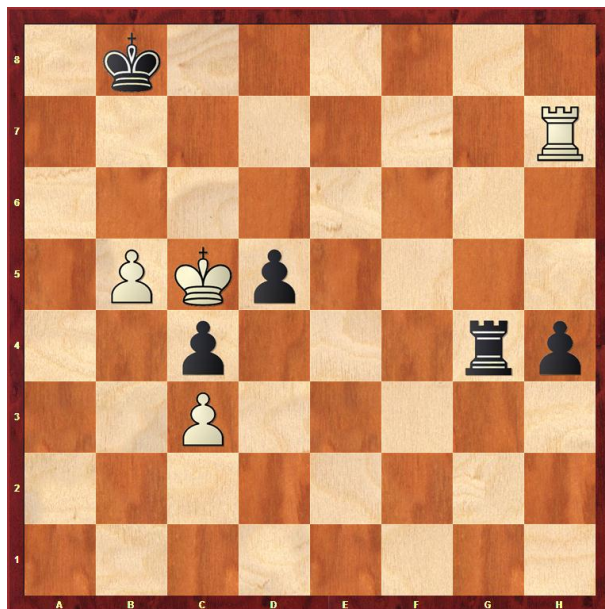
62...Kb6 63.Ta6+ Kb7 64.Kc5

Til tross for at han er to bønder under, står hvit hvis noe til og med bedre!

64...Tg4

64...h4 65.Tb6+ Kc8 66.Tc6+ Kb7 (66...Kd7?? 67.b6+- og hvit vinner til og med.) 67.Tb6+=

65.Txe6 h4 66.Te7+ Kb8 67.Th7



d4!

Alt annet taper. 67...Tg5 68.Kc6! vinner også for hvit.

68.Th8+

68.Kxc4 dxc3+ 69.Kxc3= er også en triviell remis.

68...Kb7 69.Th7+ Kb8 70.Th8+ Kb7 71.Th7+ ½–½

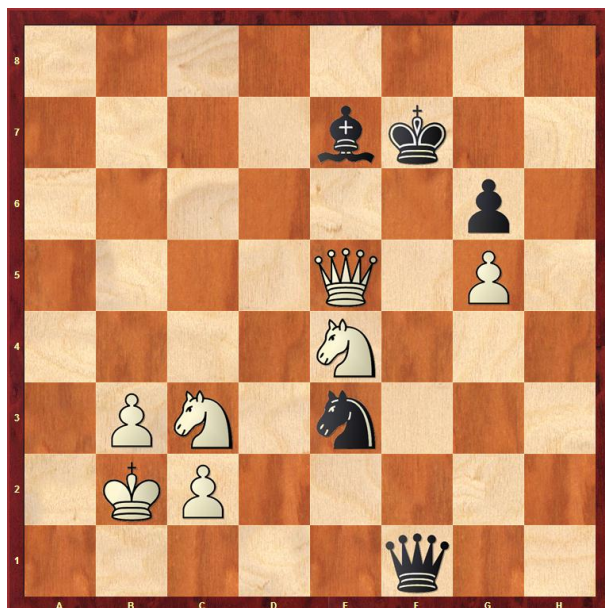
Kristian gjorde ikke mange feil her i det hele tatt, men grensen mellom remis og seier er ofte ikke så klar som analysemotorene skal ha det til. I tillegg må Kurt Magnus Berg berømmes for en stødig sluttspillhånd.

I det neste partiet står Kristian godt på grunn av sine aktive offiserer som samarbeider godt. Han har to merbønder og velger en vanlig plan – å avvikle til bondesluttspill. Problemet er at han mister mye av dynamikken i stillingen når han bytter bort sine godt plasserte offiserer. Han ender i et springersluttspill som fortsatt er teknisk vunnet. Men, i praksis er det vanskelig å regne på springersluttspill siden de hopper ganske fort og mange steder på tomme brett.

Trygstad, Kristian D (2323) - Bae, Torstein (2406)

NM for klubblag 2011 (3), 14.10.2011

44...Kf7



Kristian har gjennom partiet stått så godt at han allerede skulle ha vunnet to ganger, men i de siste trekkene har hvit mistet noe av fordelene. Nå er han ved å avslutte for tredje gang ...

45.Sd6+?!

45.Sb5 er objektivt sett bedre og i tillegg vanskeligere for Torstein å møte. Dronning og springer er gode samarbeidspartnere i et angrep, og dronning og to springere er enda bedre! 45...Sd1+ 46.Ka2 Df3 47.Dd5+ Kg7 48.De6 Df8 49.Sc7+-



45...Lxd6 46.Dxd6 Df2

46...Df5 47.Dc7+ Kg8 48.Db8+ Df8 49.De5+-

47.Dd7+ Kf8 48.Dd3 Kf7 49.Se4 Df4 50.Dd7+?!

Stillingen er fremdeles fullstendig vunnet for hvit, men dette var ikke det beste trekket. 50.Ka2! Et utmerket ventetrekk som ikke tillater svart å vinne et tempo senere med De5+ Svart har veldig få akseptable trekk her.

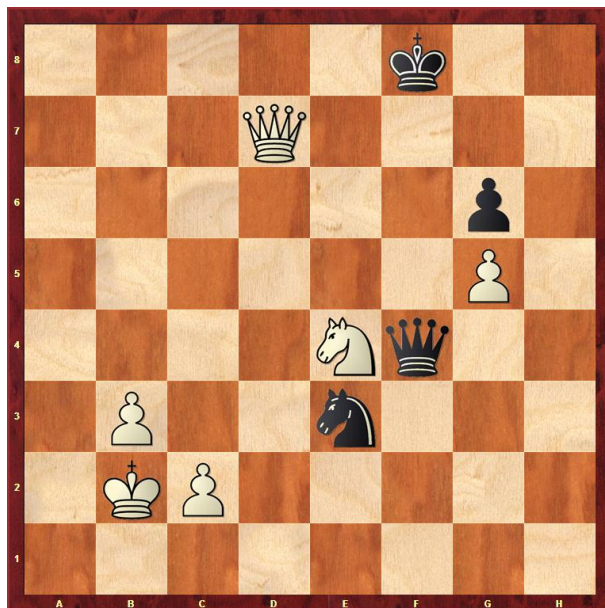


50...Sg4

- a) 50...Sf5 51.Dd7+ Kf8 52.Dd8+ Kf7 53.Df6+ Kg8 54.Dxg6+ Sg7 55.Sf6+ Kf8 56.Dxg7+ Kxg7 57.Sh5+ +-
- b) 50...Ke6 51.Sc5+ Ke5 (51...Kf7 52.Dd7+ Kg8 53.De8+ Df8 (53...Kh7 54.Se6+-) 54.Dxe3+-)

51.Dd7+ Kf8 52.Sc5 Kg8 (52...De5 53.b4+-) 53.De8+ Kh7 54.Se6 De5 55.Dc6 Da5+ (55...Se3 56.Dd7+ Kg8 57.De8+ Kh7 58.Sf8+-) 56.Kb1 Da7 57.Dh1+ Kg8 58.Df3 Se5 59.Df6 +-

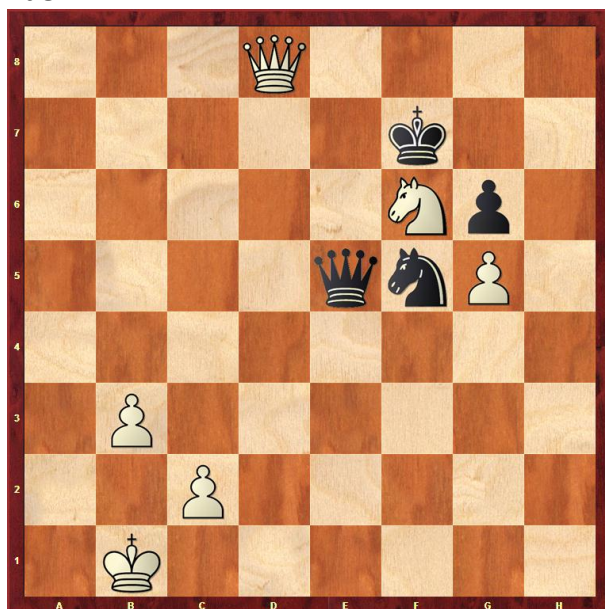
50...Kf8



51.Sf6?!

Det er fristende å true matt, men igjen er dette ikke det beste trekket. Nå får Torstein sentralisert offiserene og parert hvits trusler. 51.Dd8+ Kf7 52.Dd4 Sd1+ 53.Ka3 Ke7 54.c4 Se3 55.Dg7+ Df7 56.De5+ Kf8 57.c5+- Her har hvit en lett jobb sammenlignet med partifortsettelsen. Hvit har sentraliserte offiserer og kongen er bra dekket for mot evig sjakk. c-bonden kan spasere rett i mål.

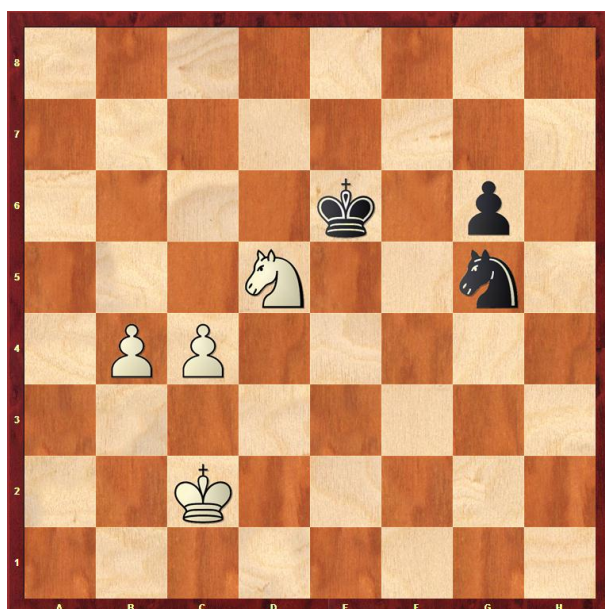
51...De5+ 52.Kb1 Sf5 53.Dd8+ Kf7



54.Dd5+

Springersluttpillet vi ender i er fortsatt vunnet for hvit, men det er mye vanskeligere enn det burde ha vært. Nå trengs det bare ett feiltrinn til før seieren glipper. Kristian kunne ha backet ut av disse avviklingene og sentralisert dronningen igjen med 54.Dg8+ Ke7 55.De8+ Kd6 56.Dd7+ Kc5 57.Dc8+ Kd6 58.Da6+ Kc7 59.Dc4+- og partiet fortsetter.

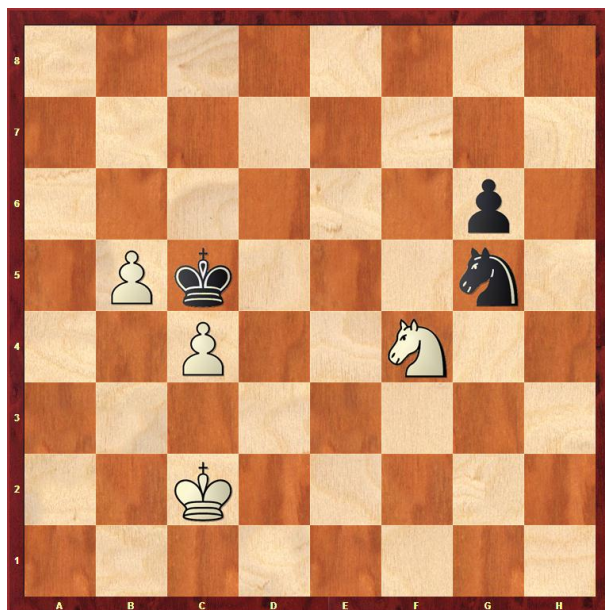
54...Dxd5 55.Sxd5 Sd4 56.b4 Ke6 57.c4 Sf3 58.Kc2 Sxg5



59.b5?!

59.Kd3 ville vært bedre. Som i partiet Berg-Trygstad, er kongens aktivitet kritisk. Stillingen er allikevel fortsatt vunnet for hvit. Men, det er langt vanskeligere nå siden hvit ikke har en sentralisert, dominerende dronning og ikke har en aktiv konge. 59...Sf7 60.Kd4 g5 61.b5 g4 62.Sc3 Sd8 63.Se4 Sb7 64.c5 Sa5 65.b6+-

59...Kd6 60.Sf4 Kc5



60...Se4 holder akkurat ikke remis, men hvit må spille veldig presist. 61.Kd3 Sc5+ 62.Kc3 g5 63.Sd3 Se6 64.Kb4 Kc7 65.Se5 (65.c5 g4= og svarts g-bonde er så langt fremme at den kan avlede springeren slik at det blir remis.) 65...Kd6



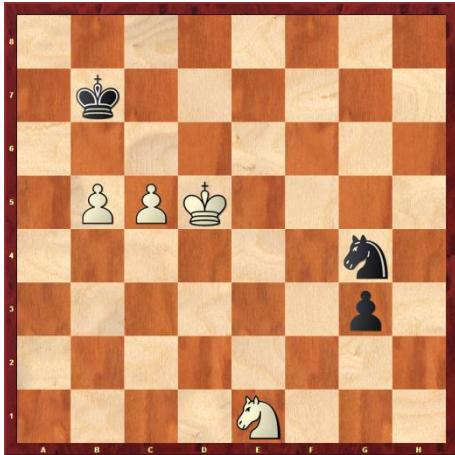
66.b6! g4 (66...Sd8 67.Sg4 Sc6+ 68.Kb5 Sd4+ 69.Ka6 Sc6 70.Se3+-) 67.Sxg4 Kc6 68.Ka5 Kb7 69.Se5 vinner

61.Kd3?

Nå er det bare remis. 61.Sd3+ Kb6 62.Kc3 Se6 (62...Sf3 63.Kb4 g5 64.c5+ Kb7 65.Ka5 Sd4 66.Se5 Sb3+ 67.Kb4 Sd4 68.Kc4 Se6 69.Sg4+-) 63.Kb4 Kc7 64.c5 g5 65.Se5 Sd4 66.Kc4 Sf5 67.b6+ Kb7 68.Kd5 Se7+ (68...g4 69.Sxg4 Se7+ 70.Kc4 Hvit vinner ganske lett nå.) 69.Ke6 Sc8 70.c6+ Kxb6 71.Kd7 Sa7 72.c7 Kb7 73.Sc6! Sc8 74.Sa5+ 1-0

61...Sf7 62.Sxg6

Hvit kunne forsøkt 62.Kc3 g5 63.Sd3+ Kb6 64.Kb4 Men igjen burde svarts g-bonde være tilstrekkelig avledning til å beholde balansen. Hvit hadde unngått dette hvis han hadde sentralisert offiserene tidligere. Det er selvsagt fortsatt praktiske sjanser for hvit til å vinne i en slik stilling. 64...g4 65.c5+ Kb7 66.Kc4 g3 67.Se1 Se5+ 68.Kd5 Sg4



69.Kd6 (69.Ke4; 69.Sg2) 69...Sf2 70.c6+ Kb6 71.c7 Se4+ 72.Kd7 Sc5+=
62...Sd6 63.Se5 Sxc4 64.Sxc4 Kxb5 ½-½

Sheila Barth Sahl