

You and me on a Rocket ride

Etter en annerledes spalte sist er det nå på tide å vende tilbake til hverdagen, og hva er vel mer hverdagslig enn reality? Tro det eller ei, men realityserier kan faktisk inspirere sjakkspillere. Koblingen kommer jeg tilbake til nedenfor.

En av de første realityseriene som gikk på norsk TV var Robinsonekspedisjonen. Mange synes det er spennende å se på skitne gutter og jenter som løper rundt på en sydhavsøy, men personlig foretrekker jeg da Charterfeber.

Min første realityfavoritt var *Kråkeslottet* som også gikk på TV3. Sammen med noe i underkant av 30 000 andre nordmenn fulgte jeg det som må være tidenes mest klønete realityserie hvor deltakerne ikke engang klarte å finne ti venner som ville bo gratis på hotell en natt. Serien fikk også et rettslig etterspill da nr 2 saksøkte vinneren for alliansebygging underveis. De fleste av oss som fulgte serien så reprisen av ukas episoder som ble sendt mellom kl 13 og 15 hver søndag. Uansett hvordan helga hadde forløpt, var jeg trygg på at deltakerne i *Kråkeslottet* ville gi meg den nødvendige selvtilliten for å møte den nye ukas utfordringer.

Selv om serien ikke var min favoritt, er det liten tvil om at Robinsonekspedisjonen brakte mye bra med seg, blant annet Mette Iversen. Hun var sannsynligvis den første realityblondinen på norsk fjernsyn, og hun visste å utnytte situasjonen til egen vinning. Selv om det var sjarmtrollet Christer Falck som stakk av med seieren, fikk Mette Iversen antakelig flest spalte-metere i avisene. Hun startet et fantastisk utested, *Headline*, hvor man måtte være medlem for å komme inn (hvis man ikke bare tok sjansen på å stille seg i kø og komme inn likevel), og hun gjorde dempet braksuksess med sin egen sang – *You and me on a Rocket ride*.

Musikkvideoen til denne sangen er en virkelig klassiker, men den er dessverre ikke lagt ut på youtube. Der finner man derimot andre superhits fra samme tidsperiode, for eksempel denne (trykk på bildet for å se video):

Infinity - Happy (Music Video)

freakhans 47 videoer

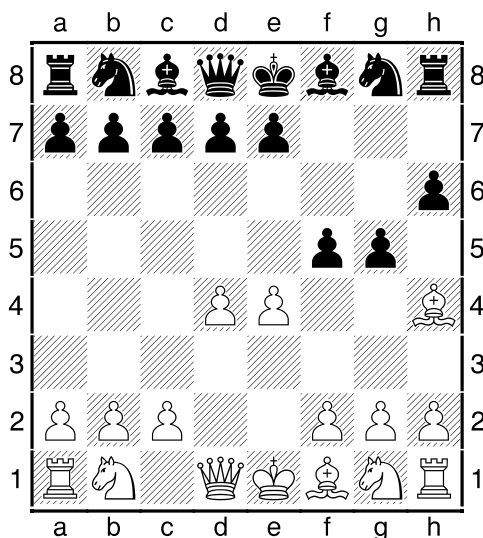


Selv om jeg blir starstruck hver gang jeg ser Infinity-Kjell, er det på en måte bra at musikken har utviklet seg de siste 15 årene. «hey yo, come let's go. We don't wanna miss the show». Ord blir overflødige.

Hvor er det egentlig jeg vil hen med dette. Sammenhengen mellom reality og sjakk er ikke bare at en av deltakerne på OSS' kvinnelag i Europacupen var farlig nære å sjekke inn i Robinson-serien. Mer interessant for denne spalten er at det både i realityserier og i sjakken er flere enn de store talentene som kan gjøre seg bemerket. Dagens sjakklige innslag skal nemlig handle om hvordan åpningsnyheter blir født. Jeg var lenge i tvil om jeg skulle avsløre disse hemmelighetene, men etter at [Sjakkhuset kom meg i forkjøpet](#), er tiden inne for å skrive om Trygstad-varianten i Hollandsk.

Før jeg viser Trygstad-varianten, skal vi se på hva som ofte skjer i Hollandsk.

1.d4 f5 2.Lg5 Dette trekket ser litt rart ut. Hvit utvikler løperen til g5 før svart har utviklet springeren til f6, og løperen skyter litt i løse lufta. Poenget med trekket er at hvit får en forbedret Trompovsky etter 2.-Sf6 3. Lxf6 exf6 fordi svarts bonde står mer utsatt på f5 enn f7. Mange svartspillere mener den stillingen er helt fin og spiller 2.-Sf6. Vi som ikke liker den dobbeltbonden, må imidlertid finne en annen måte å utvikle oss på. Samtidig må vi ta hensyn til at hvits plan med Sc3 fulgt av e4 er vanskeligere å hindre uten en springer på f6. **2...h6** Dette er det mest direkte forsøket. Svart jager løperen, men etterlater svake felter rundt kongen. **3.Lh4 g5 4.e4**



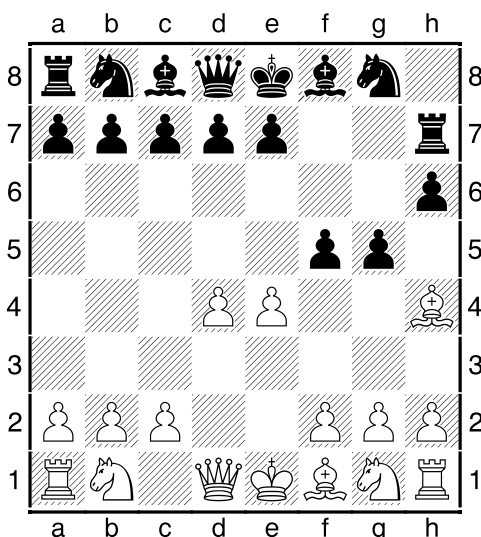
Tricky. Hvit utnytter de svake feltene rundt svarts konge til å utfordre svart på de hvite feltene. **4...Sf6** Svart må ta hensyn til de hvite truslene. Klaps på lanken til de som hadde lyst til å spille **4...gxh4** som ville gitt en variant av klovnematten etter **5.Dh5#**.

5.e5 e6 Springeren kan fortsatt ikke flytte, så svart forsøker å utvikle seg og gi rom til kongen. Den vanligste fortsettelsen er **6.exf6** Et interessant alternativ er **6.Lg3**. Svart bør fortsette å jage den hvite løperen med **6...f4**, og hvit kan da velge mellom to fortsettelser som gir interessant spill. **7.Lxf4 gxf4 8.exf6** er den ene varianten, mens **7.Ld3 Tg8** er den andre varianten. Etter **7. Ld3** kan svart ikke redde offiseren med **7...Sd5** fordi hvit har den sterke fortsettelsen **8.Dh5+ Ke7 9.Sc3** som gir svart alvorlige problemer, for eksempel **9.-Sxc3 10.Lxf4 gxf4 11.Dh4+ Ke8 12.Lg6#**. **6...Dxf6 7.Lg3 f4** Og vi har et spennende parti foran oss.

Denne varianten er fullt spillbar for svart, men det er rom for andre og mer kreative løsninger. Kreativitet i sjakk kan defineres som et åpent sinn, god tid og evnen til å skru på computeren på riktig tidspunkt.

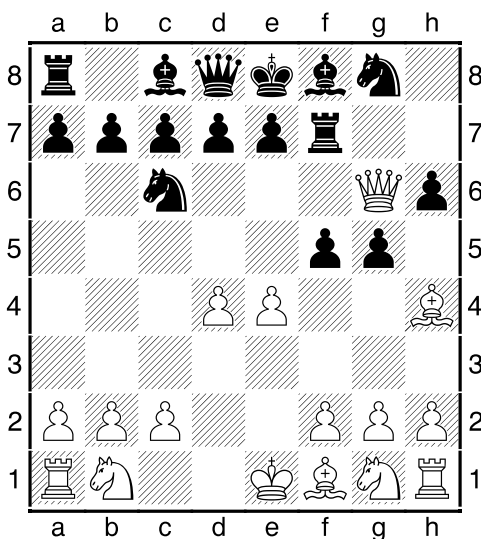
God tid kan jeg i denne sammenhengen takke reality-TV for, nærmere bestemt Big Brother sesong 3. På denne tiden delte jeg leilighet med Trond Gabrielsen, og vi tilbrakte hver kveld i sofaen foran TV-en med Big Brother og Fritz som selskap. Reprisene av dagens episode av Big Brother gikk mellom kl 00 og 01, og vi ofret gladelig noen timer søvn for å holde oss oppdatert. Det var en av disse kveldene jeg begynte å lure på om det gikk an å møte 2. Lg5 på en annen måte enn det man alltid gjorde. Her er en smakebit på den verdenen som åpnet seg.

1.d4 f5 2.Lg5 h6 3.Lh4 g5 4.e4 Her har vi altså grunnstillingen igjen. Hvits løper er tapt, men han truer matt. Finnes det andre måter å dekke matten på enn 4.-Sf6? **4...Th7**



Ja, svart kan faktisk utnytte at 2.-h6 åpner for å blokkere dronningsjakken med tårnet. Denne stillingen er helt spesiell. Etter fire trekk har svart flyttet f-, g- og h-bøndene og tårnet fra h8 til h7. Det sier seg selv at det er farlig å neglisjere utviklingen på denne måten, men jeg mener denne stillingen er fullt spillbar for svart. Den gode nyheten er at han tross alt vinner en offiser!

5.Dh5+ Alternativet 5.Lg3 f4 hjelper ikke hvit. En annen mulighet er 5.Le2 hvor svart har én ambisiøs og én saklig fortsettelse. Den ambisiøse er 5...Kf7 6.Lh5+ Kg7 og svart vinner løperen på h4 og planlegger å gjemme kongen på h8. Det saklige alternativet er 5...gxh4 Svart satser på at to lette offiserer er sterkere enn et tårn etter 6.Lh5+ Tf7. **5...Tf7 6.Sf3** En annen mulighet er 6.Dg6 hvor hvit beveger seg inn i det svarte territoriet. Svart har imidlertid det overraskende svaret 6...Sc6

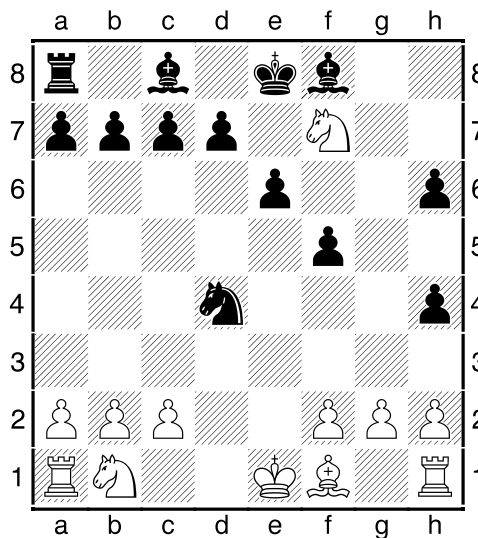


Svart trenger ikke ta hensyn til springeren som henger 7.Dxg8 Sxd4 8.Ld3 gxh4 9.exf5 d5 10.Sc3 Lxf5 med en spennende stilling.

6...Sf6 7.Dg6 Sc6 8.e5

8.Lxg5 ser vi på i partiet Gormally-Williams, mens 8.Lc4 er et skarpt alternativ. Stillingen er uklar, og alle tre resultater er mulige etter 8...e6 9.Lxg5 hxg5 10.Sxg5 De7.

8...gxh4 9.exf6 e6 Dette er et nøkkeltrekk for svart. Istedenfor å slå på f6 med bonden holder svart stillingen lukket og gjør seg klar til å slå tilbake med dronningen. Siden svart er langt etter i utviklingen, er det viktig for ham å holde stillingen lukket, og det er også viktig å utfordre hvits dronning på g6. Hvor galt det kan gå om svart slår tilbake på f6 med en gang, kan vi se i det neste partiet, Gormally-Williams. **10.Se5 Dxf6 11.Dxf7+ Dxf7 12.Sxf7** Hvit har vunnet en kvalitet, men svart har et overraskende trekk på lur. **12...Sxd4**



Hvits springer er fanget, så svart benytter sjansen til å plukke med seg en viktig sentrumsbonde. 13.Ld3 Kxf7 Denne stillingen mener jeg er god for svart. Han har to bønder for kvaliteten og en svartfeltsløper som kan gjøre mye skade på den hvite stillingen. Det er også vanskelig for hvit å finne fornuftige arbeidsoppgaver for tårnene om svart klarer å holde stillingen lukket.

Dette er ikke på noen måte en fullstendig gjennomgang av varianten, men den viser et par av mulighetene i stillingen.

Jeg fortsatte å analysere på 4.-Th7, og i Drammen i 2005 viste jeg varianten til Simon Williams. Simon er en spennende spiller, og han har skrevet mye og godt om Hollandsk. Han tente umiddelbart på ideen, ikke minst fordi trekket virker helt idiotisk til å begynne med, men har mange skjulte poenger.

To dager senere fikk jeg faktisk sjansen til å spille varianten mot Simon. Jeg fikk svart mot ham, og på den tiden spilte han konsekvent 2. Lg5 mot Hollandsk. Feig som jeg var, valgte jeg imidlertid kongeindisk, og jeg fikk straff som fortjent.

Simon tok imidlertid ideen med seg videre, og han har vært med på å gjøre varianten kjent gjennom en anbefaling i *Dangerous weapons: The dutch*. Her er han snill nok til å gjøre oppmerksom på at han fikk ideen fra *the Norwegian player Kristian Trygstad*. Det er vel meningen at man skal bli smigret av en sånn karakteristikk :-)

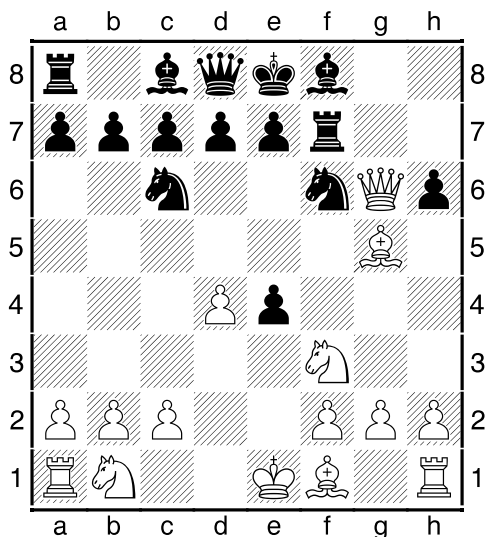
Trygstad-varianten har også vært diskutert i [New in Chess Yearbook](#) (irriterende nok under feil navn), og Sverre Johnsen tok varianten på alvor da han ga et hvitrepertoar i oppdateringen og forbedringen av [A Killer Chess Opening Repertoire](#).

Simon Williams prøvde varianten selv i 2006, dog med begrenset hell...

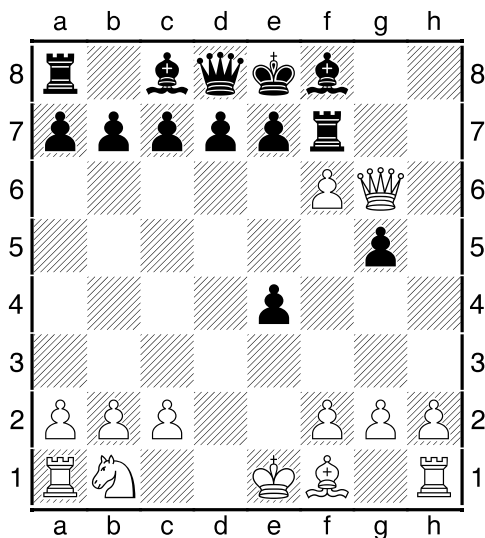
Gormally, Daniel (2513) - Williams, Simon Kim (2473)

EU Union-ch Liverpool (10), 15.09.2006

1.d4 f5 2.Lg5 h6 3.Lh4 g5 4.e4 Th7 5.Dh5+ Tf7 6.Sf3 Sf6 7.Dg6 Sc6 Dette er en av de mest kritiske fortsettelsene i denne varianten. **8.Lxg5 fxe4**



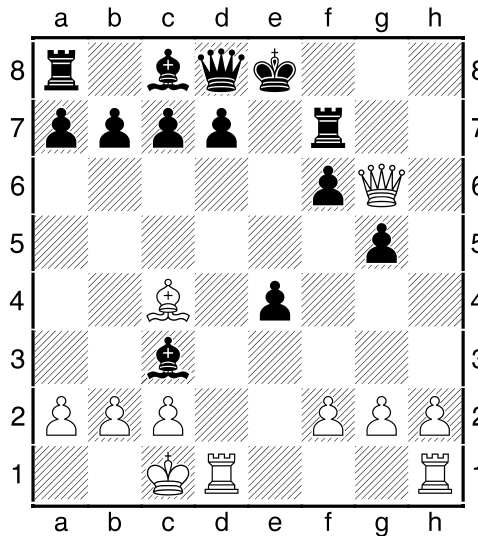
Istedenfor å ta løperen truer svart en ny offiser. Svart ville hatt en dårlig dag ved brettet etter 8...hxg5 9.Sxg5 med katastrofe på f7. **9.Se5 Sxe5 10.dxe5** Nå er det ingen springer til å ta igjen på g5, så svart forsyner seg **10...hxg5** og hvit tar springeren **11.exf6**



11...exf6 Dette trekket virker naturlig, men er en stor feil. Det er veldig viktig for svart å holde linjer lukket og ta kontroll over de hvite feltene rundt kongen. E-bonden er sentral i denne jobben. Derfor var 11...e6 det riktige trekket. Svart planlegger å ta f6-bonden med dronningen. Da har svart løperparet og press i f-linjen. **12.Sc3** Hvit utvikler seg og truer svarts spydspiss på e4. Dronningbukken 12.Dxe4+ Te7 var selvfølgelig ingen forbedring for hvit. **12...Lb4** Når man er på vei utfor skrenten, er det vanskelig å stoppe. Svart hadde fortsatt sjansen til å blokkere diagonalen a2-g8, og han burde gjort det. Det riktige trekket er 12...d5. Svart er absolutt med i partiet etter

DYNAMISK SJAKK MED KRISTIAN TRYGSTAD – SEPTEMBER 2011

13.0–0–0 Le6 14.Sxe4 De7 15.Te1 0–0–0 16.Sg3 Tg7 **13.0–0–0** Hvits utviklingsforsprang begynner å bli plagsomt nå. Svart er ikke i nærheten av å få rokert, og kongen hans lever farlig. Herfra og inn er Gormally nådeløs. **13...Lxc3 14.Lc4**



Når man først har sett at kampens hovedarena er de hvite feltene, er ikke denne kombinasjonen veldig komplisert. Svarts stilling kollapser nå. **14...Lxb2+ 15.Kxb2** Et trist poeng er at tårnet på f7 nå er den eneste offiseren svart har utviklet. **15...De7 16.h4** Så enkelt. Williams er paralyisert, og hvit gjør nå klart for at tårnet kan ta del i spillet og gi det avgjørende kølleslaget. Simon gjør derfor et siste forsøk på å få kongen i sikkerhet, men Gormally gir ham ingen sjanser. **16...d5 17.Lxd5 De5+ 18.c3 Le6 19.Lxe6**

Etter 19.-Dxe6 avgjør hvit med 20.Dg8+ fordi svarts dame faller etter 20.-Tf8 21.Dxe6. Derfor

1–0

Dette partiet må rett og slett ha vært smertefullt for Simon, men spiller man hardt, må man av og til tåle nederlag. Håpet mitt er samtidig at alle hvitspillere nå tror at dette er en dårlig variant for svart :-)

Kristian Trygstad