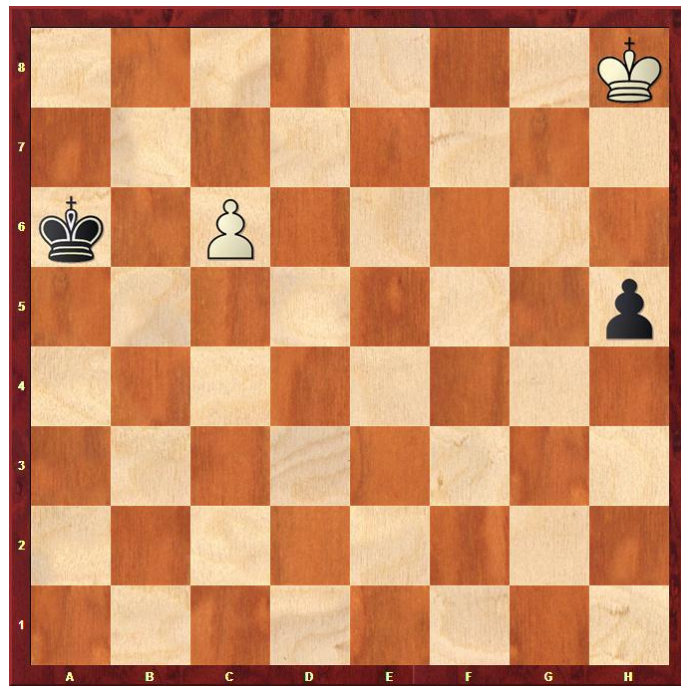
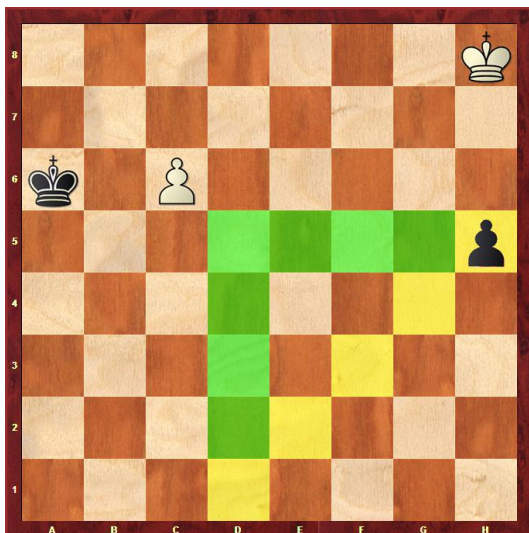


Retis studie

Jeg fortsetter serien med kjente sluttspillstudier som alle sjakkspillere uansett styrke burde kjenne til. Hvit trekker og holder remis. Løsningen kommer etter diagrammet.

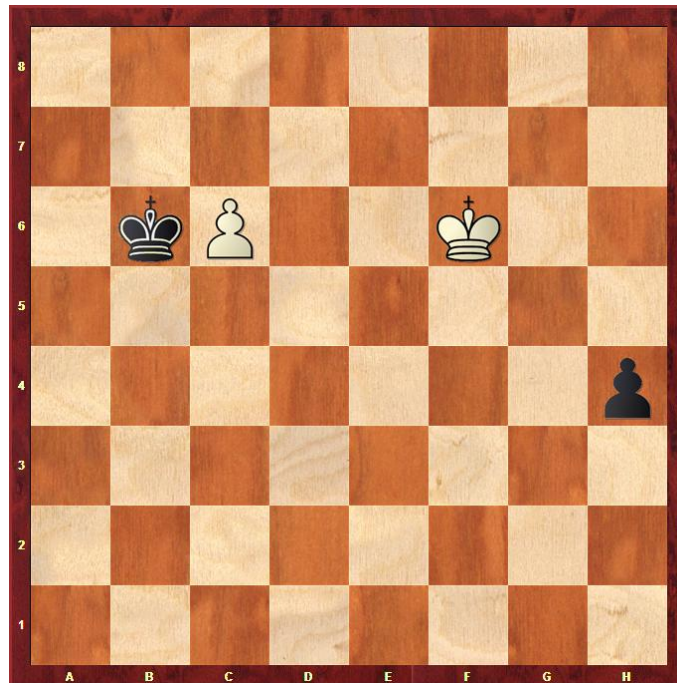


Den hvite kongen er alt for langt unna den svarte bonden til at det normalt skal være mulig å stoppe den. Man kan ofte gå i surr når man regner i hodet på små trekk som gjøres av konger og bønder. Kvadratet er et hjelpemiddel for å slippe å regne i slike stillinger. For å finne det berømmelige kvadratet, trekker man en diagonal fremover fra bonden. Det har jeg markert i diagrammet nedenfor med gule felter. De grønne feltene viser så hva som utgjør kvadratet.

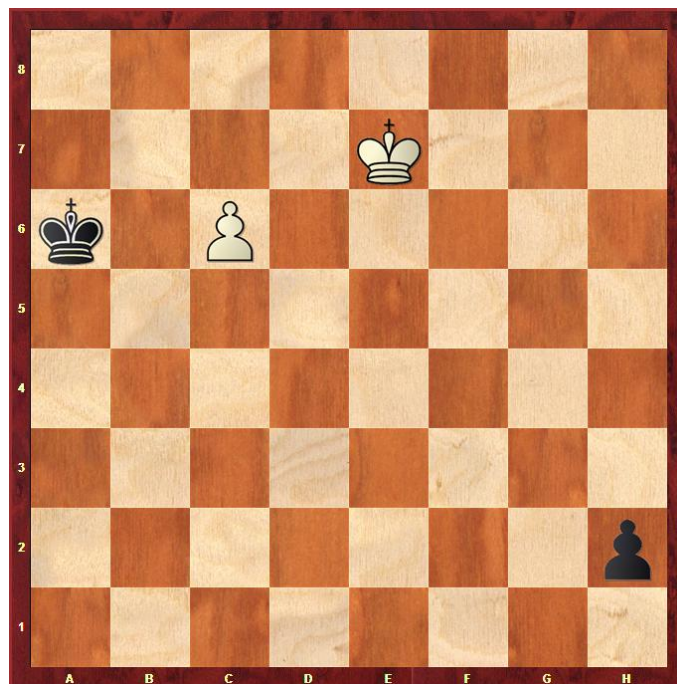


Hvit hadde vært fortapt hvis han/hun ikke hadde kunnet kombinere trusselen om å forvandle sin egen bonde med å nærme seg den svarte bonden.

1.Kg7 h4 2.Kf6 Kb6



Svart kan forsøke å få dronning med 2...h3 3.Ke7 h2



4.c7 Kb7 5.Kd7 h1D 6.c8D+ remis.

3.Ke5! Kxc6

3...h3 4.Kd6 h2 5.c7 h1D 6.c8D remis.

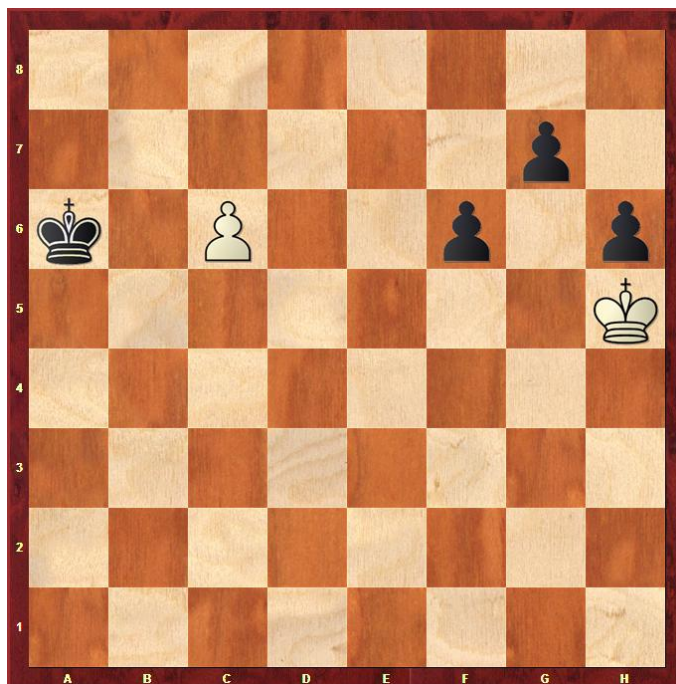
4.Kf4

Og nå er stillingen remis siden hvit er kommet seg vel innenfor bondens kvadrat.

Reti 2

Hvit trekker og holder remis og igjen er løsningen under diagrammet.

Reti lagde en ny studie basert på den forrige. Denne ser mer avansert ut siden svart har to flere bønder. Men, armert med den forrige studien, så burde denne gå som fot i hose.

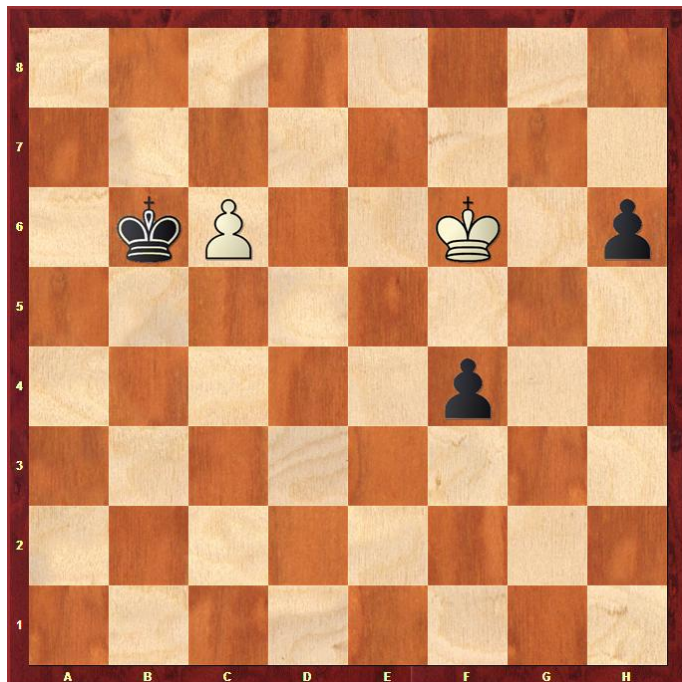


1.Kg6 Kb6

1...h5 2.Kxg7 Ligner mye på partifortsettelsen.

(2.Kxh5 er en stor feil siden svart nå har to sammenhengende fribønder som hvit aldri kan stoppe alene med kongen. g7 er umulig å slå siden f-bonden da løper sin vei. Nå kan svart først plukke opp c-bonden og deretter hjelpe bøndene i mål.)

2.Kxg7 f5 3.Kf6 f4



4.Ke5 f3 5.Kd6

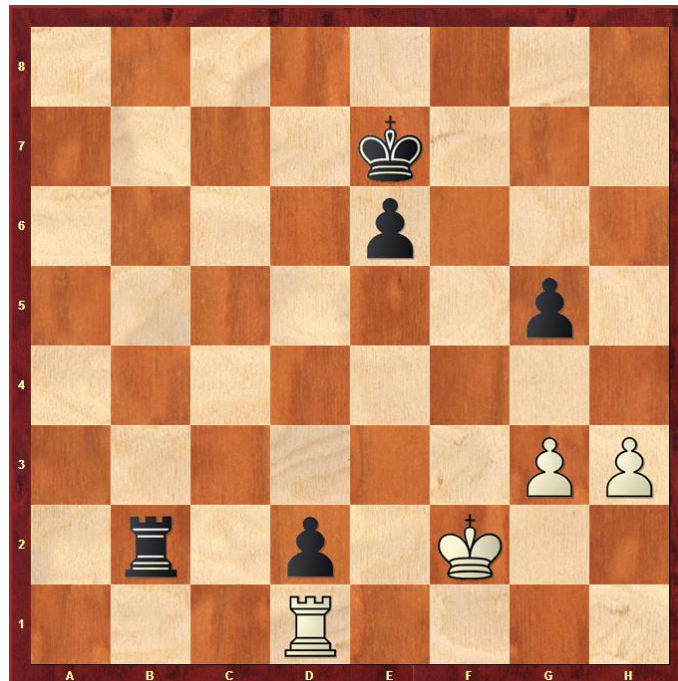
Legg merke til at den hvite kongen har foretatt samme manøvrer som i en variant i forrige studie.

5...f2 6.c7 f1D 7.c8D Df4+ 8.Kd5 ½-½

Santos, AntonioP (2335) - Lalic, Bogdan (2491) [A75]

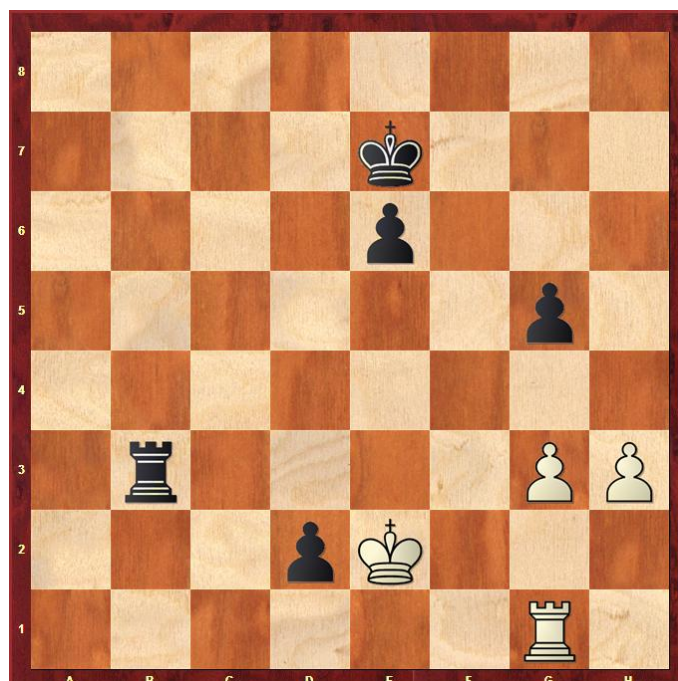
27th Open Cappelle, 27.02.2011

44...Ke7



Svart, som er den sterkere spilleren, ble presset av hvit i i den siste delen av midtspillet. Hvit hadde gode sjanser til selv å skape en farlig fribonde, men teknikken stivnet i gjennomføringen av fordelene. Nå er situasjonen snudd på hodet og hvits konge og tårn er bundet til å kontrollere at bonden på d2 ikke forvandles. Vi skal se at hvit gjenvinner fatningen og viser utmerket sluttspillteknikk for å redde halvpoenget. Første del av planen er å minske antall bønder. Det er som oftest en god ting når man ligger under i tårnsluttspill.

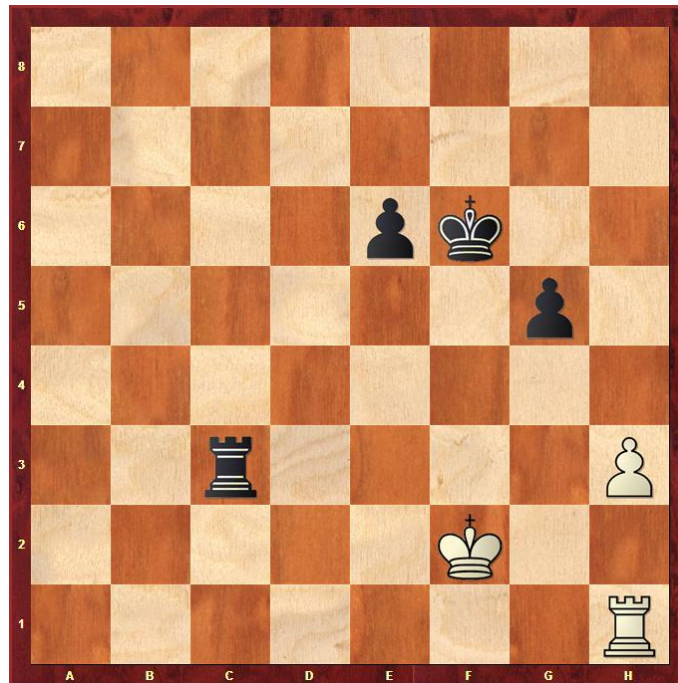
45.Ke2 Tb3 46.Tg1



46...d1D+

46...Tb2 47.Td1 Gir ingenting bedre enn trekkjentagelse for svart.

47.Txd1 Txg3 48.Th1 Kf6 49.Kf2 Tc3



50.h4

Selv om du ikke ser hvordan du skal redde remis, så er det faktisk overraskende enkelt å resonner seg frem til h3-h4.

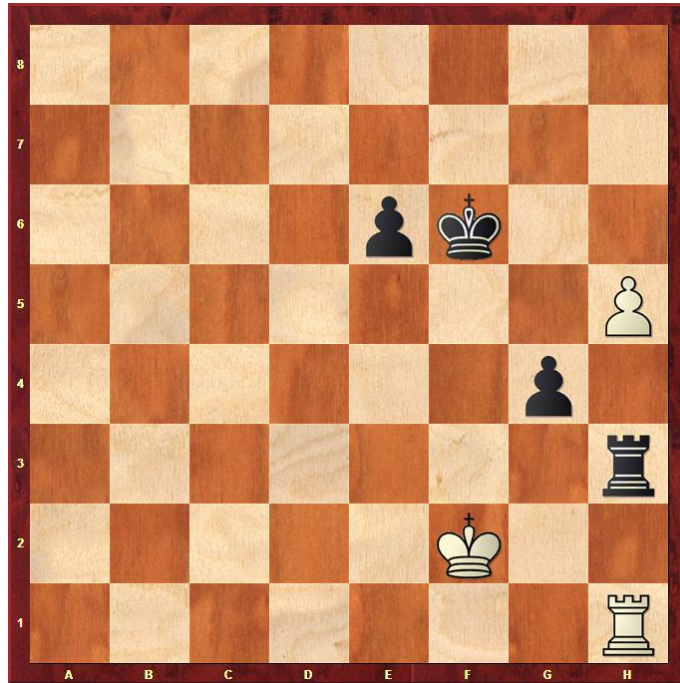
1) Hvit har en grei remis hvis han/hun får byttet bort sin siste bonde.

2) Hvit ønsker ikke å binde opp tårnet til forsvar av h-bonden. "Aktive tårn" er et mantra i tårnsluttspill, og kan være verdt opp til flere bønder.

50...g4

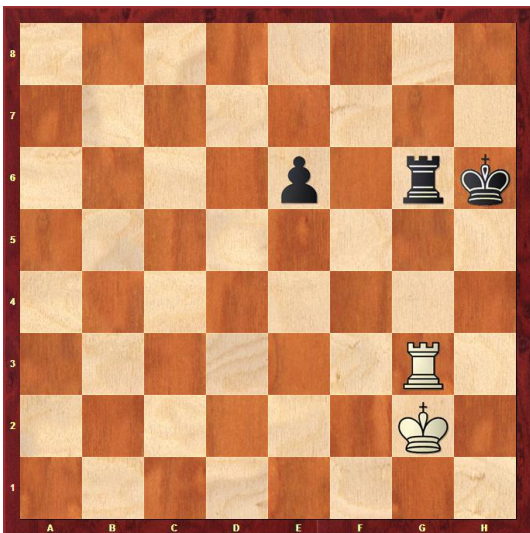
Eneste gyldige vinstforsøk siden et bondebytte er en enkel remis.

51.h5 Th3



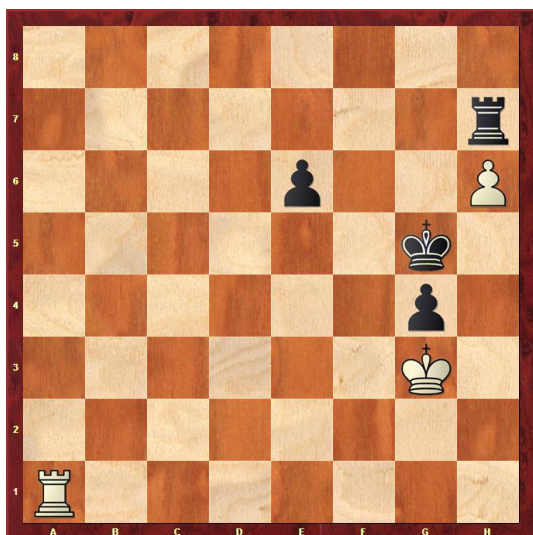
Svart har flere alternative forsøk på å stoppe h-bonden med kongen eller tårnet og snappe den opp uten å miste sine to bønder.

A) 51...Kg7 52.h6+ Kh7 53.Th4 Tf3+ 54.Kg2 Tf6 55.Txg4 Kxh6 56.Tg3 (56.Tg3 -- 57.Tf3 Tg6+ 58.Kf2) 56...Tg6



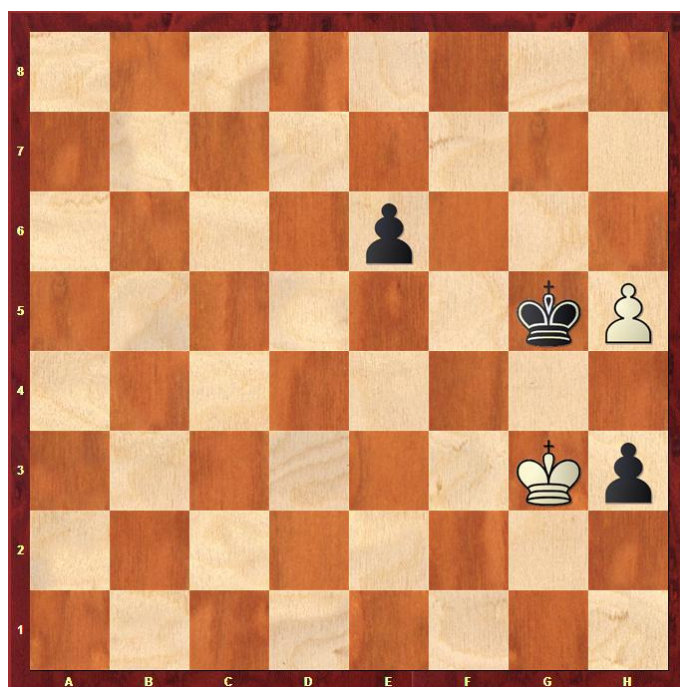
Tester om hvit kan sin opposisjonsteori. 57.Txg6+ Kxg6 58.Kf2 Kf6 (58...Kg5 59.Ke3; 58...Kf5 59.Kf3) 59.Ke2! med remis.

B) Svart kan også forsøke å stoppe bonden med tårnet. 51...Tc7 52.h6 Th7 53.Kg3 Kg5 54.Ta1



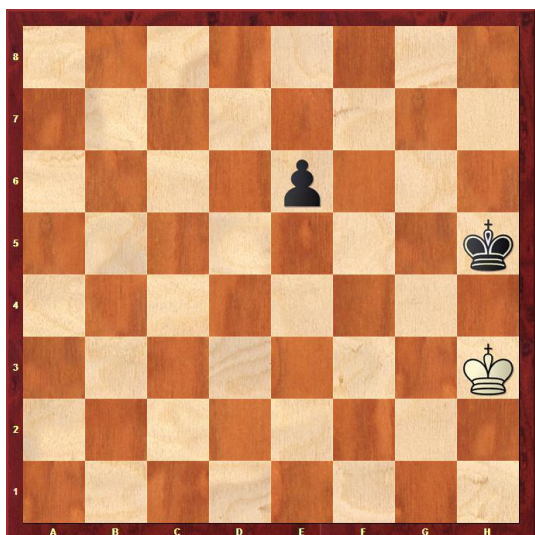
54...e5 (54...Txh6 55.Ta5+ Kf6 56.Kxg4=) 55.Te1 Kf5 56.Tf1+ Kg5 57.Te1=

52.Txh3! gxh3 53.Kg3 Kg5

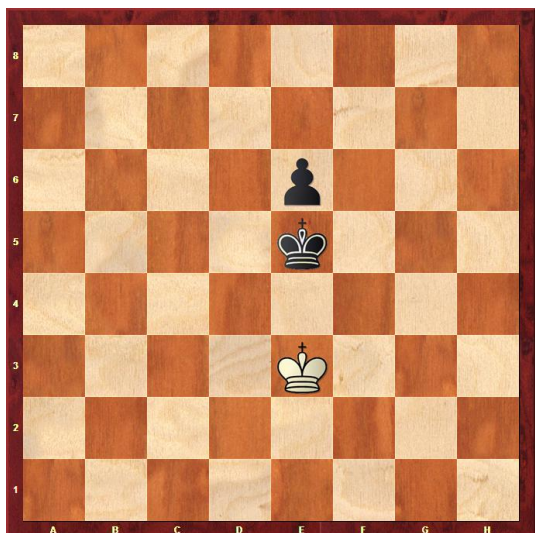


54.Kh2!!

Dette "ventetrekket" er grunnen til at 52.Txh2 er godt. Det naturlige svaret 54.Kxh3?? taper siden svart får opposisjon med 54...Kxh5



Hvis vi flytter kongene to linjer nærmere bonden, til f-linja, ser vi en av nøkkelstillingene i bondesluttspill. Svarts konge er en rad foran bonden. Det betyr ikke overraskende at den kan gå foran bonden og hvis han/hun har opposisjon, blir det rom nok til å drive hvits konge bakover. 55.Kg3 Kg5 56.Kf3 Kf5 57.Ke3 Ke5



Svart vinner. Jeg har tidligere beskrevet opposisjon i litt mer avanserte stillinger. Lenkene til et par YouTube-videoer som forklarer det grunnleggende ligger i en tidligere spalte:

<http://www.sjakkhuset.no/2010/04/sluttsomt-med-sheila-barth-sahl-2/>

Til glede for nye spillere!

54...Kh6

54...Kxh5 55.Kxh3 Kg5 56.Kg3 Kf5 57.Kf3

55.Kg3!

55.Kxh3 ville vært like dumt denne gangen!

55...h2

55...e5 56.Kxh3 Kxh5 57.Kg3= Hvit klarer enkelt remis. En god huskeregel (som allikevel må brukes med forsiktighet) er at det er remis nå bonden er på samme linje som kongen.

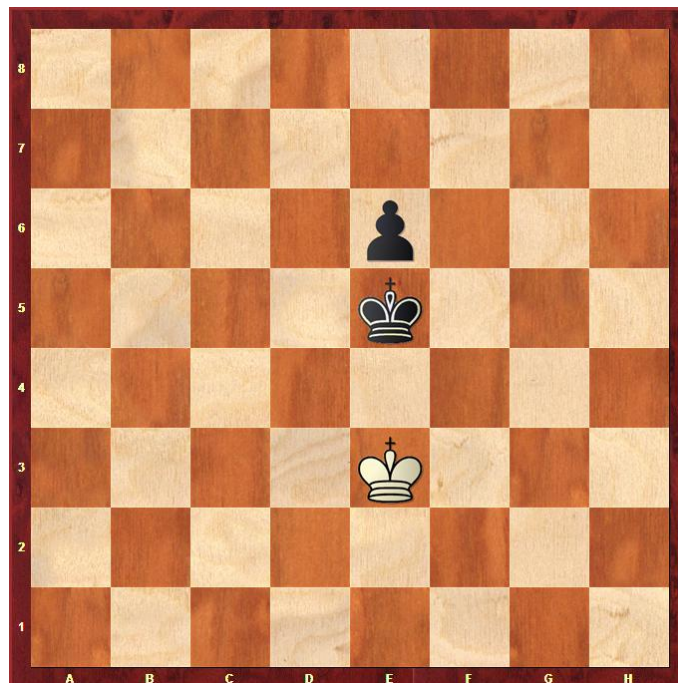
56.Kxh2 Kxh5



57.Kh3!

57.Kg3?? Kg5 58.Kf3 Kf5 59.Ke3 Ke5 60.Kd3 Kf4 Svart vinner igjen ved hjelp av grunnleggende bondesluttpillsteknikk.

57...Kg5 58.Kg3 Kf5 59.Kf3 Ke5 60.Ke3



Svarts konge er fortsatt en rad foran sin egen bonde, men siden hvit har opposisjon, er stillingen remis. Hvits opposisjon betyr i praksis at hvits konge forhindrer svarts konge fra å flytte fremover. Svart må gjøre et mellomtrekk med bonden for å tvinge hvits konge til å gi bort kontrollen av ett av de tre feltene som befinner seg mellom de to kongene. Når svart flytter bonden fremover nå, vil den komme på samme rad som kongen. Da vil svart ikke kunne følge opp opposisjonen når kongene flytter inn i e-linja og partene ble enige om remis noen trekk på overtid. ½–½