

## Two become one

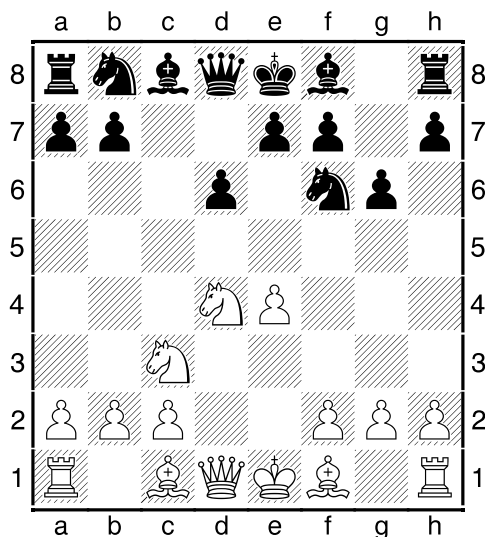
Tittelen på denne spalten viser ikke til Spice Girls' hitforsøk på å redusere antallet tenåringsgraviditeter i Storbritannia, men på et annet eksempel på at to kan smelte sammen til én. I vårt tilfelle skjer det uten beskyttelse, vi skal se på to farlige åpninger som sammen blir dynamitt.

Koblinger til Spice Girls er kanskje til stede, men de er i høyden indirekte. Den tapre helten i dagens spalte er for eksempel engelskmannen Simon Williams. Med hjemmesiden [www.gingergm.com](http://www.gingergm.com) er det lett å la tankene fly til den søteste, blondeste spice girlen (for dere som ikke følger med: Ginger-Spice), men vi stopper der denne gangen. Med et så morsomt tema som vi har i dag gjelder det nemlig å unngå de verste utflyktene.

Åpningsvariantene som kobles sammen, er drage- og najdorfvarianten i siciliansk. Dette er to av de mest analyserte åpningene vi har, og vi må derfor nøye oss med en lyninnføring i hva disse åpningene handler om.

Først ut er dragen:

**1.e4 c5 2.Sf3 d6 3.d4 cxd4 4.Sxd4 Sf6 5.Sc3 g6**



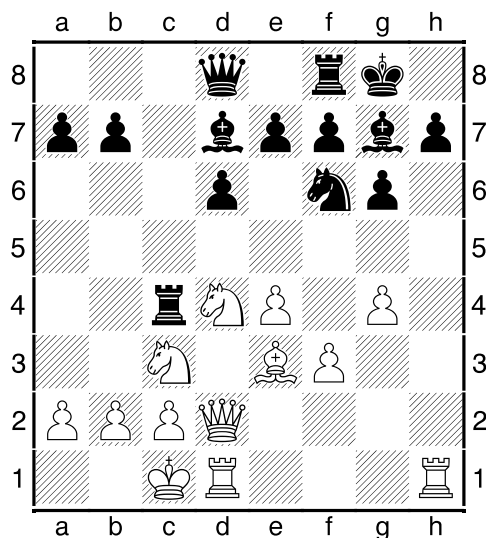
Dette er dragevarianten i siciliansk. Svart aktiviserer løperen i den lange, mørke diagonalen hvor den sikter seg inn mot en hvit, langrokert konge.

Så langt virker alt bra for svart, men den store utfordringen for svart er at han er sårbar for hvite forsøk på brutalitet i h-linjen. Svarts konge sikter seg inn mot kongefløyen, og hvit kan da åpne h-linjen med h4-h5. En halvåpen tårnlinje og svekkede svarte felter på kongefløyen kan fort gjøre livet svett for den svarte kongen.

En annen utfordring for svart er at han mister kontrollen over d5-feltet. Med løperen på g7 er det vanskeligere for svart å spille e7-e6 for å ta kontrollen over d5 fordi d6-bonden vil bli stående i skuddlinjen til tunge offiserer i d-linjen uten støtte fra en svartfeltsløper på e7.

Blir dette for abstrakt for dere? La oss se hva som kan skje.

**6.Le3 Lg7 7.f3 0-0 8.Dd2 Sc6 9.Lc4 Ld7 10.0-0-0 Se5 11.Lb3 Tc8 12.h4 Sc4 13.Lxc4 Txc4 14.h5 Sxh5 15.g4 Sf6**



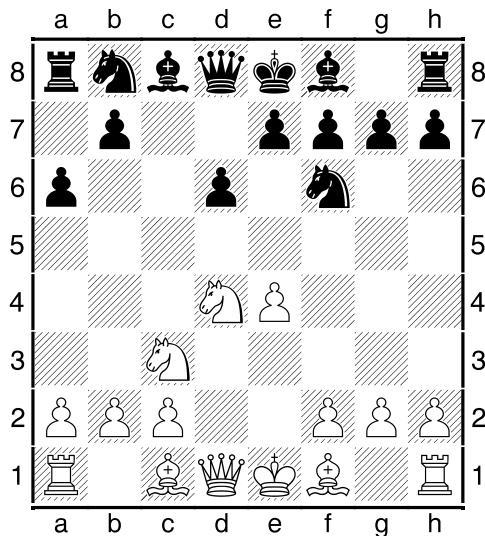
Dette er en av mange tpestillinger i dragen. Denne stillingen er spilt i uttallige partier, og det er ofte den best forberedte spilleren som vinner.

Hovedtemaene i stillingen er løperen på g7 som skyter mot den hvite kongen sammen med tårnet i c-linjen, samtidig som hvit har lagt til rette for et mattangrep i h-linjen. Sc3-d5 for å bytte av svarts forsvarsspringer er en av mange planer, og det er vanskelig for svart å hindre denne planen med e7-e6 uten å miste d-bonden. Alt ligger til rette for et spennende parti!

Deretter er det najdorfvariantens tur:

Denne varianten er fryktet blant mange hvitspillere, og den er solid samtidig som den gir svart gode sjanser til å spille på vinst. At varianten var selveste Garri Kasparovs favoritt i en årrekke, vitner om kvalitet.

**1.e4 c5 2.Sf3 d6 3.d4 cxd4 4.Sxd4 Sf6 5.Sc3 a6**



Svarts siste trekk kjennetegner najdorfvarianten i siciliansk. Den svarte oppstillingen er fleksibel, men ofte ønsker svart å støte i sentrum med e7-e5, og et av poengene med a7-a6 er å hindre Sb5 og Lb5 fra hvit.

Hvis man kan snakke om noen problemer i den svarte stillingen, er løperen på f8 et av dem. Denne løperen blir ofte passiv og stangende i egne bønder på d6 og e5.

**6.Le3 e6** Dette er et alternativ til 6.-e5. Svart ønsker med 6.-e6 å beholde fleksibiliteten i sentrum og kontrollen over d5.

**7.f3 b5 8.g4 h6 9.Dd2 Lb7** En spennende stilling har oppstått på brettet. Svart har god kontroll over d5-feltet, og den svarte hvitfeltsløperen masserer lett de hvite bøndene i sentrum. Hvit har på sin side angrepssjanser på kongefløyen og muligheter for suksessfulle fremstøt i sentrum.

Hva skjer når man prøver å kombinere disse åpningene? Den ambisiøse planen er å spille en najdorf uten problemene med svartfeltsløperen og en drage hvor man unngår matt i h-linjen og har kontroll over d5.

Dessverre er ikke sjakk så enkelt at man uten videre kan slippe unna alle utfordringene og sitte igjen med moroa. I bytte med en aktiv svartfeltsløper og god kontroll over d5 blir svart sittende igjen med en utsatt konge midt i sentrum. Det er farlig å spille med utsatt konge fordi man alltid må passe seg for ikke å bli matt.

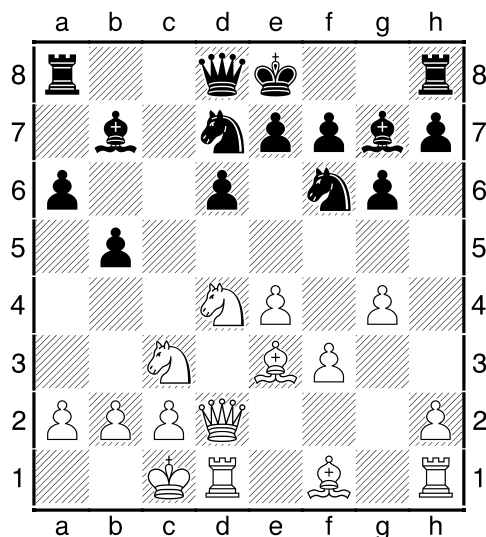
Noen er imidlertid mer fryktløse enn andre, og en av de som liker å leve farlig for å stille motstanderen på uvante prøver, er Simon Williams. Partiet vi skal se på var faktisk første gangen Simon prøvde å kombinere dragen og najdorf. Han kunne ikke valgt et mer egnet tidspunkt enn med svart mot en av de farligste hvitspillerne som kunne sittet overfor ham – Alexei Shirov.

La oss se hva som skjedde.

**Shirov,Alexei - Williams,Simon**

British league

**1.e4 c5 2.Sf3 d6 3.d4 cxd4 4.Sxd4 Sf6 5.Sc3** Najdorf eller dragen? **5...g6** Dragen? **6.Le3 Lg7 7.f3 a6** Nei, det ble visst begge deler :-)  
**8.Dd2 Sbd7 9.0–0–0** Shirov velger selvfølgelig den skarpeste fortsettelsen. Simon skal ha for motet. Det er ikke alle som tør mot å spille en så ambisiøs åpning mot en så sterk og kompromissløs angrepsspiller som Shirov. **9...b5 10.g4 Lb7**



Den observante leseren vil se at svart har utviklet seg på en måte som minner om oppstillingen i Tiger's modern som jeg skrev om i forrige spalte. Også her skjærer svarts løpere gjennom den hvite stillingen via brettets to lengste diagonaler.

Til forskjell fra dragevarianten har svart en viss kontroll over d5-feltet med offiserene, og i motsetning til najdorfvarianten har svarts svartfeltsløper en lysende fremtid.

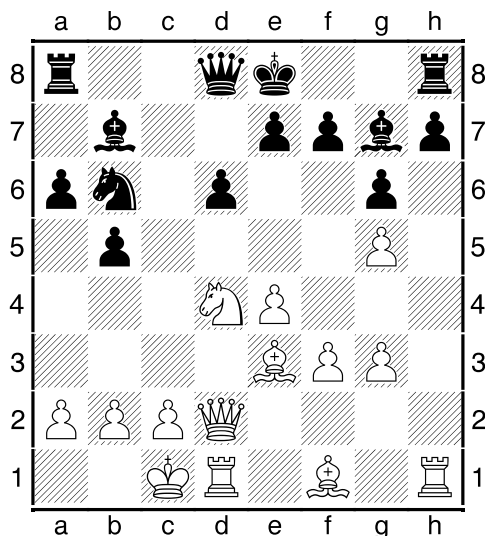
Hvits utviklingsforsprang gjør det imidlertid vanskelig for svart å gjemme kongen på kongefløyen, og dynamikken i sentrum gir grunn til å anta at hvit snart vil få åpnet linjer mot den svarte kongen.

**11.g5**

Shirov tar opp kampen om d5-feltet. Hadde han forsøkt 11.h4, ville vi sett en av grunnene til at svart har utsatt rokadet. 11...h5 Svart bremser hvits bondestorm på kongefløyen. Siden kongen fortsatt er i sentrum, er det ikke fullt så farlig om hvit får terreng eller åpne linjer der borte. I tillegg dekker tårnet nå h6-feltet, slik at hvit mister muligheten til å bytte ut svarts sterke svartfeltsløper med Le3-h6.

Et annet logisk alternativ er 11.Lh6 for å bytte ut svartfeltsløperne. Hvis svart da rokerer, blir hvits bondestorm på kongefløyen raskt livsfarlig. Svart har imidlertid andre planer 11...Lxh6 12.Dxh6 Tc8 med motspill. En illustrerende variant er 13.Dg7 Tg8 14.Dh6 g5 som bremser hvits angrep på kongefløyen og gjør bruk av tårnet på g8.

**11...Sh5 12.Sce2** Shirov planlegger Se2-g3 for å bytte av svarts springer. Det virker kanskje rart å bytte ut springeren som er strandet på kanten, men hvits plan er å åpne h-linjen og én gang for alle stoppe svarts drøm om å få rokert kort. **12...Sb6** Simon gir ikke opp kampen om d5-feltet. En ny springer kastes inn i striden. **13.Sg3 Sxg3 14.hxg3**



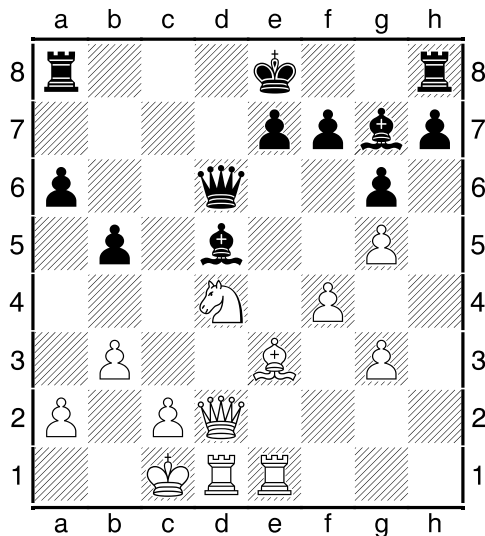
Hvit har oppnådd det han håpet, men en ubehagelig overraskelse venter.

**14...d5** Simon støter i sentrum, og det selv om kongen hans er strandet der! Grunnen til at dette motstøtet kan fungere, er at svarts lette offiserer er optimalt plassert. Se for eksempel hvor glade løperne blir av at sentrumskampen tilspisser seg.

**15.exd5** Her burde nok Shirov trukket i nødbremsen med 15.Sb3 som holder sentrum under en slags kontroll 15...dxe4 går ikke på grunn av 16.Dxd8+ Txd8 17.Txd8+ Kxd8 18.Lxb6+

**15...Dxd5 16.b3 De5** Simon har kommet levende ut av åpningen og vel så det. Med mest aktive offiserer har han de mest lovende fremtidsutsiktene. Stillingen er imidlertid full av liv og sjanser til begge parter.

**17.f4 Dd6 18.Lg2 Sd5 19.Lxd5 Lxd5 20.The1**



**20...Da3+** Denne sjakken er fristende, men ikke nødvendigvis det beste trekket. Uten en klar oppfølging er det ikke gitt at svarts dame står godt på a3.

Maurice Ashley har gitt ut en DVD om "drawback chess" - det å lete etter ulemper ved motstanderens trekk og utnytte disse (tittelen på Ashleys DVD er *The Secret to Chess* – red. anm.). Kanskje kunne Simon utnyttet at Shirov har flyttet tårnet fra h-linjen og fått kongen i sikkerhet med 20...0–0

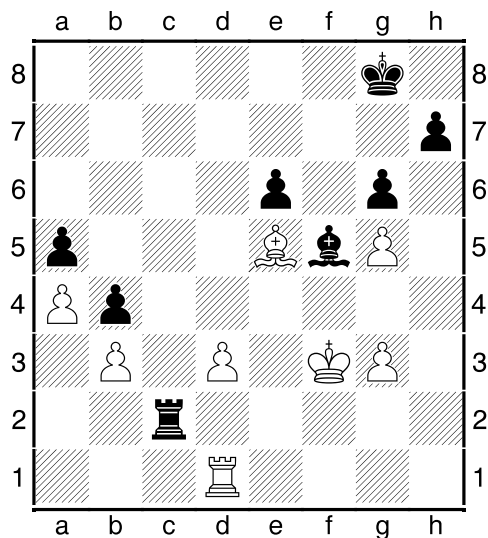
**21.Kb1 0–0 22.Dd3 Tfd8 23.Lc1 Dc5 24.Lb2 Lb7 25.De3 Td7 26.Td3 Tad8 27.Ted1** Shirov har i de siste trekkene vist klasse og holdt hodet kaldt. Han har nå fått konsolidert stillingen sin, og herfra og inn går det ikke riktig vei for svart..

**27...e5**

27...b4 ser ut som et naturlig alternativ. Svart tar terreng på dronningfløyen og låser bøndene på en måte som er fordelaktig for ham.

**28.fxe5 Dxe5 29.Dxe5 Lxe5 30.Se6** Denne avviklingen bør føre til remis, men partier ender ikke alltid slik de bør.

**30...Txd3 31.cxd3 fxe6 32.Lxe5 Le4 33.Kc2 Lf5 34.Kc3 a5 35.a4 Tc8+ 36.Kd4 b4 37.Ke3 Tc2 38.Kf3**



**38...h5** Dette er en skikkelig tabbe, og herfra og ut er svart fortapt. Moralen er: gi ikke bort bøndene dine selv om det er ulikefargede løpere på brettet. Løperen var på ingen måte tapt etter 38...Lh3 som gir svart muligheten til å aktivisere løperen med Lg2+ etterfulgt av Ld5

**39.gxh6 g5** La deg ikke lure av at det er ulikefargede løpere på brettet. Det er fortsatt tårn igjen, og hvit har klar fordel siden han kan kombinere et mattangrep med trusler om å dytte h-bonden nærmere forvandlingsfeltet.

**40.g4 Lg6 41.Ke3 Tc5 42.Lg7 Tc8 43.Kd2 e5 44.Lxe5 Lf7 45.Tf1 Lxb3 46.Tf5 Lxa4 47.Txg5+ Kh7 48.Lf4 Tg8 49.Txa5 Le8 50.Ta7+ Kg6 51.Te7 Tf8 52.Tg7+ Kf6 53.Lg5+ Ke5 54.h7** En trist sorti for en tapper svartspiller. **1-0**

Denne gangen gikk det ikke veien for vår helt, men det var ikke åpningens skyld. De som ønsker å spille spennende, ambisiøs og dynamisk sjakk, bør absolutt ta en titt på denne åpningen hvor to av de mest spennende sicilianskvariantene går sammen i ett.

God påske!