

## Sjakkhusets mesterliga

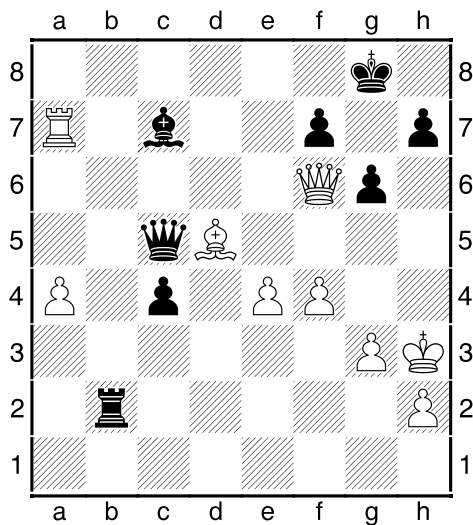
I denne spalten vil jeg ta for meg en del høydepunkter fra Sjakkhusets Mesterliga.

Det spilles i tre grupper; en barnegruppe, en voksenaldergruppe og elitegruppe. I elitegruppen spiller flere av landets beste sjakkspillere og det er med en GM, en IM og fire FM'er på startstreken. Spillere kommer fra en rekke forskjellige klubber, noe som gjør dette til en interessant turnering for spillerne ettersom de får muligheten til å måle krefter med spillere de ikke møter så ofte.

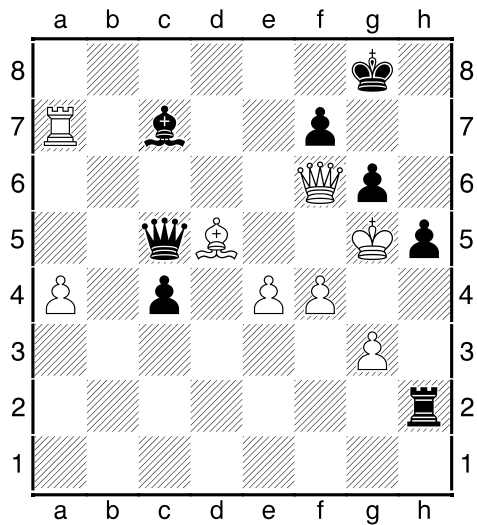
Turneringen spilles på mandager. Ofte er det slik at kvaliteten på partier spilt etter en lang arbeidsdag blir noe lavere enn normalt, og i Mesterligaen har vi vært vitne til alt fra briljante trekk til det helt håpløse. En ting er det imidlertid ingenting å se på: kampviljen.

I første runde var vi svært nære en liten sensasjon ettersom Hans Krogh Harestad hadde en overlegen stilling mot Frode O. O. Urkedal. Sistnevnte har antagelig fått en liten overdose sjakk i høst etter å ha spilt både OL, NM for klubblag, Stikkamp om kongepokalen og eliteseriespill i tillegg til Sjakkhusets Mesterliga. Til tross for dette har han gjort en god turnering med tre seiere og ett tap. Det kunne imidlertid fort sett litt verre ut.

### Hans K Harestad (2249) - Frode Olav Olsen Urkedal, (2420) Sjakkhusets Mesterliga 2010



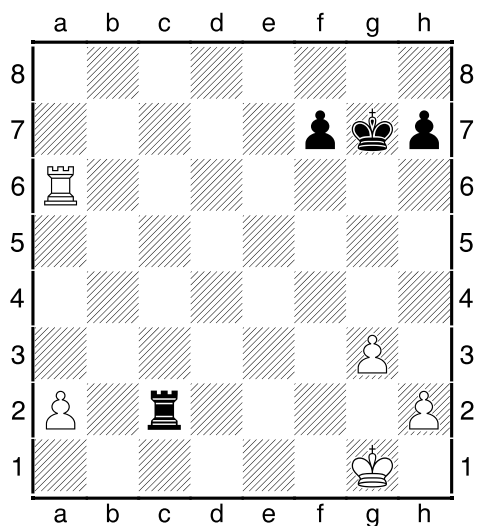
Harestad har lenge hatt overtaket men har nå gitt Urkedal mulighet til ofre seg ut av problemene med en remiskombinasjon. **38...Txb2+!** Frodes poeng var at **39.Kxh2 Df2+** fører til evig sjakk. Ved hjelp av eliminasjonsmetoden kom Hans fram til at **39.Kg4?** var eneste trekk som ga vinstsjanser, men faktisk snubler han rett ut i en forsert matt. Frode er nådeløs i slike situasjoner **39...h5+ 40.Kg5** (se neste side)



Hvit ser ut til å vinne ettersom svart er tom for sjakker. Urkedal hadde imidlertid en overbevisende redning. **40...Lxf4+!** **41.gxf4 Tg2+** Hvit blir matt i et par trekk. **0-1**

Harestad har utvilsomt tatt et stort skritt fram som sjakkspiller. Han spiller jevnt med de aller beste og har nylig rykket opp på Eliteserielaget SOSS sitt andrebord. I mesterligaen kunne Harestad enkelt fått flere poeng. Det verste tapet kom nok mot Trond Gabrielsen fra Bergens.

**Hans K Harestad, (2249) - Trond Gabrielsen (2264)**  
Sjakkhusets Mesterliga 2010



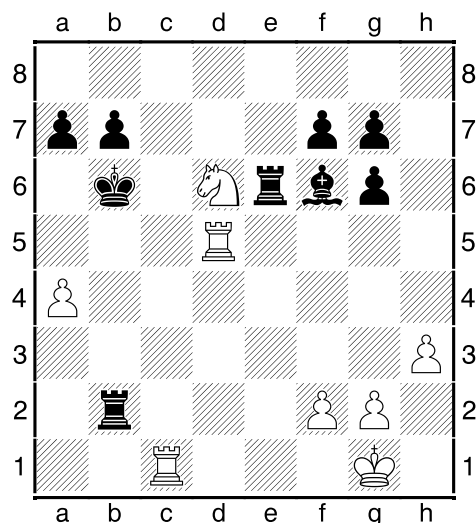
Harestad har spilt godt og etter å ha utført sitt førtiende trekk har han fått et tårnsluttspill med bonde over. Vel vitende om at han kunne presset Gabrielsen i lang tid fremover tok han seg derfor en velfortjent toalettpause og regnet med at han ville få lagt til tid ettersom han hadde gjort sitt førtiende trekk. Gabrielsen spilte **40...Tc1+!** og mens Harestad gjennomførte håndvasken observerte Gabrielsen at klokken tikket ned til null. **0-1**

Den som har imponert mest så langt i turneringen er Kristian Trygstad. Med 4.5 av 6 poeng har OSS-spilleren vist bunnsolid spill og han har seilet opp som favoritt til turneringsseieren.

Mot ASKO's Inge Skrondal fikk Kristian Trygstad lokket svarts konge ut på glattisen.

**Kristian D Trygstad (2297) - Inge Sandstad Skrondal (2230)**

Sjakkhusets Mesterliga 2010



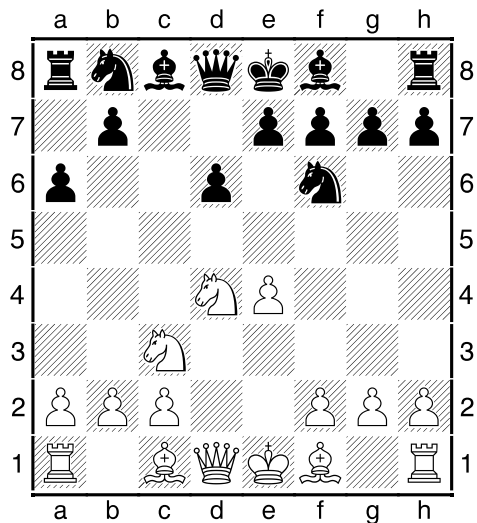
Til tross for at vi er langt inne i sluttspillet viser det seg at man kan spille på angrep. **30.Sc8+! Ka6 31.Tcc5!** Truer matt på a5. **31.b6 32.Tc7!** Truer matt på a7 og denne gangen er svart forsvarsløs. Etter et par hevnsjakk blir han ubønnhørlig satt sjakk matt. **32...Tb1+ 33.Kh2 Le5+ 34.Txe5! Txe5 35.Txa7 matt! 1-0**

Det var naturligvis knyttet stor spenning til toppoppgjøret mellom Trygstad og Urkedal. På forhånd var nok Urkedal favoritt, men det er ingen enkel oppgave å møte Trygstad, og spesielt ikke når man er svart. Med et genialt åpningsvalg tok Kristian kommandoen.

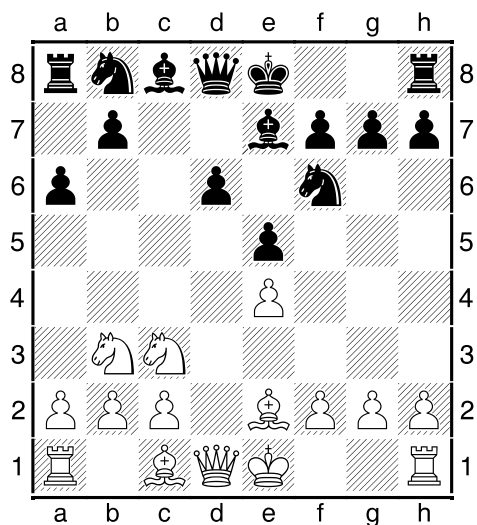
**Trygstad, Kristian D (2297) - Urkedal, Frode Olav Olsen (2420)**

Sjakkhusets Mesterliga 2010 Sjakkhuset, Oslo (7), 06.09.2010

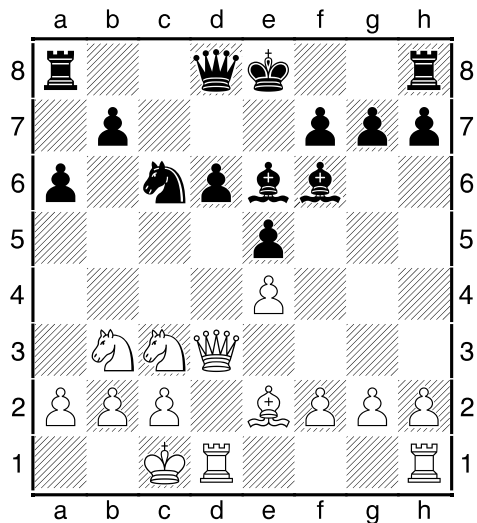
**1.e4 c5 2.Sf3 d6 3.d4 cxd4 4.Sxd4 Sf6 5.Sc3 a6**



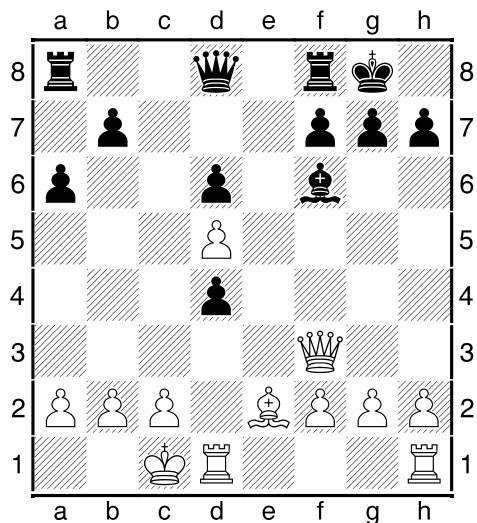
Frode spiller utelukkende Najdorf-varianten i Siciliansk. Dette gjør han til ganske enkel å forberede seg i mot, men fordelen er at han kjenner åpningen utrolig godt. **6.Le2** Kristian har lang erfaring i Siciliansk med begge farger og velger dette trekket som i sin tid var Karpovs favoritt. **6...e5** En overraskelse. Frode pleier alltid å spille Najdorf med bonden på e6 istedenfor på e5. Kristian var helt sikkert overrasket over dette åpningsvalget. **7.Sb3 Le7**



**8.Lg5** Å velge denne varianten må sies å være en liten genistrek av Kristian. Ettersom han vet at Frode på langt nær kjenner alle nyansene etter 6...e5 velger han dette litt sjeldne systemet som har en dyp felle. **8...Le6 9.Lxf6 Lxf6 10.Dd3** Det beste stedet for dronningen ettersom den kan svinges over til kongefløyen på et senere tidspunkt. **10...Sc6 11.0-0-0**

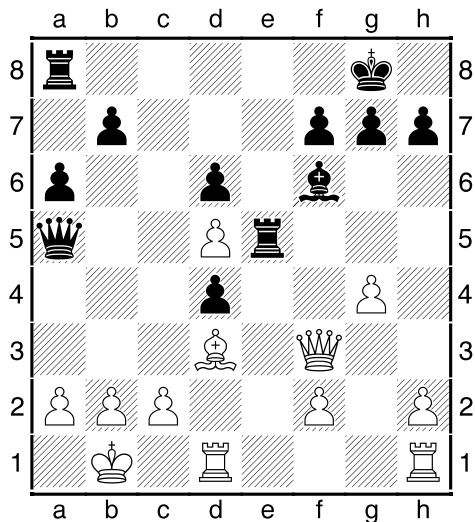


**11...Sd4** Frode velger den mest logiske fortsettelsen, men jeg er helt sikker på at dersom han en gang i framtiden igjen står ovenfor denne varianten igjen vil han velge et annet spillopplegg. Han kunne nå spilt 11...Le7 eller 11...Db6 eller avveket enda tidligere. Trekket til Frode er godt nok og spilt av mange sterkere spillere, men ulempen er at vi får en stilling der bare hvit kan spille på gevinst. **12.Sxd4 exd4 13.Sd5 Lxd5 14.exd5 0–0 15.Df3**

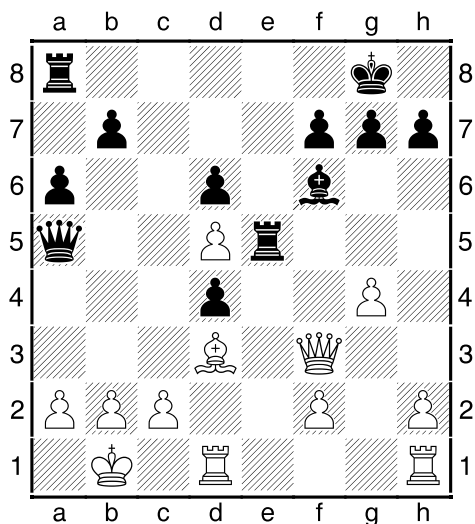


Man skulle tro at denne stillingen var helt lik, men hvit har litt bedre sjanser ettersom en løper på d3 vil stå langt bedre enn konkurrenten på f6. Bonden på d4 er bare en pest og en plage for svart, så svart har forsøkt 15...d3 i denne stillingen, men praksis har vist at svart ikke har nok kompensasjon. **15...Da5?!** Dette er en dårlig plan. Frode er blendet av at han kan angripe og vinne bonden på d5, men i 1997 og 1998 vant Lobzhanidze to partier med nærmest identisk partiforløp der han fanger svarts tårn. Varianten fanget derfor teoretikernes interesse og det stod en artikkel om varianten i New In Chess Yearbook for noen år siden. I tillegg må det nevnes at Magnus Carlsen benyttet seg av denne varianten og besieret Karjakin. En spiller som også har benyttet seg av denne varianten er Kjetil Lie. Faktisk spilte han dette mot undertegnede, men i motsetning til Frode visste jeg at man ikke skal la seg forføre av d5-bonden og man heller skal

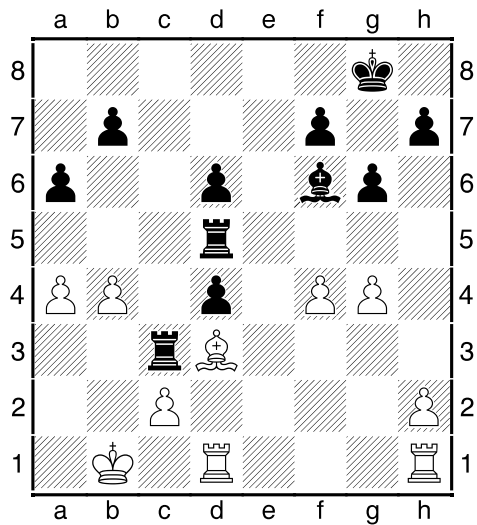
sentralisere de tunge offiserene i e-linjen med remis som et sannsynlig resultat. **16.Kb1 Tfe8**  
**17.Ld3** Hvit har fått opp idealstillingen, mens svart fullfører sin tvilsomme plan. **17...Te5 18.g4!**  
 Det ser ut som om Kristian skal starte et angrep på kongefløyen, men det han faktisk gjør er å ta vekk felter for det svarte tårnet.



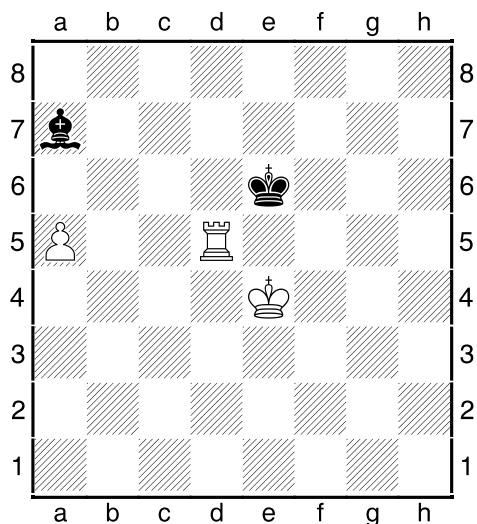
**18...Dxd5? 19.Dxd5 Txd5 20.f4!** Kristian fortsetter på samme måte som Lobzhanidze. Nå er svarts siste sjans for å oppdage hvits trussel i tide. Med **20...Tc5!** står han dårlig og ukoordinert etter **21.g5** men det er på ingen måte over. **20...g6? 21.b4!** Svarts tårn er fanget midt på brettet. **21...Tc8**



**22.a4!** Også b5-feltet skal frarøves svart og hvit truer nå **23.Le4**. **22...Tc3** Frode setter en utpekulert felle for etter **23.Le4** klarer svart seg fint etter **23...d3!** med gaffeltrussel på c2.  
**23.Ka2!** Et sterkt forebyggende trekk som også Popov fant mot Khamrakulov i 2007. Svart er forsvarsløs mot **24.Le4** så Frode må ofre kvalitet, men tragisk nok løser ikke dette problemet med det værfaste tårnet på d5.



23...Txd3 24.cxd3 I fortsettelsen kjemper svart som en løve, men selv om det tar en del trekk er seier til Trygstad aldri i tvil. 24...g5! 25.f5 a5 26.b5 Med sine to siste trekk har Frode ryddet plass for tårnet på d5, men problemene er fortsatt ikke løst ettersom et tårnbytte er i lengden vil være uunngåelig. 26...Te5 27.The1 Te3 Siste sjans for svart er at en fribonde i e-linjen vil gi motspill. 28.Kb3 d5 29.Txe3 dxe3 30.d4 Lxd4! Et fikst trekk, men likevel bør stillingen være helt håpløs ettersom hvit får blokkert bøndene med kongen og aktivisert tårnet. 31.Kc2 Le5 32.Txd5 Lxh2 33.b6 Hvit låser fast b7-bonden som et angrepspunkt og etter dette er partiet i realiteten over. 33...h5 Frode kjemper så godt som overhodet mulig og tenker at en fribonde i g-linjen vil kunne gi visse motsjanser. 34.gxh5 g4 35.f6 g3 36.Tg5+ Kh7 37.Kd3 Kh6 38.Tg7 Kxh5 39.Kxe3 Lg1+ 40.Kf3 Lxb6 41.Txf7 Kg6 42.Txb7 Lf2 43.f7 Kg7 44.Td7 Kf8 45.Kg2 Kg7 46.Tb7 Kf8 47.Kf3 Kg7 48.Tb5 Kxf7 49.Txa5 Heller ikke 49...Ke6 hadde reddet stumpene ettersom hvit ville avskåret svarts konge med tårnet i b-linjen. 49...Ke7 50.Td5 Ke6 51.Td1 Lb6 52.Kxg3 La5 53.Kf3 Lc7 54.Ke4 Lb6 55.Td5 La7 56.a5



Stillingen er enkelt vunnet, men dette skyldes bare at kongen er avskåret. Hadde den svarte

kongen stått på f.eks. a8 ville stillingen vært teoretisk remis. **56...Lg1 57.a6 Lf2 58.Th5 Kd7 59.a7 1-0**

Forhåndsfavoritt GM Leif Erlend Johannesen har gjort en turnering litt under pari, men er likevel jokeren i turneringen. Han har nemlig to partier igjen og disse er mot nettopp Trygstad og Urkedal. Med kun utsatte partier igjen er det fortsatt flere som kan stikke av med turneringseieren.