

Den evige optimist

Jeg vet om spillere som er så pessimistiske at de alltid synes de står dårlig. De sukker når de ser på sine egne begredelige brikker og rister oppgitt på hodet av eget spill. Man har også de som er grenseløst optimistiske. I alle stillinger ser de muligheter, og går på med strak rygg uavhengig om de burde forsvare seg eller angripe. Hva lønner seg egentlig?

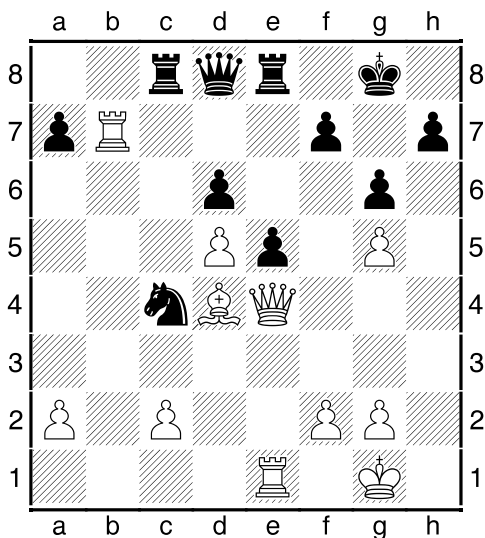
Under årets OL i Khanty-Mansiysk delte jeg rom med Frode Elsness. Da vi gikk gjennom partiene beskrev han meg som en grenseløs optimist, og antagelig hadde han rett. Stort sett i alle partier hadde jeg klokkeetro på egne stillinger. Selv der jeg stod litt dårligere tenkte jeg at jeg hadde taket på motstanderne. De første partiene ga min optimistiske innstilling meg mye energi og selv i stillinger der jeg objektivt sett stod litt dårligere spilte jeg energisk og ga motstanderne problemer. Nok problemer til at de falt sammen under presset.

I fjerde runde ble Norge smadret av Georgia $3\frac{1}{2} - \frac{1}{2}$. Til tross for at motstanderne hadde 2600 eller mer på alle bord var dette et resultat der Norge underpresterte. I mine forberedelser til partiet oppdaget jeg at motstanderen min hadde for vane å spille uortodokse åpninger med formålet å utspille motstanderne i sluttspillet eller i litt uvanlige midtspill. Før partiet psyket jeg meg opp. Jeg skulle ikke bli et offer for denne ondskapsfulle strategien. Isteden viste det seg at jeg skulle bli felt av en helt annen fiende, nemlig min egen optimisme.

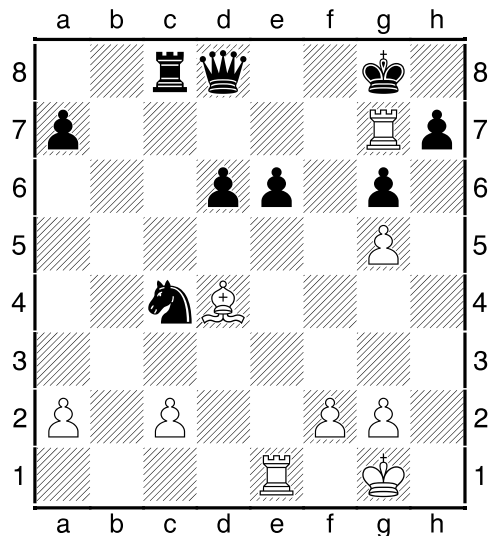
Hansen,Torbjorn Ringdal (2429) - Gelashvili,Tamaz (2611)

39th Olympiad Men Khanty-Mansiysk 2010

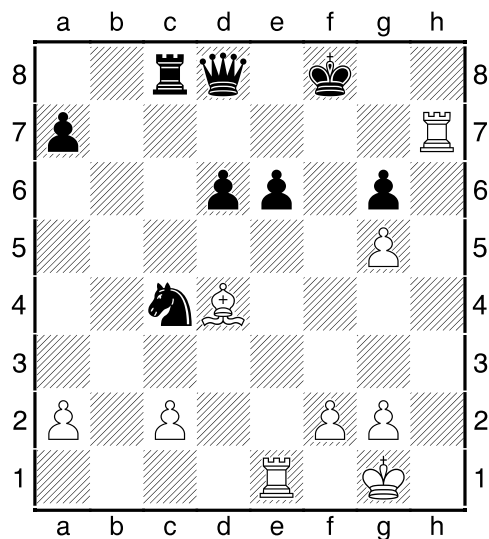
1.e4 Sc6 2.Sf3 d6 3.d4 Sf6 4.Sc3 g6 5.Le2 Lg7 6.d5 Sb8 7.0-0 0-0 8.Le3 c6 9.Dd2 Lg4 10.Tfe1 Sbd7 11.Tad1 cxd5 12.exd5 Sb6 13.Ld4 Tc8 14.h3 Lf5 15.Ld3 Lxd3 16.Dxd3 Te8 17.Sg5 Sc4 18.Sce4 Sxe4 19.Dxe4 Lf6 20.h4 Sxb2 21.Tb1 Sc4 22.Txb7 Lxg5 23.hxg5 e5 Vi har nå kommet til en svært kritisk stilling. Med sitt siste trekk truer svart både løperen på d4 og bonden på g5. Med 24.Lxa7 tenkte jeg at stillingen ville være noenlunde i balanse ettersom svart har litt bedre bondestruktur men hvit har et aktivt tårn på syvenderaden etter 25.Le3 Sxe3 26.Txe3. Å gå inn i dette er nok den mest fornuftige og objektivt beste fortsettelsen. Isteden ble jeg blendet av en langt mer spektakulær ide!



Du tenker kanskje at dette ikke var et så spesielt trekk? Vel, hvit er faktisk nødt til å ofre dronningen etter det forserte **24...Txe6** på grunn av det hengende tårnet på e1. A tempo hamret jeg ut **25.Dxe6!** Svart har ikke noe valg og spilte **25...fxe6** hvoretter jeg spilte **26.Tg7+**



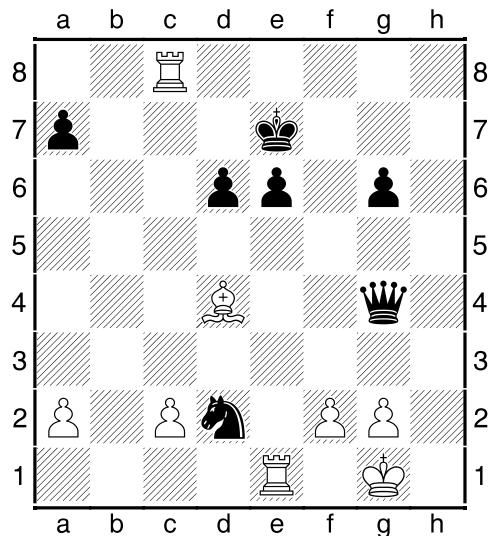
Hvit har kun ett tårn for dronningen, men svart må likevel være forsiktig. Dersom svart spiller **26...Kh8**, med ideen å blokkere løperens diagonal med e6-e5 i neste trekk, vinner **27.Lf6!** ettersom svarts konge er fanget i kroken. Motstanderen min spilte selvfølgelig **26...Kf8** og jeg fortsatte med det planlagte **27.Txh7**



Hvit har kun ett tårn for dronningen. Men for et tårn! Svarts konge er sperret inne syvenderaden og dersom hvit får nok et tårn med i angrepet vil svart vært fortapt. Hvits umiddelbare trussel er **Th7-h8+** som vil vinne den svarte dronningen. Svart kunne nå vurdert å returnere dronningen med **27...e5** for etter **28.Th8+ Ke7 29.Txd8 Kxd8** har svart tilstrekkelig kompensasjon for minusbonden og remis ville vært sannsynlig. Motstanderen min brukte lang tid i denne stillingen, og til slutt endte han opp med å spille **27...Da5** Objektivt sett er dette et dårlig trekk men det er nærmest umulig å se hvorfor **27...Dxg5!** hadde vært sterkere. Da jeg ofret dronningen hadde jeg sett **28.Th8+ Ke7 29.Txc8** og vurderte dette som svært lovende for hvit, og antagelig var det også her min motstander stoppet sine beregninger. Faktum er at hvit har problemer etter computervarianten **29...Dd2!** med dobbeltrussel på tårnet og løperen. Hvit er nødt til å spille **30.Te4** men etter **30...Dd1+**

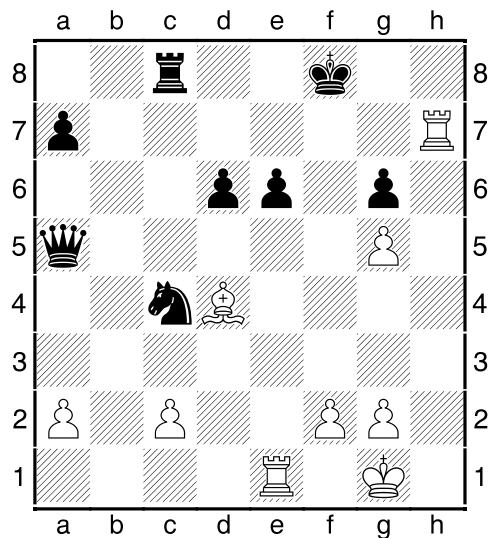
31.Kh2 Dh5+ 32.Kg1 Sd2! truer svart tårnet på e4 og etter hvits beste trekk 33.Te1 har svart den elegante dobbeltrusselen 34...Dg4!

Analysediagram



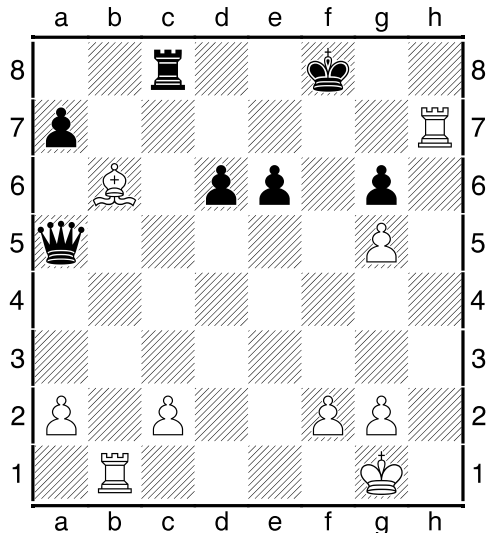
Hvit har en vanskelig oppgave foran seg siden svart truer både 35...Sf3+ i tillegg til løperen på d4. Dette innebærer at dronningofferet ikke var korrekt, men dette var simpelthen utenfor min regnekapasitet.

Heller ikke motstanderen min fikk med seg denne finnesen. Med hans **27...Da5** forsøkte han å styre partiet til remis.

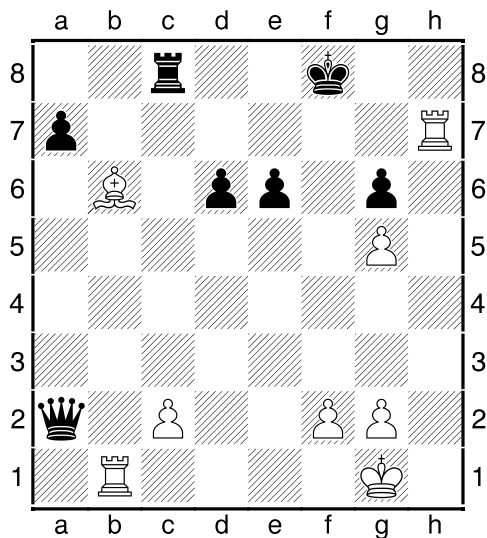


Hvit har flere remismuligheter i denne stillingen. Den aller enkleste er å sjakke med tårnet med 28.Th8+ Ke7 29.Th7+ og svart må returnere til g8 ettersom 29...Kd8 taper til 30.Lf6+ Ke8 31.Txe6+ Kf8 32.Th8+ Kf7 33.Te7 matt, mens 29...Ke8 går ned etter 30.Txe6+. Dette betyr at etter 29...Kg8 30.Th8+ kunne partiet blitt remis med evig sjakk. Jeg lurte på hvor mange ganger etter partiet jeg ble spurt om jeg ikke så dette. Til og med motstanderen min spurte meg. Nei, jeg så ikke dette. Og grunnen til det er jeg ikke så etter noen evig sjakk. Jeg så etter en fortsettelse der jeg fikk fordel og da var ikke naturlig å regne på en variant der jeg gikk opp og ned med tårnet. Jeg var langt mer interessert i det lovende 28.Txe6, men heller ikke her kunne jeg finne noe avgjørende, men også her er det flust av remisvarianter jeg

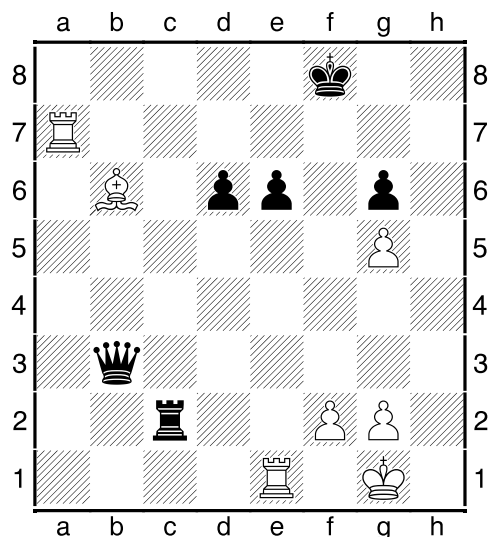
kunne velge mellom. Det er lett å være etterpåklok og si at jeg burde gått for enten 28.Th8+ eller 28.Txe6 og remis, men isteden spilte jeg **28.Tb1?** i optimistisk stil og med klokketro på egen stilling. Med to tårn på syvenderaden kunne jeg da ikke stå dårlig? Sannheten er at jeg hadde oversett en forsvarsressurs hos svart som fører til at hele planen går i vasken. Foreløpig har ikke svart noe særlig valg stilt ovenfor truslene 29.Th8+ og 29.Tbb7. **28...Sb6 29.Lxb6**



Dersom svart nå spiller 29...axb6 har hvit soleklarfordel etter 30.Th8+ og får to tårn for dronning og bøndene faller som fluer. Heller ikke 29...Dc3 gjør susen for etter 30.Le3 er det ingenting som kan hindre hvit i å få to tårn på syvenderaden med vunnet stilling. Da jeg spilte 28.Tb1 hadde jeg sett hans neste trekk, men da han utførte **29...Dxa2!** gikk det et kaldt gufs nedover ryggen på meg. Jeg hadde gjort en fatal overseelse.



Jeg hadde planlagt 30.Tb3 med ideen å svinge tårnet over til f3 eller h3. Etter for eksempel 30...Txc2 31.Tbh3! har svart store problemer med å forhindre matt, og fortsatt er ikke 30...axb6 tilstrekkelig siden 31.Th8+ vinner det udekkede tårnet på c8. Til min store irritasjon oppdaget jeg at svart i alle varianter har den irriterende forsvarsressursen Da2-a1+ som dekker på h8, og faktisk er dette det eneste som redder svart. Mang en gang har jeg lest om at trekk på skrå bakover er den vanligste overseelsen. Men at dette skulle ramme meg...det er hva jeg kaller ergerlig. Med liten tid, skjelvende hånd og rødsprengt ansikt nedverdiget jeg meg til å spille **30.Te1** Vi fortsatte med å snappe hver vår bonde. **30...Txc2 31.Txa7 Db3**



På dette tidspunktet var jeg preget av mine forspilte sjanser og klarte ikke å forholde meg objektiv. Jeg tenkte at stillingen min var håpløst fortapt, men dette er selvfølgelig bare tull. Etter 32.Le3! tror jeg hvit skal ha få problemer med å holde remis. Ofte kan tårn og løper utkonkurrere en dronning, og takket være mitt aktive tårn på syvenderaden tror jeg hvit skal holde remis ganske enkelt. Alt jeg trenger å gjøre er først å koordinere brikkene for deretter på ny å aktivisere tårnet på e1. Hvits umiddelbare plan er Te1-a1, så 32...Ta2 virker naturlig. Hvit må beholde det sterke tårnet på syvenderaden så 33.Tc7, og etter det kommende 34.Tec1 har hvit ingen problemer. Isteden falt mitt korthus hurtig sammen etter **32.Ld8?** Det er sjelden en god ide å gå til angrep før man har orden på brikkene. **32...Db4 33.Tea1 Dd4!** Etter denne glitrende sentraliseringen er slaget tapt for hvit. Jeg gav et par hevnsjakker før jeg ga opp. **34.Le7+ Kg8 35.Ta8+ Kf7 0-1**

Noen tap er mer forsmadelige enn andre, og dette tapet ergret meg grenseløst. Jeg følte jeg hadde spilt godt og at jeg ikke fortjente å tape. Det ble selvfølgelig ikke bedre etter at motstanderen min umiddelbart etter partiet spurte "Why didn't you play rook to h8 check and draw?" Jeg visste ikke og svarte "I don't know". Sannheten er at jeg ikke skjønnte at jeg burde se etter evig sjakk. Jeg ville at partiet skulle fortsette og jeg ville vinne. Tøft, men ikke særlig lurt.

For min del ble starten på OL en fantastisk opplevelse, men etter et par forsmadelige tap på slutten ble det en turnering litt i pluss. I ettertid har jeg prøvd å finne ut av hva jeg kunne gjort annerledes og om det er noen fellesnevner i kritiske øyeblikk der jeg tråkket feil. Jeg har kommet fram til at jeg hadde for optimistisk når jeg spilte, noe som førte til at jeg søkte etter lovende komplikasjoner ved første og beste anledning. Når jeg tenker tilbake på de turneringene der jeg virkelig har spilt godt har jeg klart å forholde meg ganske objektiv, og faktisk vil jeg si at det har tippet mot det pessimistiske. Da har jeg tatt forhåndsregler, spilt mer tålmodig og heller ventet på at en virkelig god sjanse byr seg. Hva med deg? Er du optimist eller pessimist? Og hva lønner seg egentlig for din del?