

# DYNAMISK SJAKK MED KRISTIAN TRYGSTAD (# 6)

## Er det alltid så ille i skammekroken?

Tema for dagens spalte er damer i skammekroken. Og nei, dette er ikke dagen da Emil i Lønnebergets søster, Ida, har blitt voksen, klatrer ned fra flaggstanga og går i vranglås, vi skal holde oss i sjakkens verden.

Akkurat som hos løvene har man i sjakken en kjønnsfordeling hvor hannen har (ufortjent?) status og beskyttes, mens hunnen er den klart beste jegeren. Mens kongen er lat, har kort aksjonsradius og må passes på, er det dronningen som er brikken med størst rekkevidde og slagkraft. Suksess ved sjakkbrettet avhenger derfor ofte av at man finner en sikker plass hvor kongen kan gjemmes bort, mens dronningen får delta i angrepet.

Dronningen dekker flest felter når hun plasseres i sentrum. Prøv bare selv, mens en dronning fra e4 dekker 28 felter, dekker den samme dronningen 21 felter fra h8. Derfor er det ikke rart at en dronning i sentrum som oftest står bedre enn en dronning på kanten av brettet. Slik er det imidlertid ikke alltid, og nedenfor skal jeg vise at dronningen noen ganger føler seg mer komfortabel med en beskjeden plassering i hjørnet.

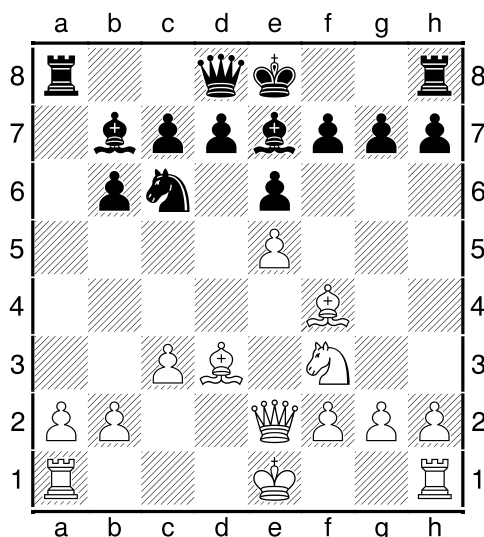
Hva kan egentlig grunnen være til at man ønsker å sette dronningen i hjørnet? Mange ganger er det konkrete grunner, for eksempel en dobbeltrussel som vinner materiell. Jeg skal imidlertid se på noen eksempler hvor dronningen plasseres i hjørnet som ledd i en større plan, altså av mer posisjonelle årsaker. Som jeg skal prøve å vise i denne spalten, er hjørnet noen ganger den beste plassen for dronningen fordi hun der kan utnytte rekkevidden sin samtidig som hun er skjernet fra trusler. Jeg har funnet mange gode eksempler på damer som trives i skammekroken, men av plasshensyn har jeg nøydt meg med å velge tre.

Det første eksemplet er en posisjonell perle. I Landsturneringen 1998 hadde Rune Djurhuus åpnet forrykende og han ledet med ett poeng på Einar Gausel før deres innbyrdes oppgjør i sjette runde. Bare seier var godt nok for Einar, men da han i tillegg hadde svart, hadde han en voksen oppgave foran seg. Den oppgaven klarte han imidlertid med glans. Legg merke til hvordan svart på en uvanlig måte får koordinert brikkene sine optimalt og fullstendig tar kommandoen i partiet.

### Rune Djurhuus (2505) – Einar Gausel (2520)

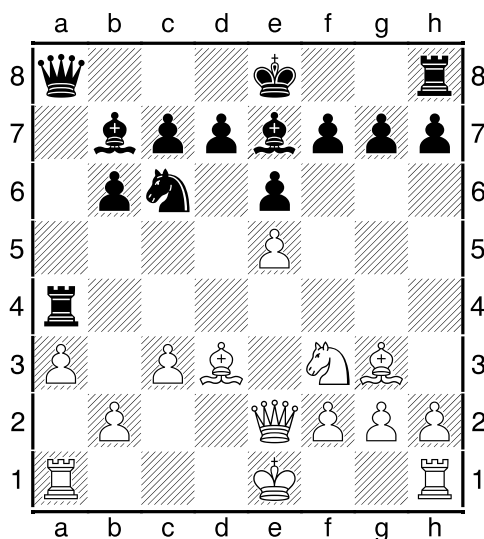
**1.e4** Da jeg kommenterte dette partiet, hadde jeg også nytte av Jonathan Tisdalls instruktive kommentarer i Chessbase Magazine. **1...Sf6 2.e5 Sd5 3.c4 Sb6 4.c5 Sd5 5.Sc3 Sxc3 6.dxc3 Sc6 7.Sf3 e6 8.Le3 Le7 9.Ld3 b6 10.cxb6 axb6 11.De2 Lb7 12.Lf4**

(SE DIAGRAM NESTE SIDE)



Tar man en rask titt på denne stillingen, er det lett å finne positive ting å si om hvits plassering av brikkene. Hvis svart hadde rokert kort, hadde hvit hatt et nærmest automatisk angrep, med dronningen og de lette offiserene siktet inn mot svarts konge. Går man litt dypere inn i stillingen, ser man at svart definitivt ikke er uten sjanser. En viktig oppdagelse er at svart slett ikke trenger å rokere, han kan la kongen bli stående i sentrum hvor den er beskyttet av sentrumsbøndene. Med kongen stående i sentrum er det ikke like opplagt at hvits brikker er optimalt plassert, og svart kan glede seg over at han har majoritet i sentrum og hvits e-bonde kan fort bli svak. Det store spørsmålet er da om svart som har en litt trang stilling, klarer å aktivisere brikkene sine. Den jobben gjør Einar glimrende!

**12...Ta4** Ikke den vanligste måten å utvikle tårnet på, men svart utnytter den halvåpne a-linjen og tjener samtidig et tempo ved å true løperen på f4. **13.Lg3 Da8** Sånn ja! I hjørnet kan dronningen bidra både i den lange diagonalen og i den halvåpne linjen. Med kongen stående i sentrum er det også viktig at svart får aktivisert dronningen uten å flytte noen av sentrumsbøndene. **14.a3**

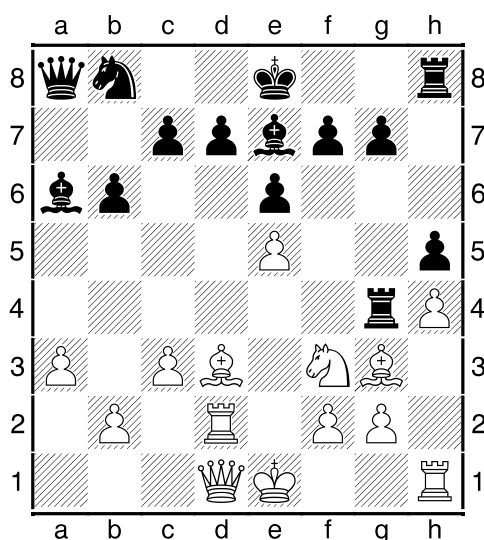


**14...Sb8** Dette er et klassetrek, men samtidig den logiske fortsettelsen på svarts plan.

Trekket er også et godt eksempel på at man ikke alltid trenger å regne veldig langt for å regne godt. Da Einar flyttet dronningen til a8, så han at dette trekket åpner for skytset i diagonalen a8-h1 samtidig som springeren overgarderer bonden på d7, den eneste potensielle svakheten i svarts stilling. Når trekket i tillegg legger til rette for avbytte av hvits gode løper med La6, er det vanskelig å kreve mer av en enkelt springerrett.

**15.Td1 h5** Jada, dere har helt rett. Einars plan er nå å få utviklet tårnet på h8. **16.h4** Rune forhindrer h-bondens videre marsj, men samtidig låser han en ny bonde på et svart felt. Løperen på g3 ble neppe veldig fornøyd med dette trekket. **16...Tg4 17.Td2 La6** Selv om løperen sto godt i den lange diagonalen, er det ønskelig for svart å bytte hvitfeltsløpere. Grunnen til det er at løperen på g3 er mye dårligere enn løperen på e7. Hvits svartfeltsløper stanger i egne bønder, og i et sluttspill vil svart alltid ha fordel.

### 18.Dd1

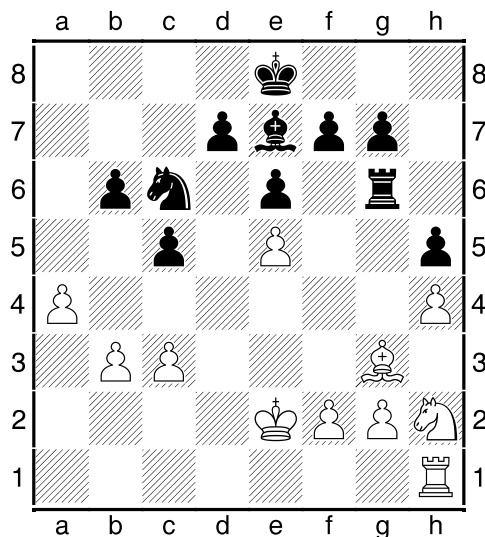


**18...Th6** Når dere ser dette partiet, er det viktig å huske på at det bare unntaksvis er greit å utvikle tårnene på denne måten. Grunnen til at svart kan bryte alle regler for utvikling, er at sentrum er låst, og at han kontrollerer alle hvits angrepspunkter. Springeren som dekker d7, hindrer for eksempel alle hvits planer i d-linja. **19.Lxa6 Dxa6 20.Td4 Thg6 21.Txg4 Txg4** Svart bytter seg stadig nærmere sluttspillet.

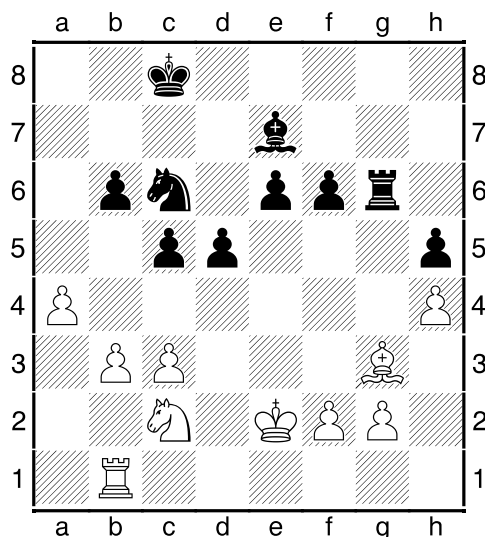
**22.De2** Dette trekket er nok litt for samarbeidsvillig, men Rune var kanskje så misfornøyd med stillingen sin at han heller foretrakk et dårligere sluttspill. Det er ganske oppsiktsvekkende at svart etter å ha latt kongen bli stående i sentrum, satt dronningen i hjørnet, utviklet tårnene langs a- og h-linja og flyttet springeren tilbake til utgangsstillingen har klart best koordinasjon.

**22...Dxe2+ 23.Kxe2 c5 24.b3 Sc6 25.Sh2 Tg6 26.a4**

(SE DIAGRAM NESTE SIDE)



**26...Kd8** Hvit har muligheten for å lage en fribonde på dronningfløyen, så svarts konge hører hjemme der borte. **27.Tb1 f6** Svart tar nå fullstendig over kontrollen i sentrum, og hans rullende sentrumsbønder stiller hvit snart i alvorlige vanskeligheter. **28.exf6 gxf6 29.Sf1 d5 30.Se3 Kc8 31.Sc2**



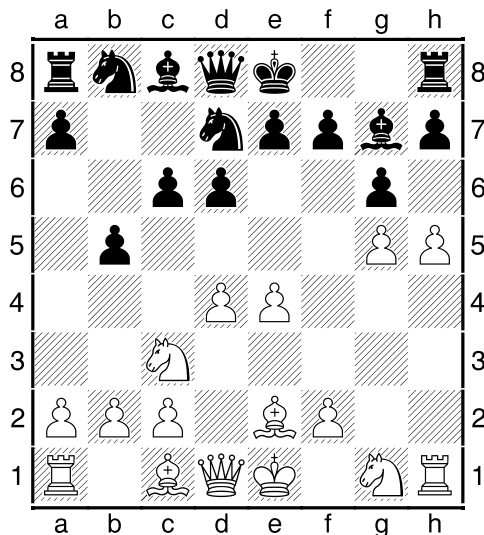
**31...Kb7** Svarts konge er nå optimalt plassert for å stoppe hvits motspill. **32.b4 cxb4 33.cxb4 Tg4** Einar spiller over hele brettet! Hvit må nå gi en bonde. **34.b5 Sa5 35.Kd3 Txa4 36.f4 Kc8 37.Te1 Kd7 38.Lf2 Sc4 39.Ld4 Ta8** og etter å ha plukket med seg litt tre på dronningfløyen, er tårnet på vei tilbake til g-linjen. Hvit spreller noen trekk til, men Einar fører partiet sikkert til seier. **40.g3 Tg8 41.Lf2 e5 42.Ta1 Lc5 43.Ta7+ Ke6 44.Le1 e4+ 45.Kc3 Sd6 46.Th7 Sxb5+ 47.Kb3 d4 48.Txh5 d3 49.Sb4 Sd4+ 50.Kc4 Lxb4 51.Lxb4 Sf5 0-1**

En imponerende oppvisning av Einar Gausel, og denne seieren ble til slutt avgjørende for utfallet av Norgesmesterskapet. Jeg er veldig svak for det paradoksale i sjakken, og dette partiet liker jeg svært godt. Takk for det, Einar!

Det neste eksemplet er mer kraftfullt. Hvit prøver å kjøre over svart i åpningen, men det viser seg raskt at han er for dårlig utviklet til å følge opp. Den tidlige bondepågangen blir derfor et slag i lufta, og svart river raskt til seg initiativet. Igjen finner dronningen seg godt til rette i hjørnet.

**V. Kovacevic – Y. Seirawan (1980)**

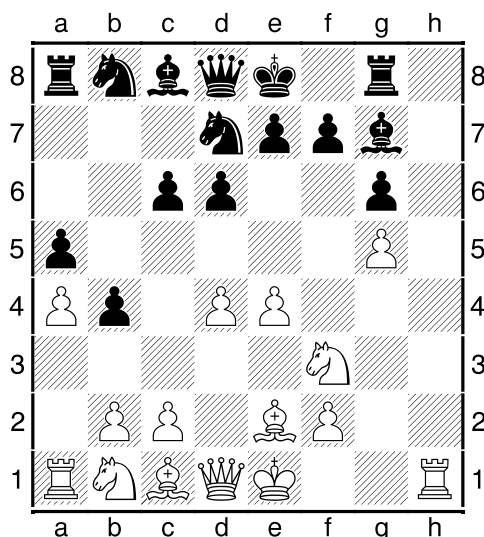
**1.d4 g6 2.e4 d6 3.Sc3 Lg7 4.Le2 Sf6 5.g4 c6 6.g5 Sfd7 7.h4 b5 8.h5**



**8...Tg8** Dette trekket ser rart ut, men svart ønsket å gi løperen tilgang til h8-feltet etter 9.h6 fra hvit. Svart var ikke redd for å miste rokaden siden det uansett ikke var fristende å rokere inn i hvits bondestorm. **9.hxg6** Dette trekket er ikke godt. Svart vil nok aldri spille gxh5, og det betyr at det er hvit som kan velge når han vil åpne h-linja. En god tommelfingelregel er at den som har kontroll over spenningen og kan velge når en linjeåpning skal skje, bør vente så lenge som mulig. Hvis hvit ønsket å åpne h-linja, burde han gjort det først når han var klar til å holde kontrollen over den åpne linja. Hadde hvit ventet, måtte svart hele tiden vært forberedt på at hvit både kunne spille h6 og hxg6. **9...hxg6**

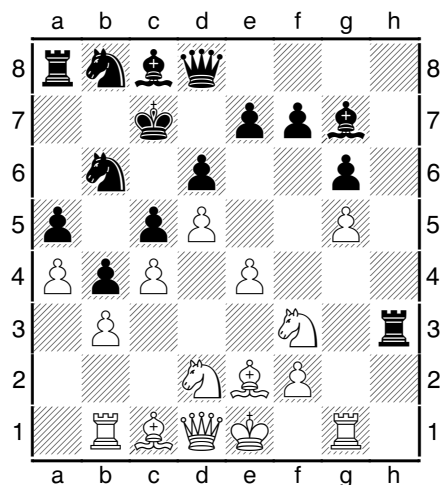
**10.Sf3** Herfra og ut skal vi se hvordan hvit følger feil plan. I denne stillingen har han fint plasserte springere og kontroll over sentrum, men han sliter litt med å finne et trygt sted for kongen sin. Svart gjør dette arbeidet enda litt vanskeligere ved å ta terreng på dronningfløyen der hvits konge kanskje vil søke ly. **10...b4 11.Sb1 a5 12.a4**

(SE DIAGRAM NESTE SIDE)



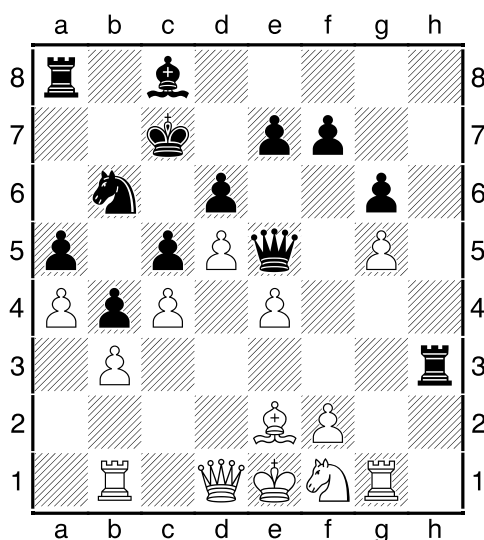
**12...c5** ...og nå kommer motstøtet i sentrum. Svart prøver å bryte hvits sentrumskontroll for å gjøre løperen på g7 bedre (nå stanger den i bonden på d4) og for å finne gode felter for offiserene i sentrum **13.d5** Dette trekket liker jeg ikke helt. Hvit ønsker å låse stillingen for å få kongen i sikkerhet. Som vi snart skal se, er det imidlertid bare svart som tjener på dette. Akkurat som i trekk 9 er det hvit som har kontrollen over spenningen, og han burde nok vurdert andre trekk som 13.Le3 eller 13.c3 **13...Sb6 14.c4** Hvit fortsetter planen med å låse sentrum og dronningfløyen. Legg imidlertid merke til hvordan løperen på g7 skjærer gjennom hele brettet, mens hvits løpere bare stanger i egne bønder. Springeren på b1 er heller ikke veldig fornøyd med tingenes tilstand...

**14...Kd7** Dette er et svært sterkt trekk, og det kom nok overraskende på hvit. Svarts konge er på vei til c7 hvor den står helt trygt. Det er derimot langt mer usikkert hvor hvits konge kan stå trygt, og hvits dårlige kongestilling blir til slutt avgjørende **15.Sbd2 Th8** Hvits dårlige utvikling gjør at det er svart som tar kontrollen over h-linja. Hadde hvit ventet med å åpne h-linja i niende trekk, ville ikke svart hatt denne muligheten. **16.Tg1 Kc7 17.Tb1** starten på en tidkrevende plan for å få utviklet løperen på c1 **17...Th3 18.b3**



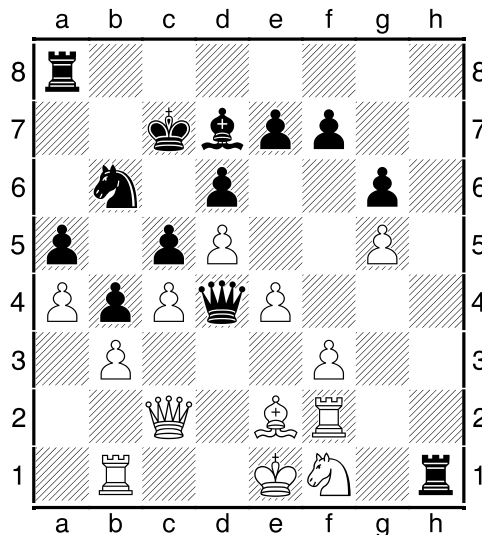
**18...Dh8** og der var dronningen på plass i hjørnet igjen! Fra h8 bidrar dronningen til kampen om den lange diagonalen og hindrer hvit i å utvikle seg med Lb2. Samtidig hjelper dronningen tårnet på h3 med å kontrollere h-linja. Fra den beskjedne plasseringen på h8 kontrollerer altså dronningen to motorveier over brettet. Dette begynner å bli vanskelig for hvit! **19.Sf1 S8d7** De siste, svarte krigerne kastes inn i kampen **20.Lf4 Se5** Torbjørn har i en tidligere spalte her på Sjakkhuset skrevet en god artikkel om hvordan avbytter kan hjelpe den som angriper (<http://www.sjakkhuset.no/2010/04/trh-april/>). Springeren på f3 er en viktig forsvarsbrikke, og for svart er det en god deal å bytte den mot springeren som for to trekk siden sto i stallen på b8.

**21.Sxe5 Lxe5 22.Lxe5 Dxe5**



Svart fikk byttet springeren, men han måtte også bytte kanonløperen på g7. Det er imidlertid viktig å se på hvilke brikker som er igjen på brettet, ikke hvilke som er byttet ut. Sammenligner vi de hvite og svarte troppene ser vi at svarts brikker er langt mer aktive. Hvit sliter også med en utrygg konge og svake svarte felter. **23.f3** Et sikkert sykdomstegn i sjakk er at problemer på et fargekompleks ofte utvikler seg til det verre. Det samme ser vi her. Hvit ser seg nødt til å dekke e4-bonden med f-bonden og svekker da de svarte feltene rundt kongen enda mer. **23...Ld7 24.Dc2 Dd4** tvinger hvit til å overlate første raden til svart. **25.Tg2 Th1 26.Tf2**

(SE DIAGRAM NESTE SIDE)



**26...Dh8** Jeg tipper svart koste seg da han spilte dette trekket. Dronningen går tilbake til skammekroken for å trenge inn i den hvite stillingen via h-linja **27.f4 Dh4** bindingen på tårnet avgjør partiet. Hvit kan bare hjelpeløst se på at svart åpner linjer i sentrum og avslutter lidelsene. **28.Td1 f6 29.gxf6 exf6 30.e5** kanskje i overkant samarbeidsvillig, men stillingen var uansett håpløs **30...fxe5 31.fxe5 Tf8 32.exd6+ Kb7 33.Ld3 Te8+** og hvit ga opp. Etter 34. Le2 avgjør svart med 34.-Txf1 35. Kxf1 Dh1 matt **0-1**

I det tredje eksemplet er hjørnet opptatt, men svarts dronning finner en elegant vei å komme rundt hindringene før hun helt til slutt i partiet finner sin plass i motsatt ende av brettet. Partiet inneholder også et par fikse geometriske motiver.

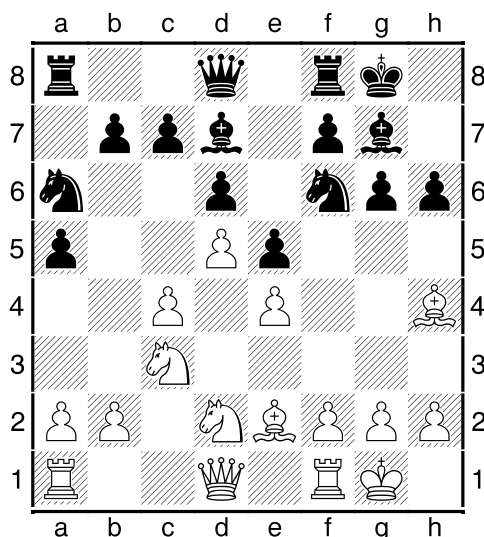
**Veselin Georgiev (2280) - Vladimir Dimitrov (2530), 1996.**

**1.d4 Sf6 2.c4 g6 3.Sc3 Lg7 4.e4 d6 5.Le2 0-0 6.Sf3 e5 7.d5** Dette kalles Petrosjan-varianten. Hvit låser sentrum med en gang, og et langt manøvreringsparti venter.

**7...a5** Hvits plan er å ta terreng på dronningfløyen, og svart prøver å gjøre det så vanskelig som mulig. **8.Lg5** Denne bindingen er litt ubehagelig for svart. Springerer på f6 gjør ikke så mye i denne stillingen, og den står i veien for f-bonden som svart ofte bryter i sentrum med. Mens svart hindrer hvits planer på dronningfløyen, hindrer altså hvit svarts planer på kongefløyen. Det er dette som er profylakse.

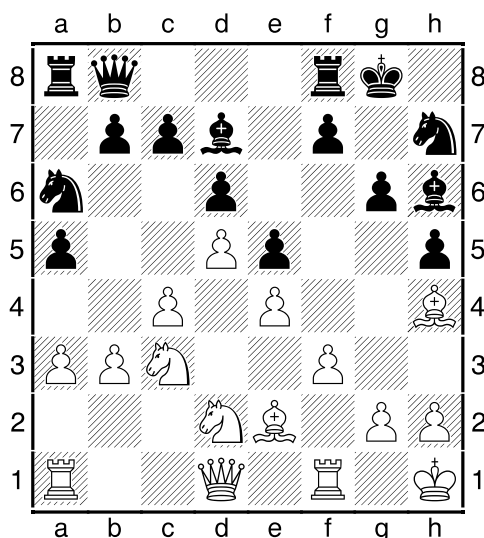
**8...h6 9.Lh4 Sa6 10.Sd2 Ld7 11.0-0**

(SE DIAGRAM NESTE SIDE)



Dette er den interessante stillingen i dette partiet. Svarts plan er altså å flytte springeren på f6, men hvordan skal han komme ut av bindingen på springeren? **11...Db8** Der, ja! Svart finner en interessant måte å komme ut av bindingen samtidig som dronningen tar opp kampen om sentrum. Dronningen er på vei til a7 hvor hun kan sikte seg inn mot hvits konge. Legg også merke til at i denne stillingen hvor sentrum er låst, er det vanskelig å finne andre aktive plasseringer for den svarte dama. **12.a3 Sh7** Springeren er løs **13.Kh1** Hvit ønsker å spille f3 for å gi løperen en ny fremtid i en ny diagonal, men han vil først ha kongen i sikkerhet. I den neste fasen av partiet kunne nok hvit ha spilt bedre, men til gjengjeld får vi se tydelig hva svart prøver på i disse stillingene.

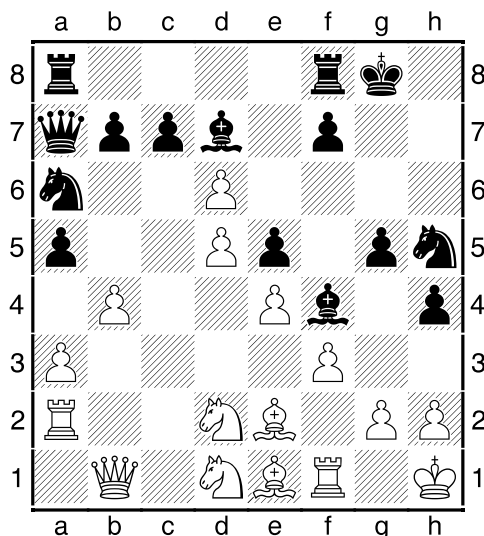
**13...h5** Dette er en annen vanlig plan i disse stillingene. Løperen på g7 stanger i granitt, og svart vil gi den nye arbeidsoppgaver og åpner derfor for en transitt via h6. **14.f3 Lh6 15.b3**



**15...Da7** Etter litt fisling er dronningen på plass **16.Ta2 Le3** og jammen fikk ikke løperen også en fornuftig jobb. Selv om løperen er plassert godt inne i hvits stilling, kan ikke hvit

utnytte det. Den er også litt irriterende for hvit som sliter litt med å få fart på brikkene. Tankene går lett til Tungtvanns "Det e det her det blir fest av, Ubudne gjesta"

**17.Db1 g5** svart tar terreng på kongefløyen. Så lenge løperen er utenfor bondekjeden, er det ikke like farlig at enda flere bønder blir stående på svart. **18.Le1 h4 19.b4 Sf6** Springerer sikter seg inn mot de svarte kremfeltene rundt hvits konge. **20.Sd1 Sh5 21.c5 Lf4 22.cxd6** Tapstrekket.. Hvit ser ikke hva som kommer.



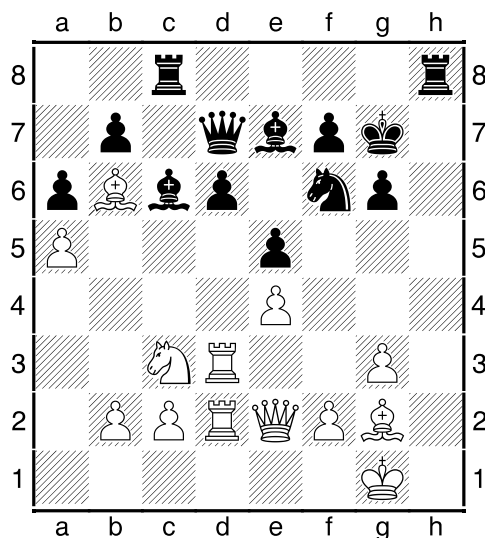
**22...Sg3+** med så få felter rundt den hvite kongen er det ikke overraskende at det finnes noe i denne stillingen. Ekstra morsomt er det at både dronningen på a7 og h8-feltet blir avgjørende **23.hxg3 hxg3 24.b5 Kg7** Kanskje var det dette trekket hvit overså? Med en vidåpen h-linje mot hvits konge, måtte det være noe i denne stillingen. **25.b6** Eller kanskje hvit trodde at dette var redningen? Hvit sperrer diagonalen mot g1, men svart har full kontroll på geometrien! **25...Th8+ 26.Kg1 Th1+ 27.Kxh1 Db8** et passende avslutningstrekk. Hvit kan ikke hindre **28.-Dh8** med matt i løpet av kort tid :-)  
**0-1**

I hypermoderne åpninger som Reti og Pinnsvin, ser man ofte at dronningen går til hjørnet som et ledd i kampen om sentrum. Slike eksempler finner man mange av, for eksempler i bøker om disse åpningene, og andre kan forklare dem bedre enn meg. Jeg har istedenfor konsentrert meg om eksempler som viser at det også er rom for slike manøvrer i andre stillingstyper. De eksemplene jeg har gått gjennom, er ganske ulike, men noen fellestrekk går det an å peke på:

- Sentrum må enten være låst, under kontroll eller sentrumsbøndene må være i nærheten av utgangsstillingen. Er sentrum åpent, for eksempel ved at e- og d-bøndene er byttet av, har man sjelden tid til å sette dama i hjørnet.
- Dronningen bør ha nyttige arbeidsoppgaver enten i en åpen tårnlinje, i en lang diagonal eller aller helst begge steder.

I slike situasjoner kan dronningen trives godt også i skammekroken. Husk likevel at dronningen stort sett står best i sentrum, og at du først bør se om du kan finne en god plassering til henne der (nå håper jeg at jeg slipper sure e-post fra lesere som har tapt partier fordi dere har misplassert dronningen utenfor kamparenaen..).

Ok, jeg klarte ikke helt å nøye meg med tre, så her kommer et fjerde eksempel som en oppgave. Denne stillingen er hentet fra Delchev og Semkovs bok [The Safest Sicilian](#) om Paulsen-varianten i siciliansk. For dere er det vel nå lett å finne svarts beste plan i denne stillingen?



**21...De8** Dronningen er på vei til h7. Denne planen gir svart godt motspill **22.b3** Et annet alternativ er 22.f4 men svart har ingen problemer 22...Dg8 23.Txd6 et kvalitetsoffer for å få tilgang til de svarte feltene 23...Lxd6 24.Txd6 Sd7 svart dekker bonden på e5, før han fortsetter planen med å utnytte h-linja. 25.Le3 Dh7 26.Kf2 Dh2.

**22...Dg8** med et fluktfelt på f1 blir ikke hvit matt, men han må hele tiden ta hensyn til de tunge offiserene rundt kongen **23.f4 Dh7 24.fxe5** hvit ønsker å åpne linjer mot svarts konge, men åpner samtidig flere linjer mot sin egen monark [24.Lf3 Sd7 25.Le3 Sc5]

**24...dxe5 25.Df3** [Det er på tide å trekke i nødbremsen med 25.Sd5 selv om svart står fint etter 25...Lxd5 26.exd5 Lb4 27.Td1 Dh2+ 28.Kf1 Th5 29.Tf3 e4 30.Tf2 Dxc3 31.Ld4 Lc3 32.Dxe4 Th4 33.Lxf6+ Lxf6 34.Dd3 Dd6] **25...Sxe4** en liten kombinasjon som sikrer svart klar fordel **26.Sxe4 f5 27.De3 Dh2+ 28.Kf1 fxe4 29.Lxe4 Dh3+** hvit har en vanskelig forsvarsjobb foran seg.

Det var alt for denne gang. Vi ses!