

# Tidsbruk

Jeg spilte nettopp Arctic Chess Challenge. Dette er en turnering jeg varmt kan anbefale. For min del var det en viktig oppladning til OL, spesielt siden jeg har spilt for lite sjakk det siste året. Dette fører til at jeg føler meg litt rusten, og spesielt i de første rundene preget dette spillet mitt. Når jeg er ute av sjakkform pleier jeg som regel å merke dette på tidsbruken og variantregningen. Dårlig form er som regel ensbetydende med dårlig tidsbruk og dårlig selvtillit og slurv i variantregningene.

De to første rundene var preget av denne rusten, og jeg ser på det som en fin anledning til å skrive en artikkel om tidsbruk.

## Råd til deg som trenger å forbedre tidsbruken

### 1. Stol på deg selv

Dersom man har dårlig selvtillit vil man bruke lenger tid på å ta avgjørelser. Kanskje man da regner unødvendig mange ganger på samme varianter. I tillegg blir enkle valg problematisert og gjort overdrevent vanskelige. Er du usikker på hvilket tårn du skal spille til d1 til tross for at du har tenkt lenge? Bestem deg! Antagelig er alternativene nokså likeverdige og du kan ikke regne alt til bunns.

### 2. Ikke kast bort tid

Mange kaster bort 10-15 minutter på klokka simpelthen fordi de ikke sitter ved brettet. Dette kan skyldes skravlepauser i gangen, hyppige dobesøk eller at du ser for mye på andre partier. Forsøk å konsentrere deg mer om eget parti. Tenk hvor kjærkomne de minuttene hadde vært i en tidsnød.

Jeg vet om spillere som har en tendens til å bruke mange minutter allerede på første trekk. Etter min mening er dette meningsløst ettersom valget kan gjøres mye raskere. Dette gjelder ikke bare ved spillets første trekk, men gjennom hele partiet. Man trenger ikke regne på alt og noen ganger bør man faktisk flytte a tempo.

### 3. Regn varianter ordentlig

De spillerne som bruker jevnt 4-5 minutter for hvert eneste trekk regner som regel ikke varianter godt nok. Dersom man har tenkt lenge på ett trekk, bør man ikke da spille det neste trekket fort? Hvis ikke, hva er det da man har tenkt på? Gode spillere tenker lenge i kritiske stillinger, men bortsett fra det spiller de fort.

### 4. Bruk tidsbudsjett

Det er ikke uvanlig at man har to minutter igjen på ti trekk, og dette til tross for at man hadde to timer på førti trekk. Det er på nivå med hvordan studenter flest klarer å disponere stipendet. Jeg hater å komme i tidsnød og forsøker derfor å spare tid der hvor det er mulig. Jeg vil helst ikke bruke mer enn en time på de 20 første trekkene, og på de siste 10 trekkene vil jeg ha minst en halvtime igjen. Noen spillere bruker 3 minutter på hvert eneste trekk. Dette tror jeg ikke er noen god idé, for enkelte stillinger er langt viktigere enn andre.

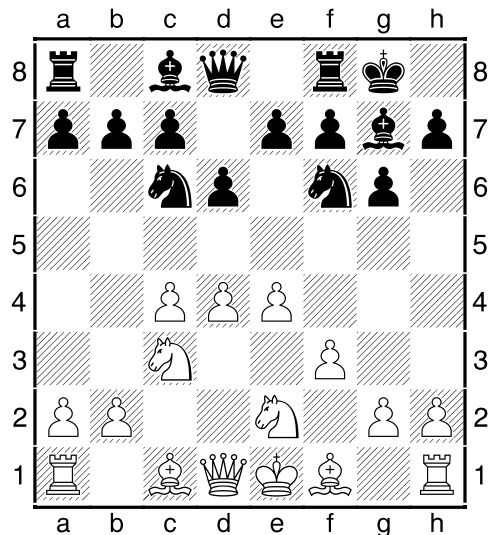
Som sagt følte jeg et ubehagelig rustlag over hele meg under starten av Arctic Chess Challenge. For å illustrere utfordringene omkring tidsbruk vil jeg vise partiet mot

FM Richard Bjerke. Richard er en sterk spiller med masse god sjakkforståelse. Som liten pjokk husker jeg at han hadde noen treningssamlinger i min gamle sjakkklubb kalt Remis. Etter hvert har det blitt mindre spilling på Richard, så også han har nok noen rustproblemer.

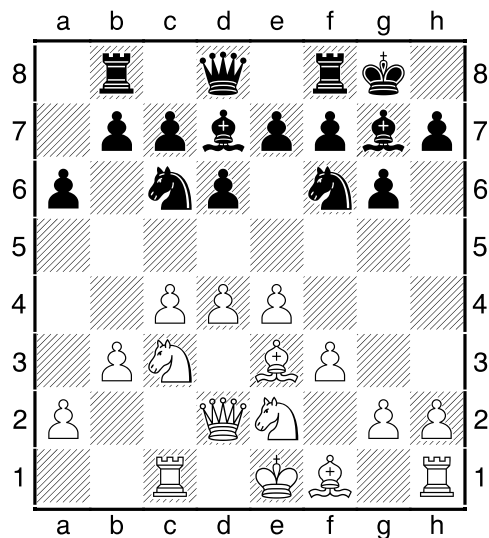
**Bjerke, Richard (2199) - Hansen, Torbjørn R (2419)**

**Arctic Chess Challenge, runde 2**

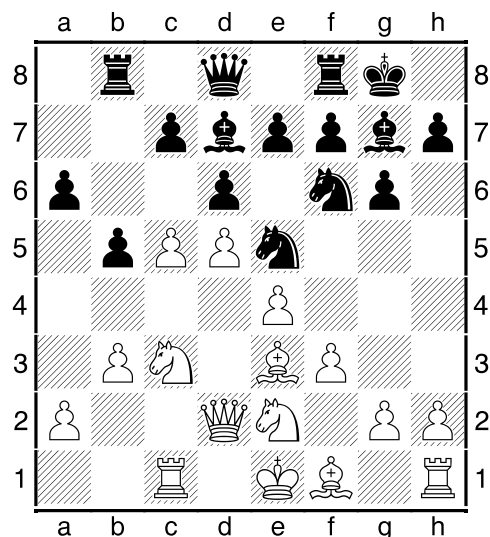
**1.d4 Sf6 2.c4 g6 3.Sc3 Lg7 4.e4 d6 5.f3 0-0 6.Sge2**



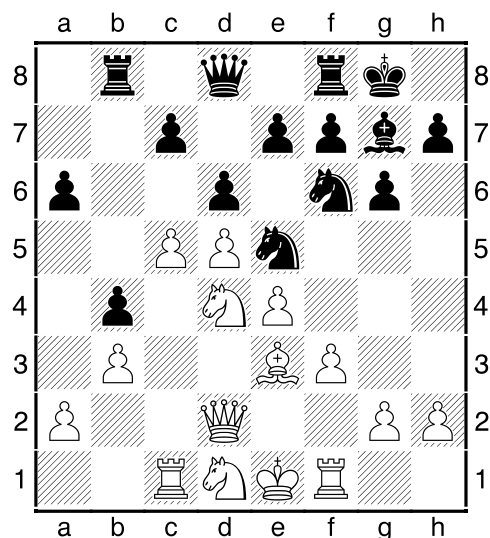
**Tabbe 1:** Jeg er ganske godt kjent med denne stillingen, og det var et par varianter som var aktuelle. Etter å ha tenkt 10 minutter besluttet jeg å spille samme variant som jeg har pleid tidligere. Det er altfor mye å bruke 10 minutter på en slik beslutning. **6...Sc6 7.Le3 a6 8.Dd2 Tb8 9.Tc1 Ld7 10.b3**



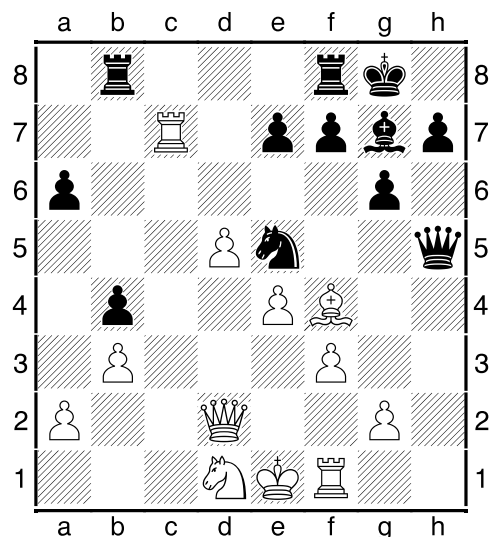
Jeg var ikke kjent med dette trekket, og brukte derfor en del tid i denne stillingen for å forstå hva som foregikk. Faktisk tenkte jeg under partiet at det var et ganske meningsløst trekk, men i etterkant ser jeg at det har blitt spilt av sterke spillere. Så fort man er ute av teorikunnskapen er det viktig å ta seg tid til å sette seg inn i stillingen. **10...b5 11.d5 Se5 12.c5**



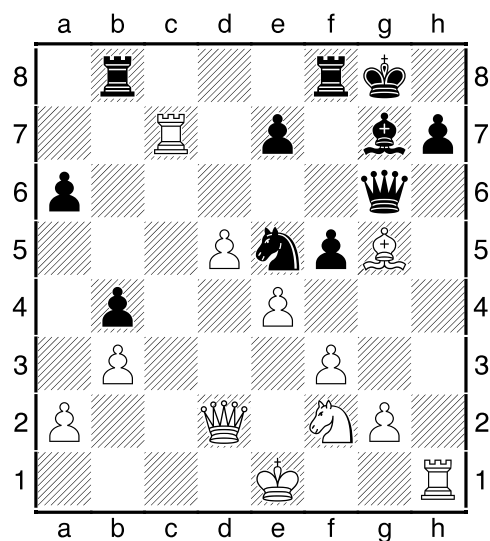
Richard spiller logisk og håper å unytte svakhetene i c-linjen. Hvits problem er imidlertid at det er en forsert variant i stillingen som hindrer hvit å rokere. Etter å ha brukt litt tid i denne stillingen spilte jeg de neste trekkene fort, noe som er riktig tidsbruk. **12...b4 13.Sd1 Lb5 14.Sd4** Trusselen 14...Sd3+ tvinger hvit til å oppgi rokaderetten. **14...Lxf1 15.Txf1**



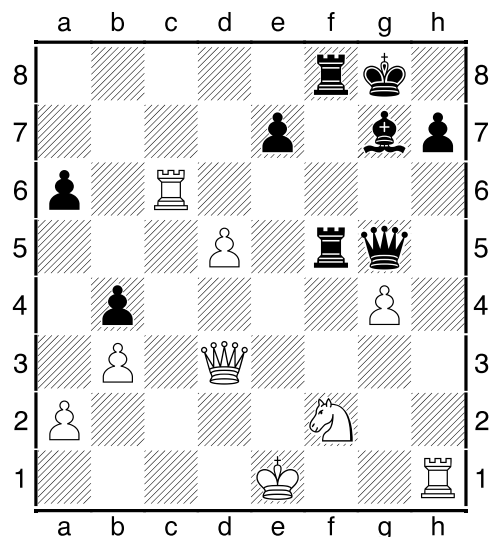
**Tabbe 2:** I denne stillingen var planen min å spille 15...dxc5 og faktisk kunne jeg spilt dette ganske fort ettersom jeg hadde sett varianten 16.Txc5 Dd6 17.Sc6 Sfd7 som jeg tenkte var fint for svart. Istedenfor å fortsette som planlagt ble jeg distraherert av det originale 15...e6!? som innleder vanvittige komplikasjoner. Jeg forsøkte å regne ut konsekvensene av 16.dxe6 fxe6 17.Sxe6 Sxe4 18.fxe4 Txf1+ 19.Kxf1 Df6+ 20.Sf4 g5 og var veldig i tvil. For å være helt ærlig hadde jeg ikke den store trua på varianten, men likevel gav jeg meg ikke og plutselig hadde jeg brukt 40 minutter på stillingen før jeg endelig tok til fornuft og spilte som planlagt. De neste trekkene spilte jeg fort. **15...dxc5 16.Txc5 Dd6 17.Sc6 Sfd7 18.Tc2 Sxc6 19.Txc6 Dxb2 20.Lf4 Dh5 21.Txc7 Se5**



Det var denne stillingen jeg hadde sett da jeg spilte 15...dxc5. Antagelig var jeg litt i overkant optimistisk for mine taktiske muligheter, men samtidig ergret jeg meg veldig over å ha brukt så mye tid for å komme til denne stillingen. Hvis jeg husker riktig hadde jeg en drøy halvtime igjen til tidskontrollen, og jeg antok at jeg var i en begynnende tidsnød. Jeg forbannet meg selv over å ha hittil kastet bort nærmere 45 minutter. **22.Sf2 g5 23.Th1 Dg6 24.Lxg5 f5**

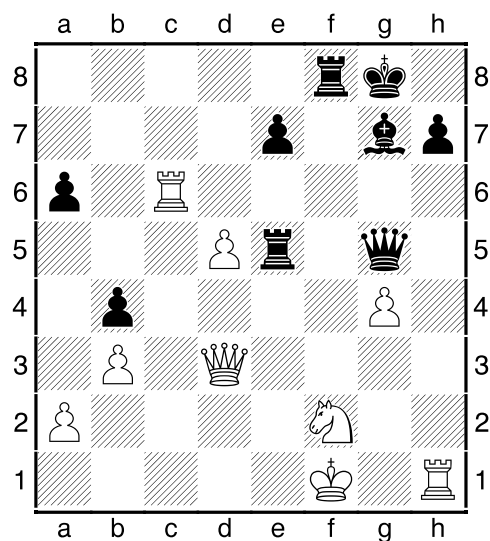


**Tabbe 3:** Mine siste trekk har gjort partiet svært skarpt, og jeg var fortsatt optimist. Objektivt sett bør dette være en god stilling for hvit, men i praktisk sjakk kan slike stillinger være vanskelige å forsvare. Heldigvis for meg var det motstanderen min sin tur til å gjøre en praktisk tabbe. Plutselig var det han som brukte enormt med tid og lykkelig innså jeg at motstanderen min gjorde meg tjenesten ved å tenke seg inn i enda dårligere tid enn meg. Etter 25.f4 ville svarts stilling vært vanskelig. Jeg er ganske sikker på at Richard så dette trekket, men jeg antar at den store tidsbruken skyldtes at han ikke klarte å bestemme seg. **25.exf5 Txf5 26.f4 Sf7 27.Dd3** Nok et dårlig trekk. Etter 27.g4 ville det hele vært uklart. Nå står svart til vinst. **Sxg5 28.fxg5 Tbf8 29.Tc6 Dxc5 30.g4**

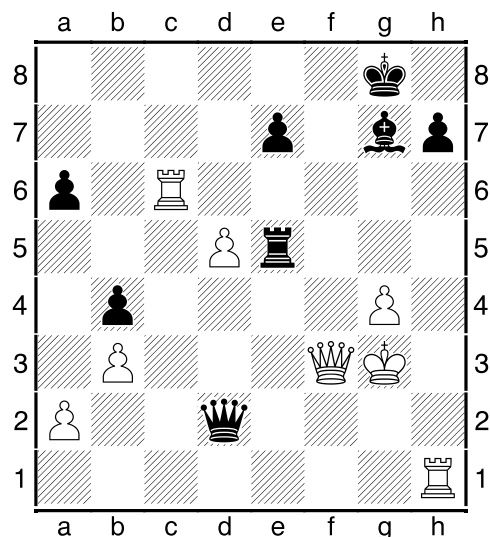


**Tabbe 4:** I denne stillingen så jeg varianten 30...Txf2 31.Dxh7+ Kf7 32.Kxf2 Ke8+ og antok at hvit blir matt i få trekk. Men så skjedde det noe ganske så uforståelig. Jeg tenkte at alt ville vinne i stillingen, og at jeg ikke trengte å ofre noe for å vinne. Jeg trodde at hvits stilling ville falle sammen uten min hjelp. Om det bare var noen som kunne slått meg hardt i hodet!

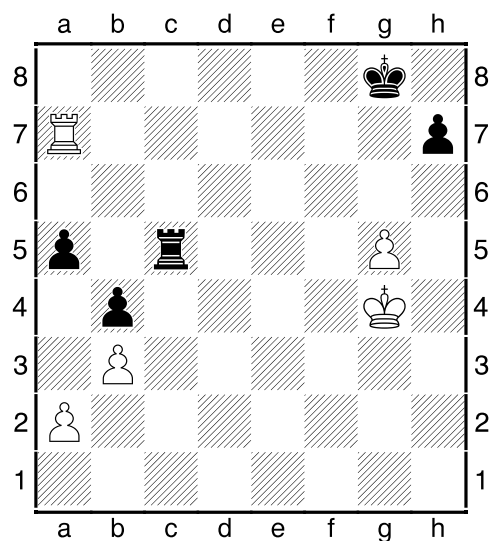
**30...Te5+ 31.Kf1**



**Tabbe 5:** Jeg så nå en variant som vant dronningen og gjorde trekket umiddelbart. Med en gang innså jeg at jeg hadde regnet feil. Jeg håpte motstanderen min ville stole på mine regneferdigheter og gi opp, men den gang ei. Når man ofrer materiell er det lurt å dobbeltsjekke at det faktisk fungerer. **31...Txf2+ 32.Kxf2 Df4+ 33.Df3 Dd2+ 34.Kg3**



Da jeg ofret trodde jeg at jeg kunne spille 34...Te3 i denne stillingen, men det tillater 35.Tc8+ som fører til remis. På dette tidspunktet hadde jeg imidlertid mistet hodet helt og fortsatte å spille på vinst. Heldigvis endte tidsnøden opp i et remis tårnsluttspill. **34...Lf6 35.Txf6 exf6 36.Th2 Dxd5 37.Dxf6 Dd4 38.Tf2 Te3+ 39.Kh4 Dxf6+ 40.Txf6 a5 41.Ta6 Te5 42.g5 Tc5 43.Ta7 Td5 44.Kh5 Tc5 45.Kg4**



Hvit kan ikke gjøre framskritt så vi ble derfor enige om remis.  $\frac{1}{2}$ - $\frac{1}{2}$

Jeg tror begge var ganske misfornøyd med eget spill og praktiske avgjørelser. Jeg fortjente å bli straffet for min nonchalante holdning i vinststillingen. I tillegg var jeg irritert på meg selv under partiet på grunn av min håpløse tidsbruk. Heldigvis fungerte dette som en skikkelig lærepenge og jeg var bevisst på dette i resten av turneringen. Tidsbruken ble da en helt annen, og i vinststillinger regnet jeg varianter på en helt annen måte.